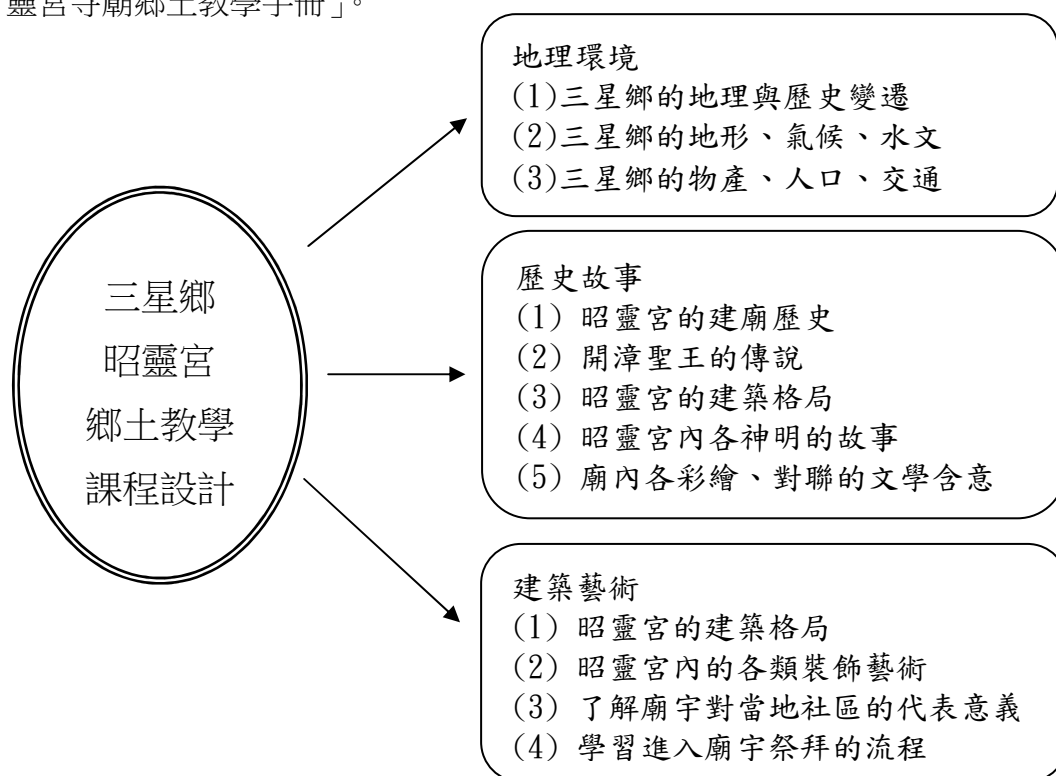


以寺廟為主題的鄉土教學環境課程活動設計架構：

透過文獻蒐集，並以學生先備知識為學習背景，加入在昭靈宮實地調查的相關資料，配合國小四年級社會科課程架構，設計出適用於該國小的「昭靈宮寺廟鄉土教學手冊」。



課程設計架構圖

本教材實施三週，每週三節課，一節課為 40 分鐘，共九節課，共計 360 分。在環境教育有關的課程為第一單元，以第一週上課時間為主。以下呈現本實驗教學的各單元主題以及教學具體目標，如下表(歷史故事、建築藝術等主題省略)。

單元主題	教學之具體目標	時間
地理環境 (1) 三星鄉的地理與歷史變遷 (2) 三星鄉的地形、氣候、水文	1-1 應用地圖找出三星鄉的位置 1-2 了解三星鄉地名的由來 1-3 應用地圖說出三星鄉的行政區 2-1 了解三星鄉地形的特徵 2-2 了解三星鄉的主要河川—安農溪 2-3 了解三星鄉的其它水利設施—分洪堰柯林湧泉 2-4 說明河川及水利設施的利用情形 3-1 說明三星鄉的歷史變遷情形 4-1 觀察三星鄉的氣候，並了解氣候對生活的影響 5-1 認識三星鄉的四大物產 6-1 能明瞭三星鄉的重要道路，以及和家鄉生活的關聯性 6-2 應用圖表了解三星鄉的人口數 7-1 能主動培養關懷家鄉的情操	三節課，約120分

教學情境	(1)以實際體驗，戶外教學的方式參觀昭靈宮的寺廟建築、內部擺設為主。 (2)自製教學手冊進行行前說明、教學後補充等資料。
教師行為	(1)以教師為主，昭靈宮內廟方管理人員協助指導。 (2)針對寺廟建築、內部擺設以及相關歷史故事等，直接進行講述，達到教學目標。
學生行為	(1)實際參與昭靈宮的戶外教學活動。 (2)和教師及同學進行分組討論，了解相關知識，填寫學習單。
輔助教具	(1)昭靈宮鄉土教學手冊。 (2)學習單。

宜蘭縣三星鄉大隱國小 昭靈宮寺廟鄉土教學手冊



年 班 姓名：

壹、三星鄉之地理環境

一、三星鄉地名的演變

三星鄉昔稱「叭哩沙喃」，廳志稱「以番地得名」，清治時屬溪洲堡。今三星鄉所轄，早年大部分為化外番界，一部份為溪洲堡地，同治初(約 1860 年)；陳輝煌聯合漢番 19 結首入墾十九結(今行健村)，建阿里史城(今拱照村)，拓墾叭哩沙喃；日治時期簡稱「叭哩沙」，初設「叭哩沙撫墾署」，統整山地事務，屬羅東區務署，1900 年設「叭哩沙支廳」；1920 年改設「三星庄」，歸羅東郡管轄，光復後改名「三星鄉」。

二、三星鄉區域範圍

位處台灣東北的蘭陽平原，由於三面環山，一面向海，地理上自成一格，其境內以橫切平原中央的濁水溪(蘭陽溪)為主要河川，其由西向東流的情形也與台灣西部大異其趣。若在平原北端的頭城和南端的蘇澳，以及西端的三星，各兩點間劃一直線的話，可形成約等邊三角形的相對位置，而頭城和蘇澳均直接瀕臨廣闊的太平洋，至於三星鄉則僻處平原的西邊，且直接和山地連接，是蘭陽平原地勢最高的地方，而整個平原即從西邊逐漸往東緩斜而入於海。



圖：宜蘭縣行政區圖；資料來源：宜蘭縣政府

三星鄉的行政區域內計有員山村、天山村、天福村、雙賢村、人和村、義德村、集慶村、月眉村、拱照村、大隱村、行健村、萬德村、貴林村、萬富村、大義村、尚武村、大洲村、尾塹村，等十八村，全鄉計有一百九十鄰，以農業經濟人口佔大多數，是典型之農鄉。



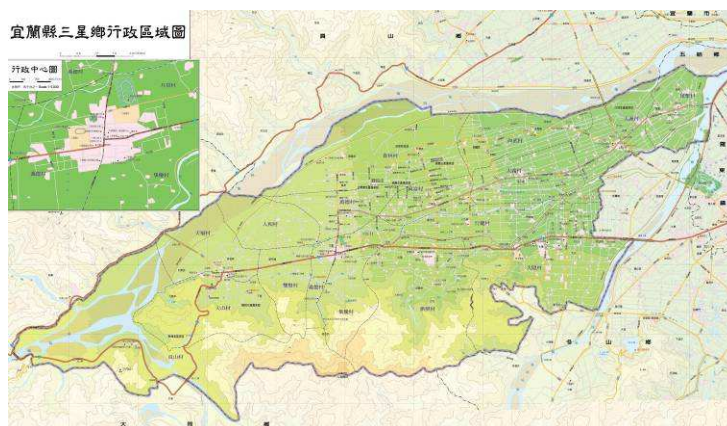
三星鄉行政區域簡介

圖：三星鄉行政區圖；資料來源：三星鄉公所

三、 自然環境

(一)地形

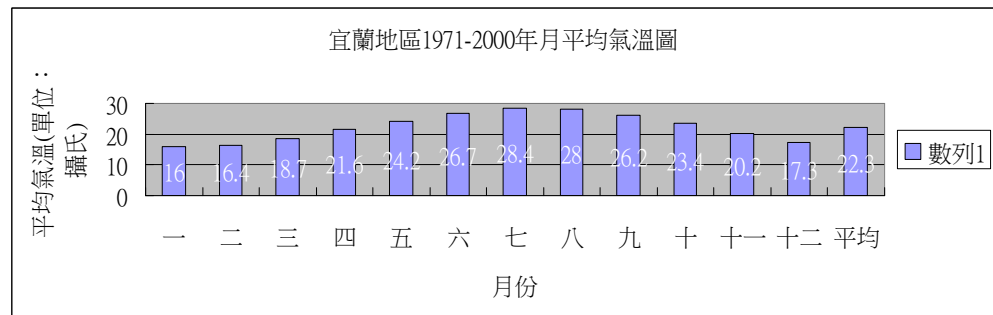
位處台灣東北的蘭陽平原，三面環山，一面向海，其境內以橫切平原中央的蘭陽溪為主要河川。若在平原北端的頭城和南端的蘇澳，以及西端的三星，各兩點間劃一直線的話，可形成約等邊三角形的相對位置，而頭城和蘇澳均直接瀕臨廣闊的太平洋，至於三星鄉則僻處平原的西邊，且直接和山地連接，是蘭陽平原地勢最高的地方，而整個平原即從西邊逐漸往東緩斜而入於海。因此三星鄉的地形大致說來是西邊、南邊較高陡，東邊、北邊較低緩。



三星鄉地形圖暨行政區域圖；資料來源：三星鄉公所

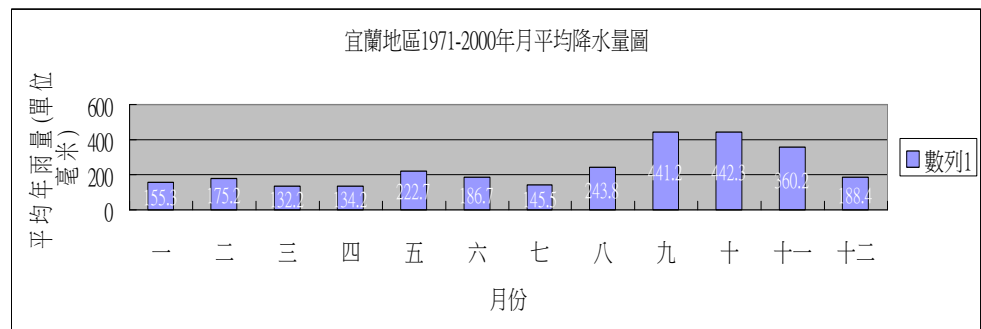
(二)氣候

氣候的變化會關係著當地居民的生活方式，氣候又會受到氣溫和雨量的影響。三星鄉位於宜蘭縣，屬於台灣的東北方，面臨太平洋。夏季炎熱，多有雷陣雨及颱風侵襲，冬季寒流來臨時，常伴有低溫及東北季風的雨勢，因此全年降雨不斷，且平均氣溫以七、八月較高，一月較低。



宜蘭地區 1971-2000 年月平均氣溫圖

資料來源：中央氣象局



宜蘭地區 1971-2000 年月平均降水圖

資料來源：中央氣象局

(三)水系

由於三星鄉地勢西高東低，且位在宜蘭的山地、平原及河川的交匯點，因此在這種自然地形及環境的影響下，早期的三星鄉為河川氾濫的地方，整片土地均被呈網狀四

散流的蘭陽溪所覆蓋，形成一個大「溪埔」，其洪害頻仍是其特徵。宜蘭的主要河川——蘭陽溪經過群山之間的匯流，於天送埤開始進入蘭陽平原，而網狀式的蘭陽溪河水自此奔放、伸展於平原當中。



三星鄉水系圖；資料來源：Google Map 網站

另外一條主要河川主要來自於蘭陽電廠發電後的剩餘水，原名叫電火溪，民國 67 年才改名為安農溪，是宜蘭縣少數終年不枯的河川。安農溪整條溪的水流量很穩定，提供三星鄉、冬山鄉、五結鄉等地的灌溉用水，孕育阡陌農田，被許多鄉親視為希望之河。全長 20 公里，由於落差大、水量豐沛、沿途景觀優美。近年來雪隧開通後，安農溪占有地利優勢，可望成為新興的泛舟據點。

三星鄉自古以來即是水患不斷的地方，其肥沃的泥土也因河水的沖刷而厚度比其他地方薄，一挖即見石頭滿地，拓墾起來當然比其他地方相對的艱苦與困難。

四、人文環境

(一)人口

三星鄉人口數於 98 年 7 月統計，約 22000 人，人口分散於 18 個村庄，其中人口數最多的村庄即是我們學

校位於的大隱村，將近三星鄉人口數的 20%。

民國 98 年 7 月資料		男	女	總人口數
總 計		11,825	10,143	21,968
1	人和村	303	261	564
2	大洲村	1,020	880	1,900
3	大義村	759	638	1,397
4	大隱村	2,299	2,052	4,351
5	天山村	346	307	653
6	天福村	538	444	982
7	月眉村	593	510	1,103
8	行健村	472	409	881
9	尾塹村	876	747	1,623
10	尚武村	529	466	995
11	拱照村	825	609	1,434
12	員山村	149	125	274
13	貴林村	307	282	589
14	集慶村	745	712	1,457
15	萬富村	469	368	837
16	萬德村	404	304	708
17	義德村	765	698	1,463
18	雙賢村	426	331	757

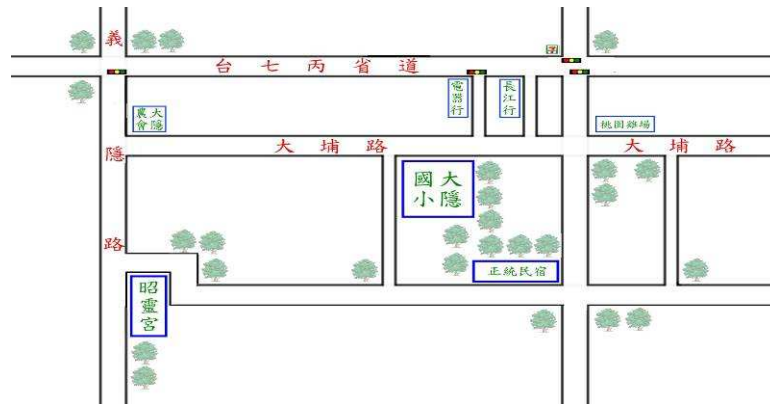
三星鄉各村人口統計表(2009 年 7 月底止)

資料來源：三星鄉戶政事務所

(二)交通

三星鄉地處蘭陽平原西部，早期為砍伐太平山檜木，日本人興建太平山森林鐵路，從大同經過天送埤、萬富、大洲等地區到羅東鎮，不僅讓太平山的木材能更方便交通運到平地，也可讓當地居民便利地到羅東。現今鐵路已廢，只存觀光價值，而光復後三星鄉境內有台七丙線省道，是羅東通往太平山、梨山、台中的重要公路，更有縣道 196 號，連結三星鄉重要村庄。而在我們大隱國小旁則有宜 24 鄉道經過。民國 95 年國道五號通車，雖然未經過本鄉鎮，但公路網的連結讓本鄉鎮的對外交通更加方

便。



大隱國小周邊道路交通圖；資料來源：林銘傑老師繪製

(三)物產

蘭陽溪從三星鄉的天送埤之後便進入平原，其水質比平原其他地方更清純、乾淨，且位於山邊，雨天多濕氣重。在這種天然無污染環境、乾淨純淨的水質和肥沃的泥土孕育下，生產了著名的「三星四寶」：三星蔥、三星蒜、上將梨和銀柳。



四年級 社會課程融入社區資源鄉土教學

- 帶領學生進行戶外教學時，不管是在介紹地理環境或是水文交通等，若學生使其在歷史故事的情境中學習，則能加深其學習成效，不僅在愛護鄉土的情意認知層次上有所成長，而在相關記憶的認知層次上也更有明顯地進步。
- 學生在戶外進行鄉土環境教學時，能有一本教學手冊，就能夠清楚和教師對照上課的進度進行學習，尤以各類鄉土教學無固定的版本，因此教師在設計相關教學手冊上更要以在地化、鄉土化、圖象化為目標，以引起學童學習興趣。
- 各類教材、教具的準備，也能輔助教師在教學的便利性，提升學生學習的理解力。因此，各類教材之準備、教學手冊之編寫為教師在準備鄉土教學的重要前置作業。
- 在使用戶外教學法進行教學時，若是在在比較狹小的場地進行教學時，可以先進行分組，視教學內容、教學場地等因素調整分組人數；若是在比較空曠的場所要進行解說，則老師應注意音量的控制，並應隨時提醒學生的專注力。
- 老師在針對某一組學生講解時，可以讓其他等待的學生進行學習單的書寫、課程的預習，或是在秩序的掌控維持下進行戶外教學場地的自我探索，也對學生的學習有所幫助。