

原住民族文化基本教材

泰雅族

學習手冊第三冊



編輯者：陳金山

學習手冊第三冊

- 1……目錄
- 2……第一章 寒溪部落史蹟之多少
 - 2……第一節 寒溪村的行政區域
 - 2……第二節 寒溪保姆
 - 3……第三節 寒溪托兒所
 - 4……第四節 參訪村辦公室
- 5……第二章 探訪寒溪歷史古蹟-神社遺跡
 - 5……第一節 寒溪神社的由來
 - 6……第二節 從中日戰爭說起
 - 7……第三節 日本神社在台灣
 - 8……第四節 探訪寒溪神社
- 9……第三章 寒溪部落史蹟-部落泰雅大橋
 - 9……第一節 寒溪吊橋
- 10……第一節學習單
- 11……第二節學習單
- 12……第三節學習單
- 13……第四節學習單
- 14……第五節學習單
- 15……第六節學習單
- 16……第七節學習單
- 17……第八節學習單
- 18……第九節學習單

第一章 寒溪部落史蹟之多少

第一節 寒溪村的行政區域



寒溪村落為隸屬於宜蘭縣大同鄉，是鄉內人口最多之部落，與冬山鄉大進村為鄰，村行政區可分為寒溪巷、新光巷、華興巷、古魯巷、自強新邨等聚落所組成，寒溪巷與華興巷之間以寒溪吊橋為連結，相互往來。寒溪昔日常處於淹水之苦，幾經波折才形成目前的行政區。

第二節 寒溪保姆



寒溪派出所隸屬三星警局所管轄，負責寒溪地區治安及各項防範犯罪宣導，寒溪派出所目前設有主管一人、副主管一人、員警共四人，警察的任務是維護國家安全，維護社會治安秩序，保護公民的人身安全、人身

自由和合法財產，保護公共財產，預防、制止和懲治違法犯罪活動。警察必須維護人民的利益，全心全意為人民服務。

為有效打擊犯罪，警察個人值勤時的裝備，主要配備有 90 手槍或 M16 長槍、防彈背心、反光背心、指揮棒、酒測器、警用小電腦、頭盔、交通告發單等等；其他部份有交通錐、警示燈或警示牌等，而且會依不同需要隨時替換裝備。一般民眾若有緊急事件須要警察處理時，可直接撥打一一九，或撥派出所電話 9517465，警員會馬上到場處理。派出所在寒溪地區設有多處巡邏箱，警員執勤時會依時間簽名，做好防範犯罪的工作打擊犯罪。

第三節 寒溪托兒所



寒溪托兒所位於村內籃球場旁，隸屬於宜蘭縣大同鄉公所管轄，園區設有園長及廚工各一人，專收四歲以下幼兒，寒溪托兒所目前幼兒人數約有二十位。四足歲後轉至寒溪幼稚園就讀，繼續學習學齡前的學業。托兒所內教學及各項教學設備新穎又安全，非常受村民信賴，幾乎所有的幼兒都在此完成學齡前的學習。

第四節 參訪村辦公室



村里長為中華民國地方制度法規定之最基層自治人員，寒溪村長是由設籍在寒溪地區年滿二十歲以上的村民共同選舉出來的，四年選舉一次，連選得連任，沒有任期次數限制，村長平時的工作大致可歸納為下列事項為民服務：

一、隨時督導村幹事服勤情形及督促村幹事辦理有關村業務或推行政令。

二、召開村工作會報及鄰長會議，研討應興革事項。

三、參加公所舉行之村長業務聯繫會報，提供策進村業務意見。

四、為蒐集民情反映民意，解決村內重大問題，得召開村民大會或基層建設座談會。

五、協助推行社區發展工作。

六、核發村證明事項。

七、災情查報，服務電話 9517475。

村長下設有幹事一人，平日在村辦公室處理村里事務，輔佐村長為村民服務，幹事平時會在村辦公室上班，有時會前往鄉公所處理村民的事情，幹事平時會幫我們的工作可分為下列事項：

一、萬元以上由公所發包，一萬元以下由村長辦理。

二、施作項目：社區清潔、路燈照明、溝渠疏溝、守望相助。

三、施作範圍：以村為單位，於村區域內實施。

四、施作依據：村幹事查報、鄰長查報、村民向鄰長或村辦公處反應。

五、經費：縣府每月補助每一村五萬元，每年六十萬元。

第二章 探訪寒溪歷史古蹟-神社遺跡

第一節 寒溪神社的由來



寒溪位於羅東溪上游「番社坑溪」的溪畔，海拔約 250 公尺，住民屬泰雅族南澳群，行政區域劃為大同鄉寒溪村，含括寒溪巷、新光巷、華興巷、古魯巷、自強新邨。

寒溪以前是林務局開發太平山時須經部落，民國 63 年後林業禁伐後，部落開始沒落，大多數居民已移往他鄉謀生。由於傳統狩獵的討生方式逐漸退化，人口外流愈形嚴重。目前是一個算是偏僻的原住民部落....

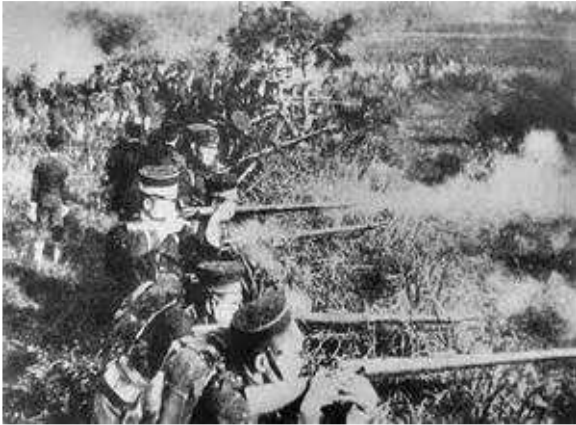


寒溪吊橋橫跨兩岸，是華興村落與寒溪的交通要道，寒溪吊橋造型特殊且顏色鮮豔，是假日遊客駐足拍照留念之處，更是「蘭陽十八勝」之一。

在日據時代昭和五年(西元 1930 年) 10 月 27 日爆發震驚海內外的霧社事件，迫使日人正視原住民的管理，並快速展開在本島各大部落繳械、建校、以及設置神社的理番政策。而在此政策背景下，寒溪神社終於在昭和八年(西元 1933 年) 8 月 11 日誕生了。

日本政府在控制原住民部落後，警察取代頭目成為領袖，為進一步「教化」原住民，而普設神社。但因原住民地區神社的社格較低，乃以「祠」為名。寒溪祠位於寒溪國小後方山坡，居高臨下可鳥瞰部落，目前剩下階梯、石牆、燈座、洗手台，雖已面目全非，仍可看出當年的規模。日人在寒溪部落建造神社後，隔年在神社增設二門砲，監視部落動態。二次大戰日本戰敗，寒溪神社與多數神社一樣，遭人蓄意破壞，古砲也移至籃球場附近，但不久只剩古砲基座，據說一只古砲放置於縣史館，而另一只古砲卻不翼而飛，相當可惜。

第二節 從中日戰爭說起



1894年(歲次甲午)，朝鮮發生東學黨起事，請求清廷出兵援助，日本乘機派大軍赴朝。待到事件平定，日本卻拒不退兵，並不宣而戰，轟沉清朝的運兵船艦，導致中日甲午戰爭的爆發。清廷在平壤陸戰及黃海海戰中連遭慘敗。日本軍隊乘勝渡過鴨綠江，侵佔中國的許多城鎮。於是清廷被逼屈膝求和。

1895年，清廷派李鴻章到日本馬關，中日雙方簽訂了《馬關條約》。根據該約，中國承認朝鮮獨立，割讓遼東半島、台灣及澎湖列島予日本，開放蘇州、杭州、沙市、重慶為通商口岸，允許日本在各通商口岸投資設廠，以及賠償日本軍費二億兩等。中國在甲午戰爭的慘敗，也正式揭開了台灣人民淪為日本次等國民的五十年統治的歷史。至此日本人為解鄉愁及對天皇的尊崇，開始在台建造神社，寒溪神社當時也在此波建造行列。

第三節 日本神社在台灣-話說桃園忠烈祠



台灣被日本統治了 50 年，日本軍國主義抬頭，期間日本政府為了團結日本國民和人心，然後在台灣大肆興建了兩百多座神社，寒溪神社當然也是其中之一，為教化殖民地台灣的人民，桃園神社於昭和十三年，日治時代末期所建造的，台灣光復後，政府就下令拆除本來就不被台灣民眾認同的兩百多座日本神社，但因桃園忠烈祠的神社建築，改祀中華民國的殉國志士(擺放鄭成功，丘逢甲，劉永福...等抗清抗日先烈牌位)，所以能逃過被拆除的命運，是台灣目前僅存最完整的日式神社建築，具有台灣殖民地歷史和日式神社建築藝術的保存價值，目前被列為國家三級古蹟。

第四節 探訪寒溪神社



寒溪神社位於寒溪國小後上方，進入寒溪神社有二路選擇，其依經由寒溪國小操場後方進入新光步道，約走100公尺可到達，這條路屬上坡路段且較遠，不過在爬上階梯時，可沿路欣賞美麗風景，可直接由參道石梯進入，在入口處可仰望神社主殿，慢慢往上爬上石

梯，享受不同的異國風味。另一路可直接驅車到新光部落的籃球場，由籃球場末端的小徑往下走，接著約走20公尺，整個神社的範圍一覽無遺。

目前神社約能隱約看出當時的景象，主殿的正下方可以很清楚的看到石階，主殿水泥地有著四個柱坑洞痕跡，因為年代久遠木頭已經腐朽，但仍能看出主殿的範圍，在主殿的周圍有石頭砌成的坡坎，相當的精緻，在主殿前有二座石燈籠，左方有二個石碑記述著神社的事蹟，但字跡有些已經風化，而且石碑的字也被水泥封住，已經看不清楚所記內容記載那些事物。再往外邊走有一座洗手台，年代應該很久遠，如果沒有注意看，是很難發現它的存在。

神社園區因無人管理，有時會雜草叢生。雖是如此，神社周圍有時會有些關懷歷史文化者，幫忙除草，美化環境。

第三章寒溪部落史蹟-部落泰雅大橋

第一節 寒溪吊橋



在羅東溪上游有座橫跨溪水的寒溪吊橋，是寒溪村華興巷與寒溪巷的交通聯絡要道，早期橋兩端未設置障礙水泥，村民們常在上面乘騎機車，在搖晃的橋面上與行人爭道險象環生。

寒溪吊橋於 82 年 6 月完工，共有五個



橋墩，總長度為 324 公尺，是屬於鋼索吊橋，橋的第二和第四橋墩最高中央第三個橋墩最矮。據說建造這座吊橋的經費，本來是要建造樂水村和英士村之間的橋樑，但因經費不足，只好將經費挪用在寒溪村而建造這座吊橋。

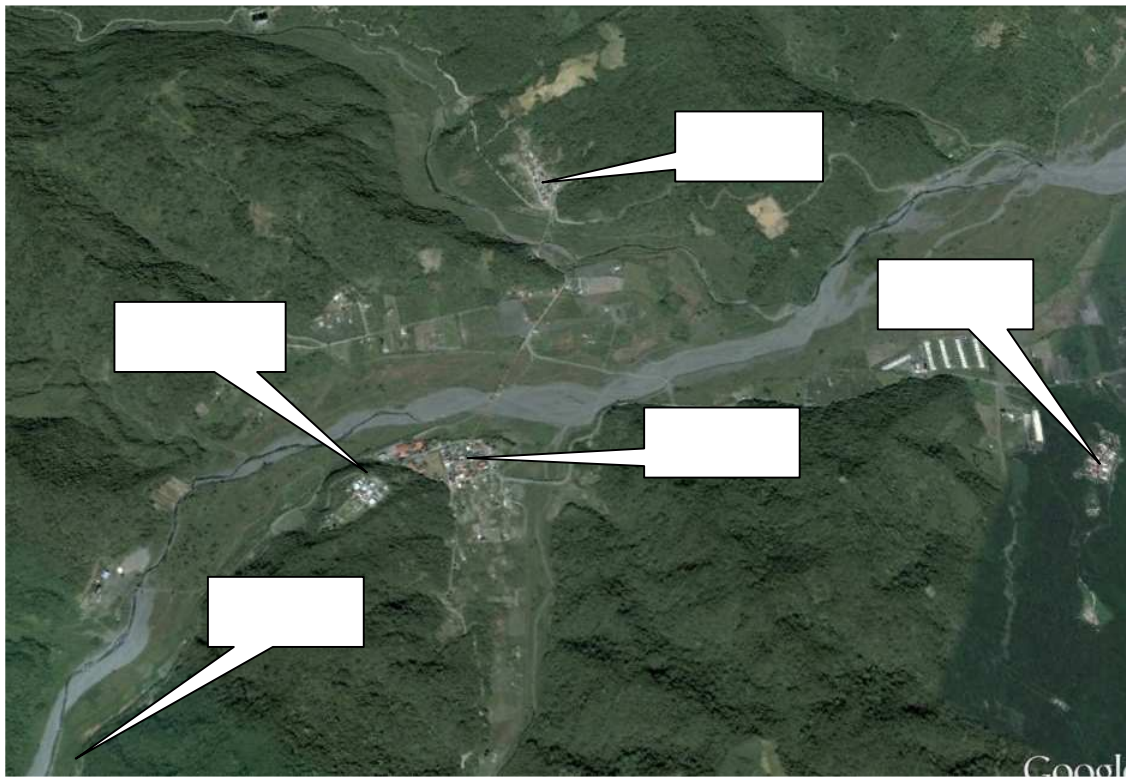
寒溪吊橋每到假日，總是吸引許多遊客到此駐足拍照留念，寒溪吊橋除了是寒溪村的地標之外，更是宜蘭縣十八景之一，身受大家喜愛。



宜蘭縣大同鄉寒溪國小二年忠班特色課程學習單

單元名稱：1. 寒溪村的行政區域 座號： 姓名：

小朋友！寒溪村有五個巷，分別是①寒溪巷、②新光巷、③華興巷、④古魯巷、⑤自強新村，請找出正確位置後將號碼填入空白裡。



小朋友，你知道我們班上小朋友住在哪裡嗎？請把同一個巷的小朋友名字寫在一起？

寒溪巷	古魯巷	新光巷	華興巷	自強新村



宜蘭縣大同鄉寒溪國小二年忠班特色課程學習單

單元名稱： 2. 寒溪保姆

座號： 姓名：

1. () 寒溪派出所隸屬哪個分局？①羅東分局②三星分局③蘇澳分局。
2. () 下列哪個選項是警察的任務？①維護社會治安秩序②照顧嬰兒
③保管小朋友的腳踏車。
3. () 寒溪派出所的電話是幾號？①9517441 ②9517465 ③9515970。
4. () 小朋友當有緊急事情發生時，你又忘了派出所的電話，這時也可以打下列哪個電話號碼？①119 ②104 ③117。
- 5 小朋友請將今天看到的警察裝備寫下來，也可以用畫的唷：

名稱：	名稱：
名稱：	名稱：
名稱：	名稱：
名稱：	名稱：



宜蘭縣大同鄉寒溪國小二年忠班特色課程學習單

單元名稱：3. 寒溪托兒所

座號： 姓名：

1. () 寒溪托兒所在寒溪村哪個巷？①寒溪巷②華興巷③新光巷。
2. () 寒溪托兒所是屬於哪個單位管轄？①宜蘭縣政府②大同鄉公所
③村辦公室。
3. () 寒溪托兒所專收幾歲的兒童？①四歲以下②五歲以下③六歲以下
4. 在托兒所裡有很多小朋友都喜愛的設施，現在就請你把你喜歡的設施畫在格子裡，再寫上名稱，也可以用畫的：例如：溜滑梯…

名稱：	名稱：
名稱：	名稱：
名稱：	名稱：
名稱：	名稱：



宜蘭縣大同鄉寒溪國小二年忠班特色課程學習單

單元名稱：4. 參訪村辦公室

座號： 姓名：

1. () 下列哪個選舉是中華民國地方制度法規定最基層自治人員？
①縣議員②村里長③鄉鎮長。
2. () 寒溪村目前的村長是下列哪一位？①陳金山②胡芳榮③賀武揚。
3. () 村長一任的任期是幾年？①4年②5年③6年。
4. () 村長的任期最多是幾任？①2任②3任③無任期限制。
5. () 召開村民大會或基層建設座談會是誰的責任？①村長②村幹事
③鄰長。
6. () 村民申請低收入戶證明時，需透過誰訪查後開立證明？①鄰長
②幹事③村長。
7. () 平日在村辦公室處理村里事務，輔佐村長為村民服務的人是誰？
①幹事②村長③鄰長。
8. () 村長底下設有幹事幾人？①3人②2人③1人。
9. () 寒溪村的災情查報服務電話是幾號？①9517441②9517475
③9517451
10. () 要選村長必須要設籍寒溪村，而且須年滿幾歲？①20歲②30歲
③40歲



宜蘭縣大同鄉寒溪國小二年忠班特色課程學習單

單元名稱：5. 寒溪神社的由來

座號：

姓名：

1. () 寒溪地區的泰雅族是屬於哪泰雅族中的哪一群？①南澳群
②烏來群③梅花群。
2. () 寒溪村雖然位居蘭陽溪南方緊鄰冬山鄉，但行政區是屬於哪個鄉鎮？①員山鄉②大同鄉③羅東鎮
3. () 太平山是台灣三大林場之一，早期開發迅速，但在民國幾年時全面停止開伐？①民國 61 年②民國 62 年③民國 63 年。
4. () 什麼時候爆發震驚海內外的霧社事件，迫使日人正視原住民的管理？①西元 1930 年②西元 1940 年③西元 1950 年
5. () 日本在發生哪個事件後才開始廣建神社？①霧社事件②七七事變
③九一八事變。
6. () 寒溪神社在什麼時候誕生了？①1933 年 8 月 11 日
②1943 年 7 月 12 日③1960 年 5 月 9 日。
7. () 日本政府在控制原住民部落後，誰取代頭目成為領袖？
①老師②鄉長③警察。
8. () 日本人普設神社是為了什麼目的？①為美化環境
②為了觀光③為了「教化」原住民。
9. () 原住民地區神社的社格較低，所以韓西地區的神社其實應該稱為什麼？①寒溪祠②寒溪神社③寒溪廟。
10. () 寒溪古砲本來有二座，一座不翼而飛，另一座存放在哪裡？①宜蘭縣史館②台灣歷史博物館③故宮博物院。



宜蘭縣大同鄉寒溪國小二年忠班特色課程學習單

單元名稱：6. 從中日戰爭說起

座號： 姓名：

1. () 朝鮮發生那一個黨起事，而請求清廷出兵援助？①東學黨
②國民黨③黑手黨。
2. () 日本乘東學黨起事，派大軍赴朝鮮，後拒不退兵，導致哪個戰爭的爆發。？①太平洋戰爭②甲午戰爭③第一次世界大戰。
3. () 甲午戰爭戰敗國是哪個國家？①中國②日本③美國
4. () 甲午戰爭清廷屈膝求和，清廷派誰到日本簽訂「馬關條約」？
①曾國藩②李宏元③李鴻章。
5. () 台灣和澎湖群島是在哪個條約割讓給日本的？①天京條約
②南京條約③馬關條約。
6. () 中日戰爭後，中國除了割讓台澎之外還割讓哪裡給日本？
①山東半島②遼東半島③珠江三角洲。
7. () 終日馬關條約中，日本要求中國開放幾個港口給日本投資設廠、通商？①2個②3個③4個。
8. () 日本要求中國承認朝鮮是個獨立國家，是在哪個條約中？
①馬關條約②南京條約③天京條約。
9. () 台灣人民淪為日本次等國民的五十年統治的歷史，是在哪個戰爭慘敗後？①甲午戰爭②太平洋戰爭③世界大戰。
10. () 日本人為解鄉愁及對天皇的尊崇，開始在台建造什麼？
①道路②鐵軌③神社。



宜蘭縣大同鄉寒溪國小二年忠班特色課程學習單

單元名稱：7. 日本神社在台灣

座號： 姓名：

1. () 清廷戰敗後，台灣被日本統治了幾年？① 60 年②50 年③40 年。
2. () 為什麼日本要在台灣大肆興建神社？①對台灣人民好②改變台灣人的信仰③團結日本國民和人心。
3. () 政府就下令拆除日本神社，是在什麼時候？①台灣光復後②台灣經濟起飛後③台灣光復前。
4. () 桃園的日本神社建築為什麼沒有被拆除？①因為神社裡面改祭祀中華民國的殉國志士②有惡勢力撐腰③當地人民反對
5. () 桃園神社更名為哪個名稱？①桃園公園②桃園神廟③桃園忠烈祠
6. () 下列哪一位沒有被供奉在桃園忠烈祠？①蔣中正②鄭成功③丘逢甲
7. () 台灣目前僅存最完整的日式神社建築，是在哪個縣市？①台南②新竹③桃園。
8. () 桃園忠烈祠的日本神社建築目前被列為國家第幾級的古蹟？
①二級②三級③一級
9. 小朋友，請你上網察看看，日本神社有哪些設施，請將它寫出來，



宜蘭縣大同鄉寒溪國小二年忠班特色課程學習單

單元名稱： 8. 探訪寒溪神社

座號： 姓名：

小朋友上完這一課後是不是對神社有更了解了，請將你在神社所看到的建築畫出來。

名稱：	名稱：
名稱：	名稱：
名稱：	名稱：

小朋友請發揮想像力，把未被破壞之前的神社畫出來。



宜蘭縣大同鄉寒溪國小二年忠班特色課程學習單

單元名稱：9. 寒溪吊橋

座號： 姓名：

小朋友！寒溪吊橋有著美麗的圖騰，他們各代表不同的意義，現在請你把橋上看到的圖騰畫在圓圈裏，畫得愈多愈好…。(你也可以自己設計圖騰唷)

