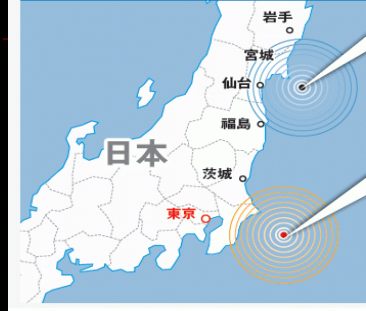


日本9.0強震給我們的啓示

冷靜 守秩序與臨危不亂的道德勇氣

環境教育、生命教育、防災教育聯合宣導活動
主講人 林昕志

日本昨早強震更靠近東京



3月11日
9級地震

昨日6.2級地震
震央：約在東京
以東179
公里
震源：深度24.5
公里

資料來源：新華社



美國攝錄日本地震時的世界海洋



311日本地震





海嘯威力驚人，漁船被沖得東倒西歪



海嘯來襲 位在海邊的縣市首當其衝

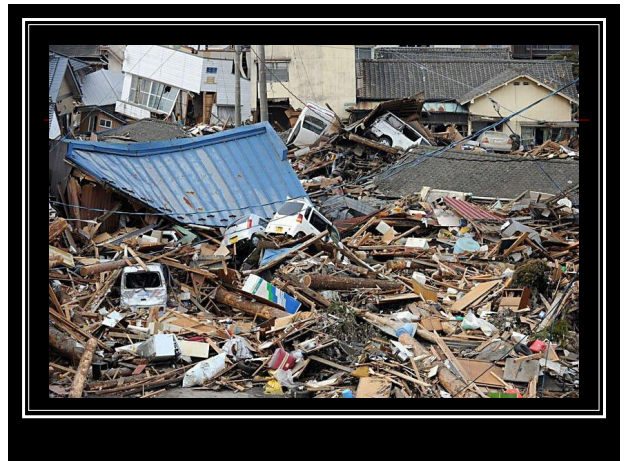


滾滾黑浪衝上陸地，瞬間席捲車輛



【311日本宮城大地震】十公尺海嘯大災難





從日本9.0震災我們學到什麼？

從311日本地震災害觀察，
 日本首相交代「冷靜的行動」一句話，
 看到媒體記者報導，再看到受災的居民，
 不論是大人小孩，都沒有人在抱怨，
 大家都有沈著冷靜的處事態度，
 就連開車排隊10幾個小時加油，
 也沒有人謾罵或抱怨，
 非常有秩序的排隊等候。
 這樣的偉大情操，值得我們去學習。



日本人教會我們什麼？

- 地震發生之後，NHK即時呈現的空拍畫面，冷靜而詳實提醒海嘯的正確訊息，即使某些主播跟記者跟全球日本人都很注意這些消息，他們必須鎮定，因為這是最重要的訊息來源。所以沒有災民呼天喊地的畫面，沒有記者跑去大呼小叫的搞笑，但是對於訊息傳遞，政府發佈，甚至每隔幾分鐘就提醒觀眾注意安全，NHK真是個讓人欽佩的媒體。
- 日本人教會我們什麼是面對天災該有的謙卑與準備，冷靜與行動力。

日本人面對震災的態度？

- 日本人會互相提醒，在避難過程會協助那些不會說日文的外國人，即使只會說「Hello~OK?」都是最大的幫忙。亦會特別去照料高齡者與婦女，鄰居有獨居者也要記得去敲門。而某些仙台店家開始發推，今晚免費提供咖哩飯。
- 接近下班時間，東京通勤族因為鐵道停駛的關係無法返家，路上交通也嚴重塞車，入夜之後氣溫下降，靠近各車站的大學陸續開放講堂與校內大型集會所供無法返家的上班族過夜，接著旅館也陸續加入，包括橫濱Arena與武道館也透過推特公告加入避難所行列，某些靠近車站的商務旅館也開始提供免費住房。
- 最讓人欽佩的，不管是學校還是各種體育設施，都備妥千人毛毯與食物，這是平日準備的結果，絕不是倉促應急。

日本9.0震災我們能做什麼？

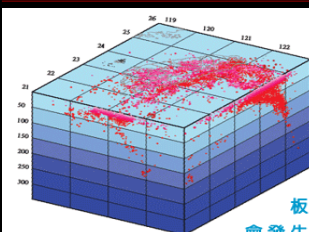
- 救災？
- 捐款？
- 感同身受？
- 正確的防災觀念？
- 還是…



雖然地震是無法預測

但災害是可以預防的

地震發生的原因？

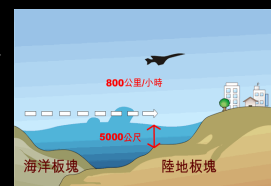


全世界地震頻率發生比較高的地區，都是位於各大板塊的邊界。

台灣正好位於歐亞大陸板塊及菲律賓海板塊的相接帶，常常會發生地震，所以小朋友們在平日就要特別的小心防範囉！

地震為什麼會引發海嘯呢？

- 當地震的能量釋放後，這些能量會藉由海水快速傳播，在水深5000公尺時，時速最快可以像噴射機的速度一樣快，達到每小時800公里，當這股力量衝擊到陸地時，就會形成海嘯，造成重大的傷害喔！



正確的防災準備？

- 1. 家電最好放在低處並固定住。
- 2. 瓦斯爐附近不要放置易燃物。
- 3. 餐具可用毛巾墊底以防滑落。
- 4. 刀叉物放高處並放置固定櫥櫃中。
- 5. 沙發椅子後面不要擺放櫥櫃
- 6. 桌子下要空出避難時足夠容身的空間。
- 7. 檢察傢俱的末端是否有穩固的裝置。
- 8. 使用L型金屬零件將傢俱固定在穩固處。

正確的防災準備？

- 9. 櫥櫃上層不要放置重物。
- 10. 書架要加上橫條以防止內容物滑落。
- 11. 照明設備應改為和天花板一體的造型。
- 12. 電視機應放置在低處並固定住。
- 13. 鋼琴要裝鋼琴專用的傾倒防止器具。
- 14. 臥室最好不要掛巨幅的照片或物品。
- 15. 不要在枕邊的書架、床頭櫃上擺設重物跟易碎物品。

認識避難逃生包？

- 消防署以一人份的地震包為例，至少要有飲用水、乾糧、巧克力和罐頭，而所有儲備物品必須每年更新一次。此外，口哨、口罩、零錢、電話卡、萬用刀、手電筒和毛毯也是基本配備，並且放入簡易急救包，內有碘酒、酒精、棉花棒和OK繃等。



發生地震災害時，大家應該弄：

- 具備地震防災的基本常識
- 熟悉地震避難應變的技能
- 懂得正確的協助救災知能

防震注意事項之一

除了以上的要素外，最重要的還是

- 保持**冷靜**與**臨危不亂**的態度

「冷靜」讓我們…

- 面對災難或危險，更能團結在一起。
- 面對災難或危險，更能體會別人的感受。
- 面對災難或危險，更有秩序的解決問題。
- 面對災難或危險，更勇敢的接受生離死別。
- 面對災難或危險，更能瞭解自然的敬畏。

希望大家能發揮

『人飢己飢、人溺己溺』的大愛精神

一同關心祝福這些需要幫助的人

THE END