

宜蘭縣立羅東國中一〇七學年度第一學期九年級公民科第一次段考試卷

- 由於資源的稀少性，常常迫使人們做出選擇，下列有關資源「稀少性」的敘述何者正確？(A)「稀少」是一種相對性的概念(B)經濟財不會有稀少的問題(C)「稀少性」是指資源總數量的多寡(D)富有人家不會有稀少的問題。
- 一般而言，呼吸新鮮空氣是不需要付出代價即可獲得，但是在空氣汙染嚴重的都市中，則必須付出代價才能享有，例如：花費較多的時間往返市郊等途徑。因此，新鮮空氣對空氣汙染嚴重的都市居民而言屬於下列何者？(A)不具有稀少性 (B)屬於炫耀品 (C)屬於經濟財 (D)具有無限制性。
- 影響消費者消費行為的主要因素有「商品價格」、「所得」、「預期心理」、「個人偏好」，請問：下列選項中何者是屬於「預期心理」作用？(A)百貨公司推出消費集點兌換可愛公仔的活動，帶動業績成長3成 (B) 下月即將資訊展，本月3C產品銷售數量下降(C)王先生失業了，購買物品數量減少 (D)餐飲店推出「四人同行，一人免費」，吸引消費人潮。
- 位於台南市永康區的紐柏林科技工業公司原本工廠是以汽車輪框代工為主，經過長期累積的技術經驗，決定開設設計中心，提供客製化產品。公司執行董事表示，以鋁合金鍛造的高檔汽車輪框技術門檻不低，因屬於接近手工製的產品，每天產量只有8至10個，以確保產品的品質。請問：公司董事會決定跨足客製化產品市場，屬於何項生產要素的表現？(A)人力資源 (B)自然資源 (C)企業才能 (D)資本。
- 呈上題，請問文中提及「以鋁合金鍛造的高檔汽車輪框技術門檻不低，是屬於接近手工製的產品」，是就哪項生產課題考慮的結果？(A)生產多少 (B)生產什麼 (C)為誰生產 (D)如何生產。
- 小宏生日，小鑫請假4小時沒去打工(打工時薪150元)，兩人一起去吃生日大餐，花了1000元，再去電影花了500元，若以上花費全由小鑫支付。請問：小鑫為小宏過生日的機會成本是多少元？(A)1,500元 (B)1,650元 (C)2100元 (D)60元。
- 花媽開了一家花店，她的女兒橘子也留在店裡幫忙。請問：在計算經營成本時，花媽需將自己及女兒的薪水一起納入生產成本之計算，這樣的做法，才符合經濟學的哪一種概念？(A)比較利益法則(B)機會成本(C)需求法則 (D)分散風險原則。
- 隨著國民所得的提高，國民消費型態將呈現下列哪三項趨向？(甲)生活必需品的消費占所得比例將逐漸減少(乙)個人、家庭消費隨所得增加而提高(丙)家庭用於非生活必需品的支出占所得比例逐漸上升(丁)家庭用於食物支出占所得比例逐漸上升 (A)甲乙丙 (B)甲乙丁 (C)甲丙丁 (D)乙丙丁。
- 甄大偉正在整理公民老師舉出「生產者」的例子，請你幫他選出哪些人是生產者？(甲)微軟公司的研發工程師(乙)鹽酥雞攤的小販(丙)飲料店的工讀生(丁)電子公司的董事長 (A)甲乙丙丁 (B)乙丙 (C)甲丁(D)乙丁。
- 下列提高利潤的策略，何者與其他三者不同？(A)百貨公司舉辦少女時代簽名會，吸引少女時代粉絲增加消費 (B)餐廳業者減少刊登報紙廣告經費，改發送免費電子郵件宣傳 (C)遊樂區舉辦二人入圍一人半價的促銷活動，提升入圍人數 (D)民生物價飛漲，小吃店老闆忍痛維持原價，意外獲得更多外送訂單。

- 下列有關「生產成本」的敘述，何者正確？(A)為生產者在使用各項生產要素時，所必需支付的代價，包含薪資、地租、利潤 (B)自己參與生產，或是使用自有的土地與資金，這些都是不需計算進去成本 (C)在計算生產成本時必須將機會成本扣除掉 (D)要追求最高利潤，必須選擇成本最低的生產要素組合。
- 九年級誠誠的札記上寫著：「會考試可貴，動漫價更高，若為電動故，兩者皆可拋。」請問誠誠選擇玩電動的機會成本為何？(A)會考(B)動漫(C)會考+動漫(D)沒有代價。
- 下列有關經濟生活的敘述何者正確？(甲)經濟生活的核心是選擇行為(乙)稀少指的是絕對數量的不足(丙)魚與熊掌不可兼得是機會成本的概念(丁)買到瑕疵品，可打1995向消保官申訴(A)甲乙丙(B)甲丙丁(C)甲丙(D)乙丁。
- 今年在亞運摘金的李智凱，在體操路上堅持15年，他說：「努力過、嘗試過至少有50%的機會，不嘗試的話等於0。」他所說的內容與下列經濟概念幾項有關？(甲)機會成本(乙)供給法則(丙)選擇(丁)天下沒有白吃的午餐(戊)稀少(A)兩項(B)三項(C)四項(D)五項。
- 下列關於機會成本的敘述，何者正確？(A)機會成本最高者，就是行為者最佳的選擇 (B)機會成本是指放棄的所有機會中價值最低的 (C)「天下沒有白吃的午餐」可說明機會成本的道理 (D)機會成本均可用金錢衡量。
- 「英國倫敦一名時尚編輯熱愛旅遊，為了出國旅行，她不惜改變生活習慣，不吃新鮮食物，而買罐頭食品取代，能步行就不搭車，省下平日開銷，讓她得以周遊全球19個國家的豪華度假村。」下列敘述何者正確？(A)罐頭食品是自由財(B)她為了出國旅行所付出的代價稱為外部成本(C)她請假一個月出國旅遊，所損失的薪水稱為隱藏成本(D)要做出機會本最高的選擇。
- 生產者僱用「生產要素」需支付「成本」，下列相關的類比敘述，何者正確？(A)租用土地—利潤 (B)僱用勞動—資本 (C)使用資本的代價—薪資 (D)購買設備—利息。
- 2017年國慶連假有4天，交通部昨天公佈國道疏運措施，祭出4大折扣，除了夜間免收費外，首度推出日間離峰費率，國道白天離峰時段7折是歷年來首度試辦，高公局預估可移轉約7%的車流量。交通部此一政策是運用以下【甲】經濟學概念，並達成【乙】目標。請問：【甲】、【乙】分別為何？(A)【甲】：需求法則 【乙】：加收車輛的費用 (B)【甲】：機會成本 【乙】：分散車流量(C)【甲】：供給法則 【乙】：加收車輛的費用 (D)【甲】：需求法則 【乙】：分散車流量。
- 某店家10月1日的餐點利潤，由低至高依序為炒飯條、滷排骨、涼麵，則右表中的甲、乙最可能為下列何者？

餐點	銷量	售價	成本
滷排骨	100份	60元	30元
涼麵	80份	60元	甲元
炒飯條	乙份	60元	15元

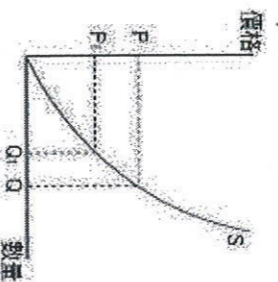
(A)甲：20 乙：65(B)甲：20，乙：85(C)甲：30，乙：65 (D)甲：30，乙：85。
- 生產者運用各種資源，製造或提供產品的行為，稱為「生產行為」。關於生產行為的敘述何者錯誤？(A)醫生看病屬於無形的生產行為 (B)投入生產過程的人力資源，又稱為勞動 (C)生產行為的決策者是生產者，也稱為廠商 (D)生產過

- 程中使用資本設備，所支付的代價是租金。
21. 某超市推出廚具集點換購活動，只要單筆消費滿 200 元即可獲得一枚印花，累積到一定的印花後，就可以換購德國精品廚具。請問超市此活動主要目的應為下列何者？(A)提高銷售數量 (B)減少供給數量 (C)提高商品價格 (D)降低生產成本。

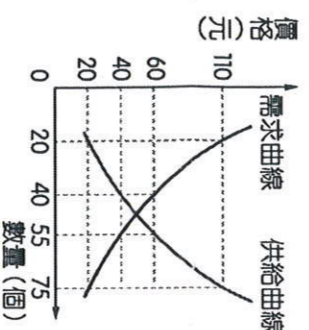
22. 宜蘭縣議長建議仿效歐美和新加坡國，針對外縣市車輛進入宜蘭縣應收取「入城費」或「環境稅」等費用，希望減少十年來因雪隧通車造成宜蘭車輛暴增的問題，進而改善大眾交通工具，並將所得用於改善宜蘭交通。上述政策符合哪一項經濟學的概念？(A)需求法則 (B)機會成本 (C)欲望無窮 (D)供給法則。

23. 經濟問題的產生起因於：「資源有限，欲望無窮」。下列關於資源的敘述，何者正確？(A)陽光、空氣、水具有稀少性，屬於自由財 (B)經濟財的數量很少，需要最有效率的使用 (C)須付出代價才能獲得的資源，稱為經濟財 (D)大部分資源屬於自由財不需付出代價就可取得。

24. 下列事件何者最能貼切說明下方圖示？(A)餐飲業者搶搭熱潮，推出寶可夢漢堡 (B)雞蛋價格狂飆，麵包店減產蛋糕因應 (C)蒜頭價格持續上漲，農民紛紛搶種 (D)三星公司因電池問題停售Note7手機。



25. 附圖是依某店家招牌商品的市場供需狀況所繪製的圖形，根據圖中訊息判斷，此項招牌商品在下列四種定價時，何者為店家帶來的銷貨收入最高？(A) 110 (B) 60 (C) 40 (D) 20。



26. 以下是小仁這個星期的行程表，何者屬於經濟行為中的「消費行為」？(A)星期日和同事到公園聽政見發表會 (B)星期六晚上去電影院看新上映的國片 (C)星期四指導鄰居的小妹妹數學 (D)星期三晚上到夜市幫媽媽賣東西。

27. 「消基會抽檢市售之金門牛肉乾，發現其牛肉乾並非全由當地黃牛製造，而是摻雜了紐、澳等國的牛肉，業者的官網亦未說明，讓民眾誤以為全由金門黃牛製造，涉及廣告內容不實，若認定違法，還可罰鍰。」請問：上述中提及違法，是指何項法律？(A)《民法》 (B)《刑法》 (C)《公平交易法》 (D)《消費者保護法》。

28. 小黃想利用暑假期間打工賺取零用錢，下表為小黃前去應徵的工作。請根據表中資料判斷，甲乙分別應為多少？(A)80、105 (B)70、85 (C)120、85 (D)120、105。

工作項目	時薪(元)	機會成本(元)
速食店	甲	105
便利商店	105	85
咖啡店	85	乙

29. 阿泰從銀行領出自己的 200 萬元存款購買機器設備來創業，每月損失 1 萬元的利息。下表是她營業月收支表，若考慮機會成本的因素，自何時開始已收回成本並有盈餘？(A) 第 6 個月 (B) 第 11 個月 (C) 第 12 個月 (D) 第 13 個月

營業月數	1-5	6	7	8	9	10	11	12	13
收入(萬元)	90	20	30	40	40	30	30	20	30
支出	20	3	7	10	15	5	10	5	10

30. 小樂開了一家行動咖啡館，每日最多僅能生產 100 杯咖啡，沒有客人時就不生產，每杯售價 80 元，原料成本每杯 35 元。附表是試賣期間的需求狀況，根據資料，下列何者正確？(A) 第一天的單日利潤為 7200 元 (B) 第三天的銷貨收入為 9200 元 (C) 總利潤為 17550 元 (D) 四天共賣出 425 杯

日期	需求狀況(杯)
第一天	90
第二天	100
第三天	115
第四天	120

※題組

- 74 年次的蔡老闆曾在金融保險業工作多年，他發現部分重視養生的外食族，很少有對身體低負擔的便當選擇，於是利用自家種植的蔬菜，以「台式溫沙拉」為概念，開發出蔬食比重的健康餐盒，每個售價 100 元。創業十個月以來，業績呈階梯式成長，每天限量賣 200 個便當，成功贏得上班族女性的喜愛
31. 蔡老闆在生產過程中，主要考量的是下列哪一項課題？(A) 為誰生產 (B) 生產什麼 (C) 生產方式 (D) 何時生產。

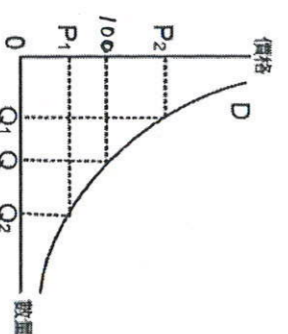
32. 關於蔡老闆運用生產資源製造財貨的過程，與下列哪一項敘述相同？(A) 計程車司機載送乘客 (B) 王大哥在夜市賣衣服 (C) 外科醫師替病人開刀 (D) 陳小姐到市場買蔬菜。

33. 蔡老闆生產的過程中，突顯哪一項生產要素的重要性？(A) 自然資源 (B) 人力資源 (C) 資本 (D) 企業才能。

34. 假設蔡老闆一天的利潤為 5000 元，請問他每個便當的生產成本為多少錢？(A) 70 (B) 75 (C) 80 (D) 85。

35. 如果蔡老闆想透過降低生產成本以增加利潤，下列何者是他可以考慮的方式？(A) 增加銷售數量 (B) 購買便宜食材 (C) 延長營業時間 (D) 降低餐盒售價

36. 右圖為目前健康餐盒的需求曲線。若蔡老闆將售價從 100 元調整為 110 元，在其他條件不變的情況下，消費者購買的數量可能呈現何種變化？(A) 由 Q2 移動到 Q (B) 由 Q 移動到 Q2 (C) 由 Q 移動到 Q1 (D) 由 Q2 移動到 Q1



- ※配合題 (A) 商品價格 (B) 個人所得 (C) 預期心理 (D) 個人偏好。

37. 全台最速男楊俊瀚知名度暴增，代言也接踵而來，廠商找拳牌選手代言，吸引大批民眾購買商品。

38. 資訊展快到了，那時候一定更便宜，所以現在先不買

39. 國際紙漿價格上漲，賣場衛生紙一拿出來就被買走了。

40. 有些人領到年終獎金時，會花費在奢侈品或旅遊上。