

一、配合題，每題 2.5 分

(一) 消費者對商品需求的多寡，往往會受到不同的因素影響，請回答下列消費行為主要是受到哪一個因素所影響？

(A) 商品價格 (B) 所得 (C) 預期心理 (D) 個人偏好

- 小花最近常到便利商店買東西，因為她想要集點兌換凱蒂貓的文具商品
- 金聖趁歐美網站感恩節大特價時瘋狂搶購
- 樂溫獲得工作績效獎金後買蘋果 i8 手機犒賞自己
- 政府宣布明日將調高油價，晚上就會看到民眾大排長龍加油

(二) 下列敘述屬於哪一生產要素？

(A) 自然資源 (B) 人力資源 (C) 資本 (D) 企業才能

- 麵包店雇用的烘焙師傅
- 經營早餐店購買的烤箱
- 超商「咖啡第二件七折」的行銷策略
- 金磚四國之一俄羅斯擁有極為豐富的石油和天然氣資源

二、單選題，每題 2.5 分

9. 經濟學上討論的「稀少」，下列敘述何項正確？

- (A) 稀少是指該項資源數量很少的意思
 (B) 不花代價即可取得的資源都具有「稀少」
 (C) 相對於人類欲望無窮而言，資源永遠不敷使用
 (D) 稀少就是貧窮，億萬富翁一定不會有「稀少」的問題

10. 舞羅經營「女僕咖啡館」，擁有一群可愛、親切的員工、精湛煮咖啡的技術和平價好吃的餐點，使得開店以來生意蒸蒸日上，一位難求。請問：下列何者是「女僕咖啡館」提供產品中，屬於「無形的勞務」項目？

- (A) 員工的笑容問候 (B) 老闆特調咖啡
 (C) 女僕鬆餅 (D) 每月特價飲料

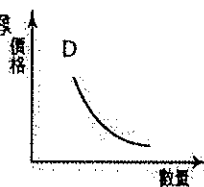
11. 勞基法新制「一例一休」剛施行，多個行業宣稱因人事成本增加，紛紛調高各種售價，形成一股漲風，如果業者聯合調漲行為確定屬實，最可能觸犯下列哪一種法令？

- (A) 民法 (B) 消費者保護法 (C) 公平交易法 (D) 刑法

12. 下列四人的行為描述，判斷何者為「生產者」？

- (A) 獲頒羅東房屋年度冠軍銷售業務王的維倫
 (B) 建德開計程車載睡過頭的兒子上學
 (C) 為了響應無車日，比號從羅中走到夜市買蔥油餅吃
 (D) 拿到退休金的顯榮，終於實現夢想在宜蘭開設親子民宿

13. 右圖為某一經濟學概念的圖示，根據其內容最符合該圖的意涵？



- (A) 天氣轉涼，商家開始換季販售輕量羽絨外套
 (B) 歐系平價品牌「H&M」進駐台北百貨後，業績高於預期，年底前將在各地增開分店
 (C) 速食業者推出點餐加價送玩偶公仔，吸引喜好者前往消費
 (D) 百貨公司週年慶滿千送百，大批購買人潮湧現

14. 下列有關於「生產者所考量的課題」配對是正確的？

- (A) 仲基收回出租的土地，準備蓋一座兒童樂園—如何生產
 (B) 慧喬開設工作室，可依個人特質設計特色商品—在哪生產
 (C) 柱赫將老家的古厝改建成適合親子旅行的民宿—為誰生產
 (D) 水晶為增加產量，引進新的機器取代人工生產—生產什麼

15. 受到經濟不景氣的影響，安安雞排店提出四種因應措施，下列何種屬於最直接降低成本的做法？

- (A) 買雞排就送小薯一份
 (B) 消費滿百可集點，滿 10 點免費送雞排一份
 (C) 推出消費滿二百元，即享有外送服務
 (D) 工讀生時薪由 140 元調降為 133 元

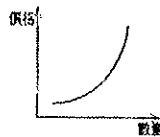
16. 柔依假日有三件想做的事，將其機會成本繪製如附表。若柔依在繪製表格時僅以喜好程度為考量，根據表中內容判斷這三件事的喜好程度，由高到低依序為下列何者？

項目	逛街	看電影	旅行
機會成本	旅行	旅行	看電影

- (A) 旅行、看電影、逛街 (B) 旅行、逛街、看電影
 (C) 逛街、看電影、旅行 (D) 看電影、旅行、逛街

17. 報訊：「台灣人很愛喝咖啡每年黑金商機高達 700 億，平均每人一年喝掉超過百杯咖啡，各連鎖咖啡店業者看準商機轉型搶客，星巴克概念店標榜可以自選咖啡豆、更增加新的機器研磨咖啡，丹堤則主打虛實整合，網路買票券到店內消費有優惠，伯朗強調免費充電、上網拉長顧客停留時間。便利超商業者推出黑咖啡搭配「不使用氫化植物油」、熱量只有 26 大卡的奶油球，提供怕胖民眾最佳的咖啡選擇。」請問：上述哪一業者所提出的方案，主要是運用需求法則來增加銷售？(A) 星巴克 (B) 丹堤 (C) 伯朗 (D) 便利超商

18. 右圖為某一經濟學概念的圖示，根據其內容判斷，下列哪些最符合該圖的意涵？(甲) 百貨公司週年慶大折扣，吸引大批人潮湧進(乙) 高單價鑽錶仍吸引許多人購買(丙) 颱風過後，蔥價大漲，農民紛紛搶種(丁) 柳丁價格持續低迷，果農紛紛改種其他的水果



- (A) 甲乙丙 (B) 乙丙丁 (C) 甲丙丁 (D) 甲乙丁

19. 熊森原本在醫院上班，每月薪水新臺幣 6 萬元，且一年可領 14 個月的薪水。但為了自己的夢想，他申請赴英就讀碩士課程，估算完成學業大約要花二年的時間，而學費一年需要花費 100 萬元。若是只從金錢上來估算，熊森赴英留學二年的機會成本是多少？

- (A) 84 萬元 (B) 168 萬元 (C) 200 萬元 (D) 368 萬元

20. 下表為羅中餐館三項餐點的部分資料，每一項餐點的售價均為 60 元，其總利潤高低依序為湯麵、炒飯、雞排。根據上述內容判斷，表中的甲、乙最可能為下列何者？

餐點種類	炒飯	雞排	湯麵
成本(元/份)	30	甲	20
銷售量(份)	100	60	乙

- (A) 甲：15，乙：80 (B) 甲：15，乙：73
 (C) 甲：8，乙：80 (D) 甲：8，乙：73

21. 下述為政勳在面臨新工作的時的選擇情況，若政勳僅依薪資高低選擇薪資最高的工作，根據下述內容判斷甲、乙、丙工作薪資高低關係為何？

- 昨天我得到兩個工作機會甲和乙，我選擇甲工作
- 今日我又多了一個工作機會丙，我還是選擇甲工作，但是選擇甲工作的機會成本提高了。

- (A) 甲 > 乙 > 丙 (B) 丙 > 甲 > 乙 (C) 甲 > 丙 > 乙 (D) 丙 > 乙 > 甲

三、題組，每題 2.5 分

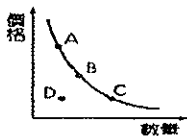
(一)在宜蘭龍潭湖附近有著一間「吉浪 G_Land 手作捲餅小車」兩個熱愛的衝浪的老闆，放棄職業軍人和科技工程師的工作，回到家鄉賣自己最愛的捲餅，手工現桿餅皮，堅持使用天然鳳梨讓肉質更加細緻，真材實料新鮮現做，不添加任何化學添加物。

22. 下列關於「吉浪 G_Land 手作捲餅小餐車」的敘述，何者錯誤？(A)熱愛衝浪的老闆是一個生產者 (B)所提供的捲餅屬於有形的財貨(C)手工現桿為「生產什麼」的課題 (D)餐車屬於生產要素中的資本
23. 承上題，文中劃雙底線的敘述是屬於經濟學的什麼概念？(A)需求法則 (B)供給法則 (C)機會成本 (D)比較利益

(二)下表是甜在心糖果店今日販賣「軟糖」和「棉花糖」的分析表

	成本(元/包)	售價(元/包)	銷售量(包)
軟糖	15	30	100
棉花糖	20	?	50

24. 為了吸引消費者來購買，糖果店老闆決定親手製作糖果，並搭上寶可夢風潮派員工打扮成皮卡丘來宣傳銷售糖果，加上糖果買2送1的促銷，在其他條件不變的情況下消費者對於糖果的需求量會從右圖中的 B 點移動至何點？(A)不動 (B)向【A】點方向移動 (C)向【C】點方向移動 (D)向【D】點方向移動



25. 如果老闆希望每日「軟糖」所獲得的總利潤和「棉花糖」相同，則「棉花糖」的售價應訂定為多少元？(A) 40 元 (B) 50 元 (C) 55 元 (D) 60 元
26. 承上題，今日的「銷貨收入」是多少？(A) 2500 元 (B) 3000 元 (C) 4500 元 (D) 5500 元
27. 承上題，今日成本花費除了糖果的成本外，還有店租 1000 元、工讀生薪資 420 元、皮卡丘的治裝費 280 元，其他包裝費 50 元。另外，老闆每日都會將「銷貨收入的 10%」捐給慈善機構，以盡社會責任。請問：在不考慮其他因素下，今日甜在心糖果店是賺或賠多少錢呢？(A) 賺，700 元 (B) 賠，700 元 (C) 賺，2200 元 (D) 賠，2200 元
28. 承 24 題，店面貼出公告：「因反應原物料上漲，每包糖果調漲 5 元，敬請見諒！」則消費者對於糖果的需求量會從右圖中的 B 點移動至何點？(A) 不動 (B) 向【A】點方向移動 (C) 向【C】點方向移動 (D) 向【D】點方向移動

(三)日本動畫大作「你的名字」，導演新海誠在電影製作尾聲便開始編輯同名小說，並搶先在日本上映前就開始銷售，至上映前夕，已銷售五十萬本，此外該片還拿下日本國內外十幾項大獎，引起眾人關注，也成為日本票房破百億的動畫片。導演使用數位技術打造出唯美、細緻的畫風，在色彩、光源等小細節上也十分講究，創作出一幕幕近乎真實的場景，開創出日本動畫新美學，難怪每一格都可以被大家抓下來當桌面，每天看都不會膩。

29. 從上文中判斷，導演選擇數位技術拍攝唯美、細緻畫風，在色彩、光源等小細節上也十分講究，創作出一幕幕近乎真實的電影場景，請問這是屬於哪一項生產者的選擇課題？(A) 生產什麼 (B) 如何生產 (C) 為誰生產 (D) 為何生產。

30. 拍攝電影所投入的生產要素中，下列何者屬於「資本」？(A) 導演新海誠 (B) 男女主角 (C) 同名小說 (D) 攝影機
31. 根據上文：「成為日本票房破百億的動畫片」，對「票房」的描述，應是符合下列何項？(A) 銷貨收入 (B) 生產成本 (C) 機會成本 (D) 利潤。
32. 吳老師想到電影院看「你的名字」，上網查票價：全票 250 元，早場 190 元，吳老師決定去看早場電影。請問：上述狀況符合經濟學的何種原理？(A) 機會成本 (B) 需求法則 (C) 供給法則 (D) 受益原則

(四)新聞快訊：桃園市消保官統計，最常發生消費糾紛的第一名為網路購物，今年上半年已累計 513 件，最常遇到的網購問題像是下單付款後沒收到商品、收到的東西與網站照片有落差，甚至買到仿冒品等，消保官呼籲網購應選擇有詳細賣家聯絡資訊，並察看賣家過去交易紀錄，慎選優良賣家，並強調依法條規定，網購有 7 天猶豫期，無須負擔任何費用。

33. 「依法條規定，網購有 7 天猶豫期，無須負擔任何費用」，請問：上述法條應是屬於下列哪一法律？(A) 憲法 (B) 刑法 (C) 公平交易法 (D) 消費者保護法
34. 若真遇到消費糾紛，消費者可撥打 1950 服務專線尋求協助，系統將依其所在地，轉接至直轄市、縣(市)政府附屬的何處？(A) 法院 (B) 消費者保護會 (C) 消費者服務中心 (D) 消費者文教基金會。

(五)深夜食堂每天僅製作 200 份套餐，每份成本 60，售價 100 元，為了保持品質，當天沒賣完的套餐會全部丟棄，附表為近日消費者對該店套餐的需求狀況。

日期	9月5日	9月6日	9月7日	9月8日
需求數量	200	300	150	100

35. 深夜食堂在經營過程中，為了讓附近夜貓族吃到經濟實惠的套餐，於是每份主餐皆定價為 100 元。請問：此舉考慮了哪一生產的課題？(A) 資金來源 (B) 生產什麼 (C) 如何生產 (D) 為誰生產
36. 請問：深夜食堂經營這四天的銷貨收入是多少？(A) 26000 元 (B) 65000 元 (C) 75000 元 (D) 80000 元
37. 根據表中資料判斷這四天的營業，下列何者正確？(A) 共賣出 750 份簡餐 (B) 9 月 6 日獲利 8000 元 (C) 總生產成本為 45000 元 (D) 9 月 7 日產生虧損
38. 請計算深夜食堂這四天的利潤是多少？(A) 17000 元 (B) 26000 元 (C) 43000 元 (D) 53000 元

(六)來自台灣的老闆娘多年前到北京開設咖啡館，取名為「繁體字」。店內，古舊的家具搭配沙發、椅子與書桌，四處擺放堆積的書籍，讓人很願意靜靜地坐下來，讀一本書，品一口飲品。所有的書籍都是台譯版的書籍，整個店舖內，幾乎沒有簡體字。最與眾不同的地方是，在客人下單前會送上繁體字的臨摹本，如果客人完整學會寫繁體字，結帳時可以打 9 折，一個小小的鼓勵大家使用繁體字的創意，意外爆紅，不僅吸引北京年輕人，連外國人都一同學習繁體字，讓許多人體認中文之美，走出這間咖啡館後，除了肚子裝滿咖啡外，還能多了點知識！

39. 依敘述可知，咖啡館之所以爆紅，是由於經營者運用了哪項生產要素？(A) 自然資源 (B) 人力資源 (C) 資本 (D) 企業才能
40. 文中劃底線處，是運用經濟學何項概念，鼓勵客人使用繁體字呢？(A) 需求法則 (B) 供給法則 (C) 機會成本 (D) 外部效果

(試題結束)