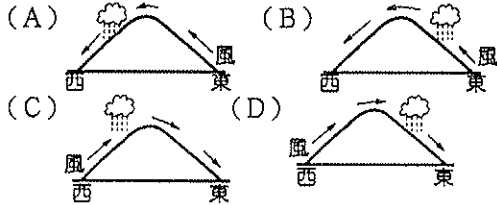


一、選擇：每題2分

- () 1. 非洲的國家受到動亂及缺乏資金的影響，經濟發展較為遲緩。目前哪一個國家的經濟發展情況較佳？ (A)埃及 (B)利比亞 (C)肯亞 (D)南非。
- () 2. 「某一國家位於水半球中心，人口稀少成為該國的優勢，因為自然環境保存良好，許多電影便看中當地人間天堂似的環境，遠赴的該國取景拍攝。」上文中的國家最可能為何？ (A)澳洲 (B)日本 (C)法國 (D)紐西蘭。
- () 3. 承2題該國的氣候類型為何者？ (A)溫帶海洋性氣候 (B)溫帶地中海型氣候 (C)熱帶莽原氣候 (D)夏兩型暖溼氣候。

() 4. 承3題，主要降雨情況最接近下列何者？



- () 5. 何種國際商品市場價格的波動，對非洲國家的經濟影響最大？(A)電子零件(B)咖啡(C)鋼鐵(D)乳製品。
- () 6. 澳洲的面積相當廣大，在當地若由西部海岸線向正東方移動，依序將遇到下列哪些地形種類？ (A)平原—山地—高原 (B)平原—高原—山地 (C)高原—平原—山地 (D)高原—山地—盆地。
- () 7. 下列為某假想地區河川流向及國界分布示意圖，其中哪一條河流最容易出現水權爭奪的衝突？ (A)甲 (B)乙 (C)丙 (D)丁。



- () 8. 動物星球頻道介紹非洲野生動物活動於莽原地區。關於該地區的敘述何者『有誤』？(A)茂密叢林分布(B)位於低緯地區 (C)夏季主要雨季 (D)氣候高溫炎熱。
- () 9. 非洲大陸是由多個族群組成，因此國內族群衝突不斷。造成這種現象的主要原因為何？ (A)地形阻隔 (B)殖民歷史 (C)宗教傳播 (D)區域發展不均。
- () 10. 南韓、日本、泰國等國和美國的貿易活動相當密切，這些國家皆屬於下列哪一個區域性經濟組織？ (A)亞太經濟合作會議 (B)北美自由貿易協定 (C)國際貨幣基金 (D)世界貿易組織。
- () 11. 非洲的糧食短缺問題相當嚴重，這和當地盛行哪一種經濟產業的關係最大？ (A)熱帶栽培業 (B)加工出口業 (C)高科技產業 (D)轉口貿易業。
- () 12. 臭氧層對於地球有何重要的功能，使人們對於它受到破壞的問題如此重視？ (A)維持地球的溫度 (B)隔絕太空中隕石的撞擊 (C)阻擋紫外線的侵入 (D)為地球上氧氣的來源。
- () 13. 近年來蚊子的活動區域北移，將傳染病帶入溫帶地區，造成疫區的擴大。這種現象和哪種環境變遷的關係最大？ (A)紫外線照射 (B)臭氧層破洞 (C)海岸線擴張 (D)溫室效應加劇。

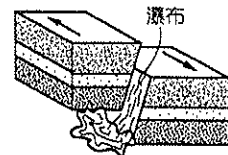
- () 14. 在全球化之下，跨國勞工移動便普遍，依移動方向來看，何者『有誤』？ (A)南亞移往北美 (B)北非移往歐洲 (C)東南亞移往中國 (D)中南美洲移往歐洲。
- () 15. 近年來，跨國企業蓬勃發展，最主要的決定因素為下列何者？ (A)交通革命 (B)工業革命 (C)先進國家的技術精進 (D)國際合作日趨穩定。

- () 16. 關於紐西蘭的南島敘述，何者『有誤』？ (A)以冰河地形為主 (B)緯度分布較高 (C)氣候溫和有雨 (D)為最大都市商港所在。
- () 17. 南、北極冰層融化造成海平面上升，未來部分地勢較低的地區面臨被海水淹沒的危機，下列哪一地區已出現此種危機？ (A)東亞 (B)北美洲 (C)北歐 (D)大洋洲

二、題組：每題2分

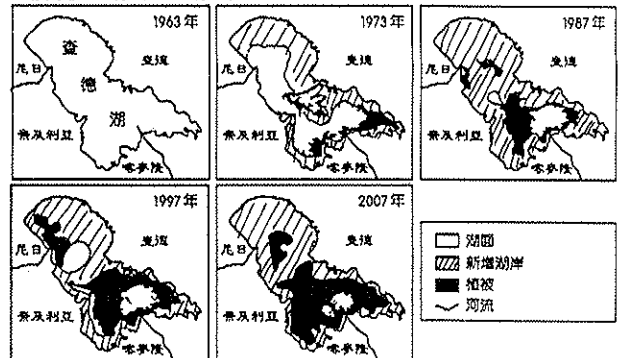
(一) 非洲一般被畫分成五大區域：(甲)北非(乙)中非(丙)西非(丁)東非(戊)南非。請問：

- () 18. 附圖中的地形，大多分布於非洲何處？ (A)甲 (B)乙 (C)丙 (D)丁。



- () 19. 下列哪一個地區是屬於伊斯蘭世界的一部分？ (A)甲 (B)乙 (C)丙 (D)丁。

(二) 附圖所示為非洲撒哈拉沙漠南端的查德湖近年來的湖泊面積變化情形。請問：



- () 20. 造成附圖中湖泊面積的變化的主要原因不包括下列何者？ (A)降雨量變率大 (B)耕地面積增加 (C)工業快速發展 (D)民生用水增加。

- () 21. 非洲地區近年來出現的各種生態危機，最主要是受到哪一項因素的影響？ (A)溫室效應加劇 (B)人口快速增加 (C)勞工數量不足 (D)工業快速發展。

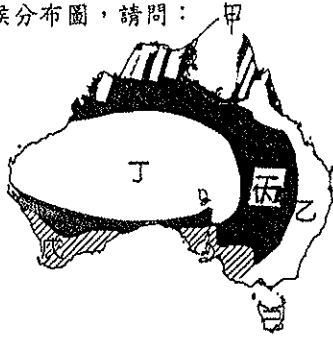
- () 22. 非洲國家改善境內人地關係，能兼顧經濟發展與環境保護。何者達到此項目標最有幫助？ (A)使用化肥以減少耕地面積擴張 (B)欄牧方式飼養牛羊來限制草地破壞 (C)推廣生態旅遊 (D)發展石化工業。

(三) 穆罕默德·尤努斯為2006年諾貝爾和平獎的得主，他回到位於恆河口的祖國，立志幫助這個飽受水患之苦的國家脫離貧窮的困境。請問：

- () 23. 根據上文敘述判斷，他的祖國最可能為哪一個國家？ (A)印度(B)孟加拉 (C)巴基斯坦 (D)尼泊爾。
- () 24. 該國的女子受到宗教信仰的影響，禁止隨意與人交談，不易向外界尋求協助。該國主要信奉的宗教為何者？ (A)基督教 (B)佛教 (C)伊斯蘭教 (D)印度教。

() 25. 穆罕默德·尤努斯獲得諾貝爾和平獎的最主要理由應該為何？(A) 消除種族歧視(B) 拯救地球環境 (C) 促進工業升級 (D) 縮小貧富差距。

(四) 學校利用寒假期間到澳洲地區進行校外教學旅行。附圖為澳洲的氣候分布圖，請問：



- () 26. 學校校外教學到了澳洲，當時正處於何種季節？(A) 春季 (B) 夏季 (C) 秋季 (D) 冬季。
- () 27. 旅行當中發現澳洲當地工業興起，和該地區具有何種工業發展區位條件關係最大？(A) 原料充足 (B) 交通便利 (C) 技術進步 (D) 勞工眾多。
- () 28. 附圖中丁區的氣候特徵為何？(A) 高溫多雨 (B) 乾溼分明 (C) 夏乾冬雨 (D) 乾燥炎熱。
- () 29. 附圖中哪一區的氣候和美國加州相似，是陽光普照、氣候宜人的地區？(A) 甲 (B) 乙 (C) 戊 (D) 己。
- () 30. 附圖中哪一個地區迎東南信風較為溼潤，是澳洲的精華區？(A) 甲 (B) 乙 (C) 丙 (D) 丁。
- (五) 附圖為鹿特丹到舊金山的二條航線，甲航線為目前的航線，距離較短的乙航線，多處於冰封狀態，現今在夏季時可容許部分船隻航行，未來該航線可能全年可通行。請問：



——甲航線 -----乙航線

- () 31. 現今乙航線在夏季時已可容許部分船隻航行，未來可能全年皆可通行。造成此現象的主要原因為何？(A) 酸雨嚴重 (B) 水源汙染 (C) 全球暖化 (D) 臭氧層破洞。
- () 32. 乙航線暢通後，使哪一個國家來自船隻通行費的收入減少？(A) 埃及 (B) 新加坡 (C) 俄羅斯 (D) 巴拿馬。
- () 33. 若乙航線暢通後，更突顯出使哪一個海域的重要性？(A) 大西洋 (B) 太平洋 (C) 地中海 (D) 北極海。
- () 34. 甲航線與乙航線皆會經過下列哪兩大洋？(A) 大西洋與太平洋 (B) 太平洋與印度洋 (C) 印度洋與地中海 (D) 大西洋與印度洋。
- () 35. 乙航線經過的海域冰原崩裂，造成此現象與何者的關係最密切？(A) 排放過多的氟氯碳化物 (B) 製造過多的二氧化碳 (C) 雨水中含有過多的硫化物 (D) 土地過度開發。
- () 36. 承35題，為解決該地區的環境問題，與會國共同簽署《京都議定書》，召開國際會議開會的地點位於哪一個國家？(A) 法國 (B) 丹麥 (C) 美國 (D) 日本。

() 37. 《京都議定書》在施行的過程中，將對下列哪一種產業發展造成衝擊？(A) 農業 (B) 礦業 (C) 工業 (D) 商業。

(六) 附表是美國某汽車公司的零件供應關係，該公司的汽車零件在各地生產，最後再將這些零件運送至汽車廠裝配。請問：

零件	製造地
避震器	西班牙
方向盤	英國
剎車系統	巴西
車門	墨西哥

- () 38. 表中訊息最適合以下列哪一概念來說明？(A) 國際貿易 (B) 國際分工 (C) 國際交流 (D) 國際市場。
- () 39. 汽車公司採取此經營模式的主要目的為何？(A) 降低生產成本 (B) 避免貧富差距 (C) 分散企業風險 (D) 方便行銷宣傳。
- () 40. 由表中各零件的製造地來分析，主要集中在哪兩大洲？(A) 亞洲、歐洲 (B) 歐洲、美洲 (C) 美洲、非洲 (D) 非洲、大洋洲。
- (七) 附圖是亞太經濟合作會議的標章。請問：



- () 41. 由標章上可看出，該組織的會員國皆位於哪一海洋沿岸？(A) 太平洋 (B) 大西洋 (C) 印度洋 (D) 北極海。
- () 42. 該組織較多的會員國位於下列哪一洲？(A) 非洲 (B) 美洲 (C) 亞洲 (D) 大洋洲。
- () 43. 該組織中哪一會員國屬已開發國家，卻以畜牧業為其經濟支柱？(A) 新加坡 (B) 紐西蘭 (C) 美國 (D) 日本。
- (八) 由於氣候變遷、人口快速成長，過度使用資源，造成許多全球性的環境問題。請問：
- () 44. 開發中國家因人口激增，為了滿足眾多人口的需求而過度放牧、耕作，會導致何項環境問題？(A) 全球暖化 (B) 荒漠化 (C) 水資源問題 (D) 酸雨問題。
- () 45. 部分國家因經濟或糧食需求，而不得不擴大耕地面積，可能導致何項環境問題，使得野生物種減少？(A) 酸雨 (B) 水資源問題 (C) 熱帶雨林減少 (D) 臭氧層破洞。
- () 46. 已開發國家因高度化的經濟活動，使用大量的石化燃料，會導致何項環境問題？(A) 全球暖化 (B) 物種滅絕 (C) 熱帶雨林減少 (D) 鹽鹼化。
- (九) 全球化的影響下，形成許多國際性與區域性經濟組織，如有(甲)EU (乙)IMF (丙)WTO (丁)APEC (戊)NAFTA。
- () 47. 下列哪些屬於世界性的經濟組織？(A) EU、IMF (B) IMF、WTO (C) WTO、APEC (D) APEC、NAFTA。
- () 48. 下列哪個組織以援助落後國家，使落後國家發展經濟脫離貧窮為組織的宗旨？(A) 甲 (B) 乙 (C) 丙 (D) 丁。
- () 49. 目前全世界經濟的發展，漸以區域結盟為主，形成數個經濟版圖。這些組織中，以何者的緊密程度最高，最具競爭潛力？(A) 甲 (B) 丙 (C) 丁 (D) 戊。
- () 50. 台灣以地區的身分加入下列哪些組織？(A) 甲、乙 (B) 乙、丙 (C) 丙、丁 (D) 丁、戊