

宜蘭縣立羅東國中一〇五學年度第一學期九年級公民科第一次段考試卷

一、單選題

( ) 1. 有關於自由財與經濟財的比較，何者完全正確？

	(A)是否具稀少性	(B)是否需要代價	(C)舉例
自由財	是	否	水汙染地區中，乾淨的水
經濟財	是	是	沙漠地帶中的水

( ) 2. 睿兒是知名樂團的主唱，因好奇心驅使下花了 5000 元購買大麻嘗試，結果被警方拘捕。此事登上媒體版面後，睿兒形象大傷，丟了原本 100000 的商品代言機會。若以金錢計算，請問睿兒吸食大麻的機會成本為何？ (A)5000 元 (B)100000 元 (C)105000 元 (D)95000 元

( ) 3. 下列四位同學在討論機會成本的定義，請問誰的說法是正確的？

(A)波利	老師請我吃飯，我不用付錢，所以去吃這頓飯是不用付出機會成本的。
(B)羅伊	我交了兩個女朋友，不需要取捨，所以和兩個女生交往沒有機會成本。
(C)安寶	我錄取了三份工作，分別是月薪 3 萬、5 萬、4 萬，後來去做月薪 5 萬的工作，以金錢來計算的話，機會成本是 7 萬元。
(D)赫利	我和老師今天都請假來聽五月天的演唱會，但我們兩個付出的機會成本可能是不同的。

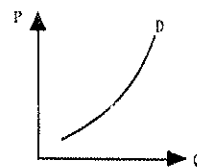
( ) 4. 甲：消費能力、乙：所得、丙：物價，請問關於三者關係，何者正確？ (A)甲乙呈正向相關，甲丙呈反向相關 (B)甲乙呈反向相關，甲丙呈正向相關 (C)甲乙、甲丙皆呈正向相關 (D)甲乙、甲丙皆呈反向相關。

( ) 5. 寶劍會考後找了三個打工機會，最後因為薪水的關係選了到好樂迪打工，請問下表中甲、乙、丙分別是多少？ (A)140、180、140 (B)180、140、120 (C)140、180、180 (D)130、180、130。

	時薪	機會成本
麥當勞	甲	180
好樂迪	乙	140
達美樂	120	丙

( ) 6. 隨著國民所得的提高，國民消費型態將呈現下列哪三項趨向？(甲)生活必需品的消費占所得比例將逐漸減少(乙)個人、家庭消費隨所得增加而提高(丙)家庭用於休閒、教育等的支出占所得比例逐漸上升(丁)家庭用於食物支出占所得比例逐漸上升。(A)甲乙丙(B)甲乙丁(C)甲丙丁(D)乙丙丁

( ) 7. 根據內容判斷，右圖最能說明下列何者現象？ (A)梅姬颱風警報發布後，高麗菜農趕緊趁颱風來臨前搶收農作物 (B)星巴克買一送一，人潮湧現 (C)高級品牌推出限量鑽錶，貴婦名媛紛紛搶購 (D)西瓜今年產量豐盛，果汁店強推西瓜汁。



( ) 8. 為了要減少菸品消耗量與降低吸菸率，政府祭出「提高菸價以價制量」的政策，而世界衛生組織也指出，高收入國家，菸價每提高 10%，菸品消耗量就能減少 4%。請問政府的政策是運用哪一個經濟學上的原則？ (A)負擔能力原則 (B)需求法則 (C)供給法則 (D)累進原則。

( ) 9. 下表是秀賢 10 月的花費，他花費於「無形勞務」費用，總計是多少元？ (A)380 元 (B)600 元 (C)730 元 (D)950 元

項目	看電影	買書	剪頭髮	看醫生
費用	220 元	400 元	380 元	350 元

( ) 10. 鐘碩食品公司為了提高巧克力產品的業績和利潤，不惜投入重金大做不實廣告，聲稱該巧克力不僅美味，更可以減肥。對於業者廣告不實的處罰，應由哪個行政機關負責？ (A)公平交易委員會 (B)消費者保護處 (C)消費者文教基金會 (D)金融監督管理委員會。

( ) 11. 請問對於下列對於稀少性的敘述，何者正確？ (A)稀少等於貧窮 (B)想要的大於實際上擁有的，便感到稀少 (C)世界首富便不會感到稀少 (D)稀少是指資源總數量的多寡。

( ) 12. 下圖為「泰好呷泰式餐廳」的價目表。請問：這家泰式餐廳是根據何種原理，在不同的時間訂出不同的價格？ (A)需求法則 (B)供給法則 (C)機會成本 (D)預期心理。

平日(週一~週五)晚餐 239 元
例假日午、晚餐一律 399 元

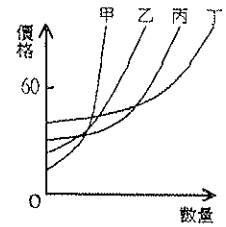
( ) 13. 我們常說：「錢非萬能，但沒有錢卻萬萬不能。」由此可見，消費行為受到什麼因素的影響？ (A)所得水準 (B)消費者偏好 (C)商品價格 (D)生活習慣。

( ) 14. 每到夏天芒果盛產，水果店便會強推芒果剉冰，請問這是由於哪一個因素造成供給量上升？ (A)商品價格 (B)生產成本 (C)預期心理 (D)生產技術。

( ) 15. 下列何者屬於商品？ (A)仲基撿河邊的石頭回家當裝飾品 (B)疊久自己栽種豆芽菜煮來吃 (C)保險公司推出新的意外險保單 (D)慧喬把家政課製作的鬆餅送給智媛吃。

( ) 16. 下列何人的說法是正確的？ (A)王昭：補習班招收學生，提供課業上的輔助，屬於生產行為 (B)王旭：宅即便為客人運送貨物，提供的產品屬於有形的財貨 (C)王堯：我辭去工作在自家經營的餐廳工作，這樣可以減少生產成本的支出 (D)王思：我在 7-11 打工，參與生產活動，是生產者。

- ( )17. 右圖是甲、乙、丙、丁四家具廠商生產鉛筆盒的供給曲線。由圖中判斷，假設這四家廠商販賣鉛筆盒的售價均訂為60元，而且所有鉛筆盒都賣完，請問哪家廠商的銷貨收入最高？(A)甲(B)乙(C)丙(D)丁。



- ( )18. 在生產過程中，需要投入各種不同的生產要素，投入的要素會有不同的報酬；而生產者在使用各項生產要素時，也必須負擔相當的生產成本。下列相關敘述與配對，何者錯誤？

(A)	在7-11「店員」的 <u>準基</u> →投入的是「人力資源」，所獲得的報酬是「薪資」
(B)	簡餐店老闆 <u>柱赫</u> 承租的「店面」→是屬於「自然資源」，生產成本是「地租」
(C)	在公司當「 <u>董事長</u> 」的 <u>志洙</u> →投入的是「企業才能」，所獲得的報酬是「利潤」。
(D)	為了擴大營業範圍，漁夫伯賢添置的「 <u>釣具</u> 」→是屬於「資本」，而生產成本是「利息」。

- ( )19. 右表是雲畫玩具店今日各種玩具的銷售量。如果今日玩具店販售各種商品的「利潤」是12370元，那麼請問戰鬥卡的成本價應該是多少？(A)80元 (B)100元 (C)120元 (D)140元。

名稱	單價	成本	銷售量
玩具布偶	200元/隻	80/隻	16隻
卡通貼紙	50元/份	10/份	50份
SD鋼彈	500元/盒	250/盒	17盒
戰鬥卡	250元/張	?	28張

- ( )20. 金車蘭花園從事蝴蝶蘭的種植與販賣，近年來國人春節時常常購買蝴蝶蘭的盆栽，此狀況導致蝴蝶蘭的價格上漲，則蝴蝶蘭的供應量應該會？(A)增加 (B)減少 (C)不變 (D)無法預測。

## 二、題組

◎「閃亮亮公司原本是本土老牌的食品公司，因為近幾年國內工資上漲，閃亮亮公司的老闆決定關閉國內工廠，將生產線移往工資便宜的越南，製成食品罐頭後再銷回國內，此舉獲得大多數股東的支持，閃亮亮公司今年的利潤也因此創下新高。」

- ( )21. 請問：從上文中可以得知，閃亮亮公司將生產線移往越南，主要考量為何？(A)增加銷貨收入 (B)降低生產成本 (C)提高產品市佔率 (D)更新設備廠房。
- ( )22. 請問閃亮亮老闆決定製造罐頭再銷回國內的策略，主要是發揮哪一個生產要素？(A)自然資源 (B)人力資源 (C)資本 (D)企業才能。

◎消費者對商品需求的多寡受到下列幾項因素的影響：(A)商品價格 (B)所得 (C)預期心理 (D)個人偏好。請判斷題幹中的情況主要是受到哪個因素的影響？

- ( )23. 國際紙漿價格上揚，賣場的衛生紙一拿出來就被買走了。
- ( )24. 7-11 近日推出「三麗鷗明星上班趣」集點活動，吸引許多民眾到店內消費。
- ( )25. 2009年時政府為振興經濟，發放了每人3600面額的消費券，當時有些人會花在購買奢侈品上。
- ( )26. 花蓮海洋公園教師節時推出教師特惠，票價比五折還要低，吸引許多教師攜家帶眷前往。

◎生產者在決策時，通常考慮以下三個課題：(A)生產什麼 (B)如何生產 (C)為誰生產。

- ( )27. 自行車族日漸增多，宜蘭縣政府設立了一條自行車專用道，以提供安全的騎車空間。請問自行車專用道的設置，是考慮到何種生產課題？
- ( )28. 新聞報導臺灣出現全球首見有環保生產履歷的衣服，此衣服是由六支回收寶特瓶製成的環保衣，還附上吊牌計算此衣服節能減碳的具體貢獻。請問：此環保衣的吊牌是強調產品在哪一個課題上的選擇？
- ( )29. 阿明原是毛巾工廠老闆，後來因為不敵進口毛巾的低價競爭，便將工廠轉型為觀光工廠，請問這是考量何種生產課題？
- ( )30. 時代改變，男性也開始注重保養，日前電視廣告主打男性洗面乳，一推出深獲好評，請問這是考量何種生產課題？
- ( )31. 宜蘭某家麵包店推出手工「西瓜吐司」，經網友的宣傳，業績成長5成，然而老闆仍堅持以手工來製作商品，根據上述內容判斷，該公司在生產時考量的是哪一種課題？
- ( )32. 承上題，由於老闆自己架設網站，吸引大批網友注意，連帶刺激商品的熱賣，因此店家決定開放網路訂購，還免費宅配到家。請問：老闆善用何項生產要素？(A)自然資源 (B)人力資源 (C)資本 (D)企業才能。

◎依照下列各題填入正確之答案：(A)需求法則 (B)供給法則 (C)機會成本 (D)炫耀性商品。

- ( )33. 寶可夢熱潮退燒，賣不出好價格，原本大量製作皮卡丘娃娃的廠商紛紛改生產其他商品。
- ( )34. 會考後阿翔即將填志願，第一志願要填寫羅高或宜商，心中難以抉擇。根據上述內容，最適合說明經濟學的什麼觀念？
- ( )35. 王小姐日前參加某知名品牌包包在台舉辦展示會，一口氣連買3個價格昂貴的限量包，而且全數付現，請問：根據上述內容所示，最適合用來說明經濟學上的什麼觀念？
- ( )36. 為避免連假期間高速公路車多擁擠，政府決定夜間免收費，以疏通尖峰時段車潮。上述最適合說明經濟學的什麼觀念？
- ( )37. 新上市的 iPhone7 一推出，市面上爭相搶購，工廠老闆莫不要求員工日夜趕工生產，以應付市場的需求。以上敘述可說明經濟學上的什麼觀念？
- ( )38. 「加量不加價」、「第二件六折」，最適合用來說明經濟學上的什麼觀念？
- ( )39. 某連鎖藥妝店推出「加一元送一件」活動，立即吸引消費者大排長龍搶購，請問商家促銷手法，符合經濟學哪一觀念？
- ( )40. 「羊毛出在羊身上」，最適合用來說明經濟學上的什麼觀念？