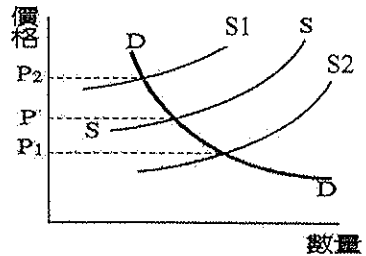
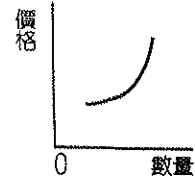


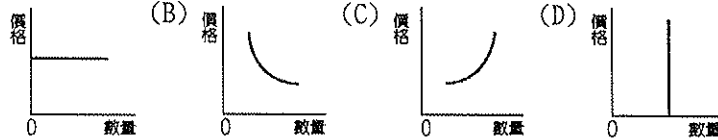
一、單選題

- () 1. 「需求法則」主要說明：在其他條件不變的情況之下，消費者對商品的「需求量」跟「價格」呈現何種變動關係？
 (A)正向變動 (B)定量變動 (C)不規則變動 (D)反向變動
- () 2. 當物價上漲時，對於領取固定薪水的人，其「購買力」將會有何變化？(A)比以前低(B)不變(C)比以前高(D)無法比較
- () 3. 曼曼放學後，喜歡和蕙芝、心平一起到夜市吃小吃。根據右表顯示，在其他條件不變的情況下，以「滿足程度」來看，請問：何人選擇「鹽酥雞」的機會成本最低？(A)曼曼(B)心平(C)蕙芝(D)無從比較
- | 項目 | 曼曼
滿足程度 | 心平
滿足程度 | 蕙芝
滿足程度 |
|-----|------------|------------|------------|
| 豆花 | 95 單位 | 100 位 | 110 單位 |
| 鹽酥雞 | 95 單位 | 90 單位 | 80 單位 |
- () 4. 最近超商的現煮咖啡，因為鮮奶漲價也跟著漲了五元到十元不等，但咖啡內含的鮮奶量只有一半不到，根本沒有調漲的必要，此時有許多中央民意代表質疑漲價業者有聯合哄抬物價之嫌疑。請問：如果要調查業者聯合哄抬物價事件，應該由下列哪一個政府機關負責？(A)經濟部 (B)財政部 (C)消費者文教基金會 (D)行政院公平交易委員會。
- () 5. 姝姝是海綿寶寶的忠實粉絲，只要是和海綿寶寶有關的商品，即使價格昂貴，仍瘋狂搶購。請問：姝姝上述的消費行為主要受到何種因素影響？(A)預期心理 (B)商品價格 (C)個人偏好 (D)所得水準
- () 6. 請問：下列何者屬於生產要素中的「資本」？
 (A)天天上課用的鉛筆(B)樂樂家裡煮飯用的鍋子(C)蕙芝替病人看診用的聽診器(D)不凡玩遊戲、打發時間用的電腦
- () 7. 心平自從中了樂透 3 億元後，隨著所得增加，消費型態也跟著改變了，請問：在正常情況下，心平花費於日常生活必需品(例如衛生紙)的「比例」應該為何？(A)增加 (B)減少 (C)不變 (D)不一定。
- () 8. 曼曼今早吃了昨天買的布丁之後，開始肚子痛，仔細看包裝發現原來布丁已經過期兩個月。請問：他可以有那些做法保障自己的消費權利？(甲)向行政院消費者文教基金會申訴(乙)找黑道向販賣商索賠(丙)向宜蘭縣政府消費者保護處申訴(丁)找消費者保護官申訴(戊)發起拒買運動。(A)丙丁 (B)丁戊 (C)丁己 (D)丙丁。
- () 9. 「壁紙大王」丁三光先生的高級壁紙一坪要價 10 萬元以上。因此他鎖定高消費能力者為主要客群。請問：丁先生以何項生產課題為主要考量？(A)生產什麼 (B)如何生產 (C)為誰生產 (D)生產數量。
- () 10. 某賣場推出「全店商品皆為 10 元」的宣傳，用低價吸引顧客。請問：該賣場是以何項因素吸引顧客上門？
 (A)產品包裝 (B)產品價格 (C)個人偏好 (D)預期心理。
- () 11. 生產者運用各種資源製造出來的成果，稱為「產品」，可以分成有形的財貨與無形的勞務。請問：下列何者提供的產品屬於「有形的財貨」？(A)設計師剪髮 (B)醫生治病 (C)購買電腦 (D)老師教書。
- () 12. 倩茜帶 200 元到 3C 賣場購物，看到一個非常中意的滑鼠，標價為 2000 元，最後她卻空手回家。這說明她的消費行為受到何種限制？(A)個人偏好 (B)個人所得 (C)預期心理 (D)消費人數。
- () 13. 近年來工資不斷上漲，業者改使用機器取代人工來採收茶葉，不僅可提高效率，還有下列何者好處？
 (A)節省生產成本 (B)增加銷貨收入 (C)增加生產成本 (D)減少銷貨收入。
- () 14. 請問：下列何項情形會造成該產品售價上漲？(A)今年風調雨順，柳丁大豐收 (B)中東石油盛產區宣布增加供給量 (C)Apple 廠商宣布舉辦歲末大清倉，商品全面 1 折起 (D)颱風天過後，葉菜類蔬菜產量大幅減少。
- () 15. 羅東國中舉辦園遊會，九年九班經由表決，決定賣漂浮汽水。請問：根據右表所示，在不計其他條件的情形下，九年九班販賣漂浮汽水的利潤為何？
 (A)3,000 元 (B)2,300 元 (C)2,000 元 (D)800 元
- | 生產成本 | | 銷貨收入 | |
|------|---------|------|-------|
| 場地費 | 500 元 | 售價 | 25 元 |
| 材料費 | 2,500 元 | 銷售量 | 200 杯 |
- () 16. 網路購物的消費者只要在收到貨品的七天內，覺得對商品不滿意，可以要求退貨並請廠商退款。請問：這是下列那一項法律的規定？(A)公平交易法 (B)消費者保護法 (C)民法 (D)刑法
- () 17. 今年夏天氣溫屢創新高，導致乳牛泌乳量大幅減少，使得鮮奶嚴重缺貨。請問：根據右邊的供需曲線圖判斷，上述情形將造成「供給曲線」如何變動？(A)S→S1 (B)S→S2 (C)S1→S2 (D)無從判斷
- 
- () 18. 承上題，在其他條件不變的情況下，牛奶價格將如何改變？
 (A)P2→P1 (B)P2→P (C)P→P2 (D)P→P1
- () 19. 經濟不景氣，反而有許多業者以「買二送一」的策略來吸引消費者，藉以促銷商品。請問：上述的行銷方式，希望達到下列何種效果？(A)增加消費者購買意願 (B)降低消費者購買能力 (C)提供消費者交易媒介 (D)降低消費者的交易風險。
- () 20. 月婁為了自己即將開幕的咖啡屋做了以下的準備。請問：下列選項「」內的生產要素配對何者錯誤？(A)把自家的「土地」拿來開咖啡廳—自然資源 (B)購買「咖啡機、桌子、椅子」—資本 (C)想出滿十送一的「行銷策略」，期望能促進銷售量—資本 (D)張貼求職廣告，希望找到適合的「服務生」—人力資源。
- () 21. 平時忙於補習的小高，每個週末會抽出兩個小時從事他所喜歡的活動，他將最常從事的活動和所獲得的滿足程度比較後，整理成右表。請根據右表的資訊判斷，「打籃球」的滿足程度及其機會成本各是多少？
 (A)滿足程度 8 單位、機會成本 6 單位 (B)滿足程度 8 單位、機會成本 10 單位
 (C)滿足程度 10 單位、機會成本 6 單位 (D)滿足程度 10 單位、機會成本 8 單位
- | 活動 | 跑步 | 上網 | 打籃球 |
|------|-------|-------|-----|
| 滿足程度 | 6 單位 | 8 單位 | ? |
| 機會成本 | 10 單位 | 10 單位 | ? |

- () 22. 芊芊參加育幼院義賣活動，她精心準備的手工娃娃全部賣完了，且利潤為 12,000 元，占銷貨收入的 60%。根據上述內容判斷，芊芊的手工娃娃售價與銷售數量最可能為下列何種組合？(A)售價 10 元，銷售數量 1,000 份 (B)售價 15 元，銷售數量 1,000 份 (C)售價 10 元，銷售數量 2,000 份 (D)售價 15 元，銷售數量 2,000 份
- () 23. 右圖為某一經濟學概念的圖示，請問：下列何項敘述最符合此圖示代表的經濟學概念？



- (A)颱風即將來襲，蔬果價格大漲，消費者減少採購
(B)蒜頭價格高時，農民種植蒜頭的意願低落
(C)電視機生產過剩，使產品價格下跌
(D)國際嬰兒推車品牌和汽車大廠BMW聯手推出頂級限量嬰兒推車，一臺要價兩萬元，上市即造成消費者搶購
- () 24. 下列有關「生產財」的敘述，何者有誤？ (A)生產財是直接用來滿足消費者的需求 (B)生產財是被用於生產過程中的產品 (C)咖啡店所使用的牛奶屬於生產財 (D)生產財又稱為「中間產品」
- () 25. 請問：「天下沒有白吃的午餐」與何項經濟學觀念有關？(A)供需法則 (B)分散風險 (C)比較利益 (D)機會成本。
- () 26. 民眾遇到消費權益受損時，可打「某專線」向消費者服務中心提出申訴。請問：某專線為(A)1995(B)1950(C)1980(D)113
- () 27. 人類為了滿足食、衣、住、行、育、樂等日常需求的行為屬於下列何項行為？(A)生產行為(B)消費行為(C)投資(D)儲蓄
- () 28. 前陣子中油巨幅調漲油價，使得原本每天開車上班的柏豪決定減少開車，以節省油錢。請問：影響柏豪行為的因素，可以用下列哪一個曲線圖表示？(A)



- () 29. 不凡應徵了兩個工作，一個是 STAR 電信職員，薪水是 28,000 元，一個是 咕咕雞 雞排店店員，薪水是 30,000 元。若他選擇去 咕咕雞 雞排店上班，請問：他的機會成本是多少？ (A) 58,000 元 (B) 28,000 元 (C) 30,000 元
- () 30. 「供給法則」主要說明：在其他條件不變的情況之下，生產者對產品的「供給量」跟「價格」呈現何種變動關係？ (A)正向變動 (B)定量變動 (C)不規則變動 (D)反向變動

二、題組

- (一) 曼曼、心平和薑芝相約到速食店吃午餐，她們分別聊到想吃速食店午餐的原因。請根據下面對話，回答第 31~33 題。
曼曼：「午餐最喜歡吃雙牛堡配上濃濃咖啡了！既方便又可以提神。」心平：「芥末香雞堡加上玉米濃湯只要 50 元，比原價便宜 17 元，真划算！」薑芝：「午餐優惠 1+1=50 元就快結束了！以後就無法撿便宜了，當然是要趁現在多吃幾次囉。」
- () 31. 請問：曼曼想吃速食店午餐的原因為何？(A)所得水準 (B)預期心理 (C)個人偏好 (D)商品價格
- () 32. 請問：薑芝想吃速食店午餐的原因為何？(A)商品價格 (B)所得水準 (C)個人偏好 (D)預期心理
- () 33. 請問：上述三人想吃速食店午餐的原因，其中不包含何種因素？(A)預期心理 (B)所得水準 (C)商品價格 (D)個人偏好
- (二) 倩茜開了一間「0 度 C」雪花冰店，廣受學生族群喜愛，生意興隆。倩茜更發揮創意把退火的苦瓜和雪花冰結合，做出苦瓜雪花冰，成為冰店的招牌。請問：

- () 34. 若依「生產要素種類」來區分，冰店裡的「刨冰機」屬於何種生產資源？(A)自然資源(B)資本(C)人力資源(D)企業才能
- () 35. 冰店裡賣給消費者的紅豆冰可以稱為什麼？ (A) 生產資源 (B) 自然資源 (C) 資本 (D) 商品。
- () 36. 倩茜發揮創意、研發新菜單的行為，運用了何項「生產要素」？ (A) 自然資源 (B) 人力資源 (C) 資本 (D) 企業才能。
- (三) 臺灣天團「五月天」2013 諾亞方舟演唱會於小巨蛋共計演出 7 場，總計吸引 10 萬粉絲到場，票房總收入高達 1.8 億。為了回饋廣大歌迷的支持，此次演唱會光是音樂器材費即砸下 2,000 萬元、舞臺也花了 1,200 萬元打造，加上小巨蛋的場地費，一場即要價 500 萬元。五月天如此大手筆，即想要給臺灣歌迷，世界級的音樂饗宴。而五月天每場演出唱到忘我，造成超時違規，總計遭罰款 300 萬元，創下小巨蛋開館以來，最高額的罰款紀錄。根據上述內容，請問：

- () 37. 五月天唱完 7 場 諾亞方舟演唱會，應付的成本為多少？ (A) 4,000 萬元 (B) 7,900 萬元 (C) 7,000 萬元 (D) 3,700 萬元
- () 38. 諾亞方舟演唱會門票至少應為多少元？ (A) 1,200 元 (B) 1,500 元 (C) 1,600 元 (D) 1,800 元
- () 39. 由於此次演唱會成本過高，故五月天決定向銀行借貸。請問：借貸必須付出的代價為(A)資本(B)利息(C)本金(D)租金

三、配合題

- (一) (A)商品價格 (B)個人偏好 (C)預期心理 (D)所得水準。請判斷下列情境中的消費行為，分別受到前述哪一種因素影響？
- () 40. 星巴克每次推出咖啡「買一送一」時，總會吸引大批民眾排隊購買。
- () 41. 樂天新聞報導指出：國際油價攀升，可能影響我國油價產生波動。看到此則新聞後，史博海立刻到加油站將愛車加滿油。
- () 42. 小 7 商店推出「阿朗基筆可愛」集點活動，由於心平熱愛此系列玩偶，為了快速收集全套，因此增加到小 7購物的次數。
- (二) (A)生產什麼 (B)如何生產 (C)為誰生產。請問：下列的生產行為分別與前述何項生產的選擇課題有關？
- () 43. 史蒂芬的目標是販賣好吃的饅頭，現正思考要用手工作業還是機器生產？
- () 44. 樂樂終於找到合適的店面！再來必須決定要賣飲料還是賣蛋糕？
- () 45. 柏豪發現附近女性上班族較多，決定推出低熱量手工餅乾，搶攻女性消費族群。
- (三) (A)降低生產成本 (B)增加銷貨收入。請判斷以下生產者的行為是以何種方式「增加利潤」？
- () 46. 為提高買氣，50 嵐飲料店舉辦「第二杯半價」的優惠活動。 () 47. 樂天企業將辦公室搬到租金較便宜的地方。
- () 48. 百貨公司舉辦「週年慶」活動，吸引大批消費者前來撿便宜。 () 49. 非凡科技公司有三成員工正在放「無薪假」。
- () 50. 因應經濟不景氣，經營甜點店的天天改買較便宜的原物料。