

宜蘭縣大進國小 101 學年度學校環境教育實施計畫

101.08 校務會議通過

壹、計畫依據

- 一、環境教育法第 19 條。
- 二、環保署及教育部會銜發布「加強學校環境教育三年實施計畫」。
- 三、府教體字第 1000088472 號函。
- 四、宜蘭縣 100 年度環境教育輔導小組工作重點。
- 五、本校 101 學年度校務及課程發展計畫。
- 六、本校 101 學年度校務會議決議事項。

貳、計畫願景、目標

一、願景：

自 1992 年地球高峰會的「二十一世紀章程」推行以來，環境教育已成為世界公民的通識，也是各國日漸關注的教育課題。而我國國中小學習範疇中，環境教育不僅是重大議題之一；在「環境教育法」公告施行之後，更點出環境教育在學校教育中的重要性。

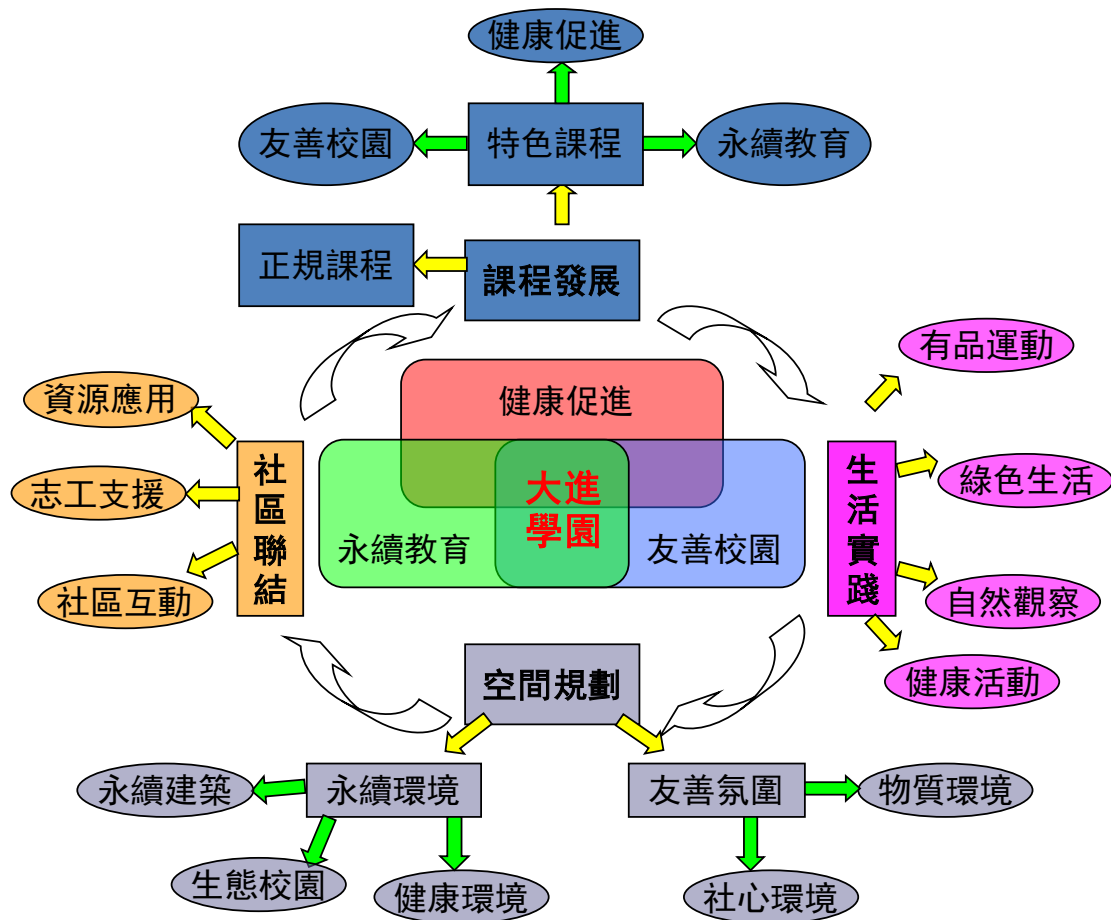
本校根據環境教育法訂定「學校環境教育計畫」，從在地人文與自然條件的特色出發，配合各學科能力指標、重大議題中的主題課程、學生社團、主題式營隊等教學活動融入，使學生對在地的人與環境有更深切的了解，進而培養其環境倫理。另外有鑑於成人行動之展現與其成長過程的生命經驗有關，因此希望透過在學童成長階段提供其具典範的重要生命經驗，期望本校學童在未來能發展出負責任的環境行為。

最後希望結合「健康促進」、「友善校園」等學校發展重要議題，透過「課程發展」、「生活實踐」、「空間規畫」與「社區聯結」等四個面向實踐「健康、生態、環保、友善」的校園環境。

二、目標：

- (一) 辦理八小時教師研習課程，提昇教師相關教學知能，以利轉化成幫助學童培養正向環境行動的課程發展能力。
- (二) 加強環境課程與教學，倡導珍惜資源，培養環境責任感與素養的公民。
- (三) 實施八小時環境教育與節能減碳相關課程與活動，引領學生體驗綠色生活方式，並認識各類綠色能源科技。
- (四) 培養學生愛惜自然生態的正向態度，並深化學童對全球暖化問題的認識。
- (五) 推動環境倫理與校園生活環保工作，養成節約能源、惜福愛物及減廢生活方式。

- (六) 以人文概念及科學方法致力自然生態保育及環境資源的經營，培養永續經營的理念。
- (七) 結合家長及社區資源，深化保護及改善生活環境所須之知識、態度、技能及價值觀。
- (八) 經由接觸自然環境與事物，營造學童健康快樂的學習環境。



學校環境教育計畫與各項校務發展連結關係圖

參、辦理單位：

- 一、主辦單位：宜蘭縣政府
- 二、指導單位：教育部、行政院環保署、宜蘭縣環境教育輔導團
- 三、執行單位：宜蘭縣大進國小

肆、執行期間：101年1月1日至101年12月31日

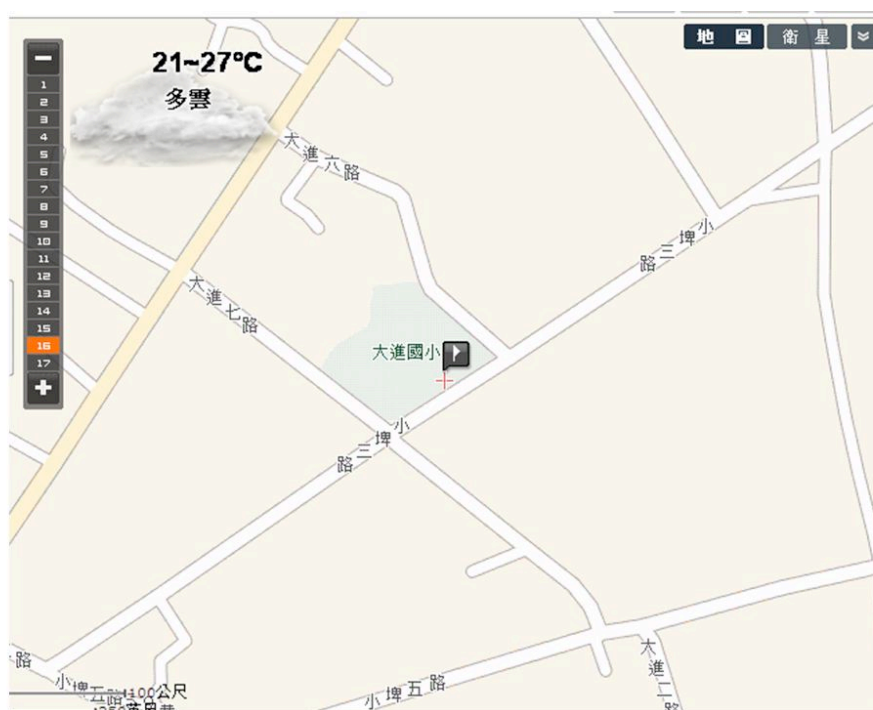
伍、學校現況分析：

一、學校環境與現況概述

大進國小位於宜蘭縣冬山鄉大進社區，於羅東溪上游東距羅東十公里，東南距離冬山十二公里。大進地區古稱「小埤仔」，是宜蘭縣知名觀光果園休閒農業區。一進入大進地區映入眼簾的盡是一望無際的果園，每個季節都有各類盛產的水果，除此之外茶葉、竹筍、山藥..等都是本地相當著名的農產品。尤其是各類水果加工品「蜜餞」更是有名，每逢假日均湧入眾多遊客到此品嚐令人垂涎三尺的蜜餞和採買相關農特產品。

本校座落在這優美的環境之中，宛如世外桃源，在強調生態環境的校園中有大片綠色的草坪、水生植物生態池、蔬果香草栽培區、甲蟲培育區等多項學習環境。而九十六年完工的教學行政大樓，屬全鋼構建築，除大量採用環保綠建材，更巧妙融入本地石板屋特色，宛如別墅般溫馨與愜意，值得前來走訪細細品味。

目前學校為六班迷你型小學，現有學生六十多人，好像一個溫馨的大家庭，全校師生共同生活在一起，相互學習成長，大家共同努力打造出這一所「花與綠的歡樂學園」，深深吸引每位學生，讓大家都喜愛上學。



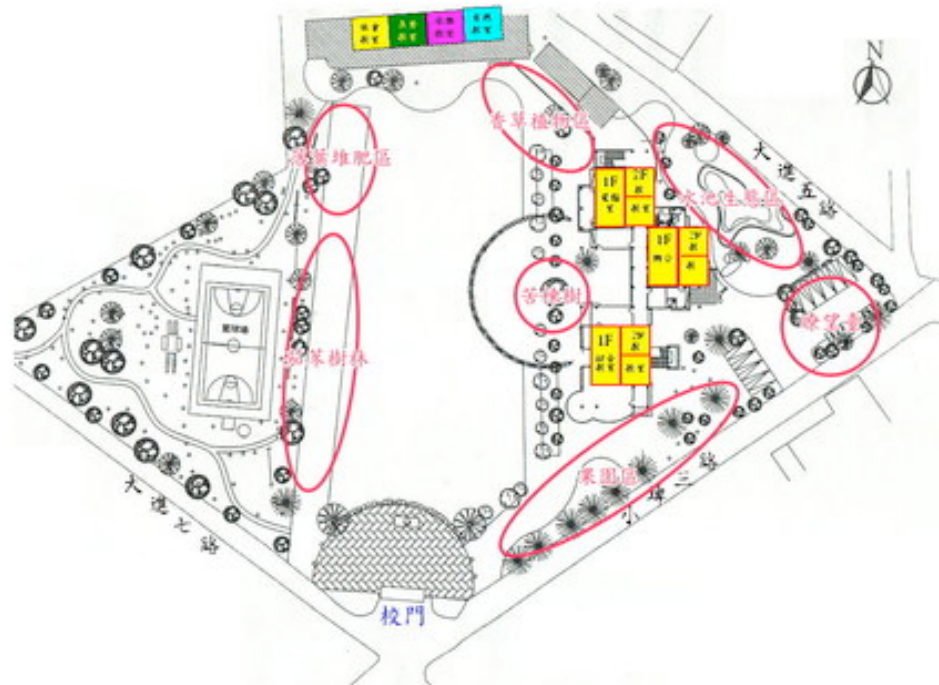
校區位置圖

二、週遭社區自然資源現況分析：

就定點資源分析，本校鄰近的現有各類資源學習地點包括「大進休閒農業區發展協會」、「順進蜜餞行」、「幸福 20 號體驗農場」、「綠野苗圃」、「旺樹園養生教育農場」、「香格里拉休閒農場」、「梅花湖風景區」、「羅東運動公園」、「仁山植物園」及「羅東自然教育中心」等地。本計畫分別就「資源特色」及「運用策略」兩方面彙整「資源整合與運用架構圖」與「資源整合與運用說明表」，並就學校目前運用成果加以分析，以供本計畫規劃設計之參考。（詳見「拾、資源整合與運用」）

三、校園環境

學習環境影響學習成效，因此如何利用現有的校外資源打造優質學習環境，是目前教育現場的重要課題。為使校園環境能成為有特色、健康、安全、有美感的學習場域，本校經由環境稽核檢視校園空間配置、生態與自然環境特性，規劃學校空間願景，籌措有限經費，持續進行環境改造與經營，使教師、學生共建適宜的學習品質，符合永續發展目標。本校為配合教學需要，除於校內廣植樹木、設立各班小農園之外，更打造水生動植物生態池，使得校園內不僅擁有許多的植物資源，偶爾也能發現昆蟲、鳥類及爬蟲類等動物。



校園配置圖

四、學校現況 SWOT 分析

因素	S (優勢)	W (劣勢)	O (機會點)	T (威脅)
地理環境	1. 校園環境優雅，位居果園中 2. 四週綠樹成蔭，安靜優雅 3. 自然生態環境豐富	1. 獨居一隅，與外界交流機會較少 2. 位處偏遠，交通不便，生活機能多依賴羅東市區 2. 社區原有農業經濟效益少，離農人口日漸增多	1. 每位學生享有大坪數的綠地 2. 綠色世界，學生少有近視	1. 社區產業轉型困難，學區內社區人口大量外移至都會區
學校規模	1. 小班小校，學生人數少。 2. 較易針對變革進行推展活動	1. 學校編制少，經費使用容易捉襟見肘	1. 教職員工人數少，溝通容易，感情和睦 2. 學生人數少，教師較能兼顧學生的學習與生活照護	1. 教職員工可能面臨學校裁撤成為分校的威脅，對未來工作之穩定性存在不確定性之隱憂
硬體設備	1. 行政電腦化，資訊設備合乎現況需求 2. 教學電腦化、班班有電腦單槍投影機	1. 專科教室與教學功能教室短缺，空間明顯不足 2. 欠缺學生活中心等大型活動場所，影響學生各類活動之推廣	1. 教師具有電腦基礎技能，處理文書資料不假他手 2. 社區傑出人士回饋學校，積極且落實，形成良好的契機	1. 校舍雖已重建，但規劃缺乏大型室內學習活動空間，教學亦受天候影響甚鉅
教師資源	1. 教學團隊合作意願高肯為教育盡己力 2. 教師人際關係和睦，有溫馨的校園文化 3. 教師流動率不高，學校能穩定成長 4. 積極進取，能利用機會充實教學知能，提昇學歷	1. 科任教師需跨年級準備多單元的教材，形成教學準備壓力 2. 人數少，運作過程和大學校一樣，兼任的行政工作負荷過大 3. 小校地處偏遠不易聘請到合適相關領域支援教師	1. 教學團隊和睦，有體恤他人的雅量，推展教學活動容易達成 2. 團隊默契好，事事有人做，人人做好事 3. 每班學生人數少，教師容易實施補救教學活動	1. 行政工作對教師造成一定程度的負擔，對教學也有些許的影響 2. 大環境造成教師流動困難，相對上欠缺新血加入
行政人員	1. 行政素養佳，文書處理能力強 2. 人員盡本分，發揮高度的責任心 3. 兼職行政人員能與同仁相互合作	1. 組長編制少，行政力量稍弱 2. 分工較複雜，且須兼任教學工作 3. 各行政人員對所負責業務經驗雖足但因更動不易，較缺乏行政高度	1. 懂得運用資源，行政能力佳 2. 9~6 班增置員額方案增加行政人力	1. 社區家長多數常年忙於農事工作，學校推展各項宣導活動較無暇參與
學生	1. 學生文化刺激雖少，但相對少受外界不良環境之影響，保有鄉下小孩有禮貌尊長上的傳統美德	1. 文化刺激少，缺少多元學習的能力 2. 有相當比例學生為弱勢、單親家庭在學習方面、	1. 學生數少，使用校地面積加大，活動空間充足 2. 綠色校園，視野良好，兒童視力正常	1. 家長關心學生的各項學習意願不高，學生的預習工作較難施展，影響學生的成效

	2. 善良、純樸，品格佳，可塑性高	家庭教育以及學費繳交有困難	3. 受教機會多，教師易照顧每位學生 4. 師生互動機會多，人文的學習契機好 5. 活動空間大，鍛鍊體力的好場所 6. 學生勤勞，熱心參與學校活動 7. 重視生活教育	2. 隔代教養造成親子關係疏離，許多先備知識無法具應 3. 因社會環境變遷，外配及弱勢家庭子女增多而一般正常家庭子女比例上變少，需要學校更多的資源來給予額外指導
家長	1. 家長大部份以製造業和務農居多，多能肯定教師的專業 2. 學校規模小，相關活動人力較易調配，家長易於參與配合 3. 推展活動家長參與度高，願意貢獻己力	1. 家長社經地位不高，參與學校事務需加強宣導 2. 開放教育中，親師合夥關係不易推展 3. 家長少關心深層次的課程問題，對於課程的設計與審核較難參與 4. 經濟小康，以財力方式支助較有困難 5. 重視傳統紙筆評量，對多元評量觀念仍不能完全信賴	1. 家長少干預學校運作，減輕教師教學壓力與負擔 2. 家長教育程度逐年提升，對學校的成長有正面的助益	1. 家長對學校瞭解不深，需多利用機會宣導與說明。 2. 學生家長參與程度需要再提昇 3. 因大環境經濟狀況欠佳，導致高風險家庭增多，為營家計使某些家長無多餘心力配合學校活動
社區參與	1. 社區發展協會相關資源充足，足以支援學校教育。 2. 緊鄰香格里拉休閒農場，協辦活動便利	1. 社區居民，對參與學校事務較無經驗也不好意思介入學校運作普遍主動參與意願不高 2. 社區內缺乏圖書館等相關文教場所，較不利有效整體提升文化水準	1. 學校傑出人士與社區發展協會回饋學校，設立獎助學金，並補助學生學雜費與營養午餐費 2. 羅東鎮公所垃圾回饋金雖已不補助，但仍專案支援學校教育，週遭廟宇如玉尊宮、三清宮等則不時捐贈學校，鼓勵發展教育特色以及救助貧困學童	1. 社區人士有較濃厚的自我本位主義，造成學校在結合社區推展活動上有較多顧忌
地方資源	1. 社區擁有文史工作室、昆蟲館、水生植物生態園區、多處農場...等豐富社區資源	1. 社區內人士多從事農業活動，農忙時較少時間協助學校推展活動 2. 各類農產配合時令季節生產，無法全年皆有	1. 引進農村產業再生計畫，期能活化社區再造大進	1. 社區內興建納骨塔傳言爭議多年不斷，影響居民居住及投資生產意願

陸、學校環境教育中長期實施項目、內容與執行方式（詳見附件一）

一、推動校園環境管理

- （一）訂定永續校園環境管理計畫
- （二）發揮校園環境保護小組組織功能
- （三）執行永續校園環境行動

二、進行環境教學

- （一）培育環境教育師資、人才
- （二）開發利用環境教育教材
- （三）舉辦環境教育教學活動

三、推動校園生活環保

- （一）舉辦環境保護競賽、展覽及會議
- （二）落實推動生活環保

四、設置環境教育設施

- （一）建立功能性環境教育學習場域
- （二）將環境教育元素與課程活動融入風雨操場整體設計
- （三）定期維護各項教育設施

柒、年度計畫執行重點

一、學校本位環境教育課程發展與實施（8小時學生環境教育課程與活動）：

考量上述本校現有之優勢和限制，本計劃擬透過學校、大專院校及民間團體三方面的合作模式，從學校附近社區的環境資源調查、整合各項環境資源特色，規劃縱向與橫向鄉土科學、環境教育暨自然與生活科技之教材開發設計，以提昇學校教師利用相關資源教學之成效和學生學習效果。

- （一）結合校本計畫，設計有環境教育意義的校外教學內容、補充教材。

本校針對『鄉土人文』、『自然生態』、『社區產業』、『創作體驗』等四大主軸開發教學模組課程，可運用於學校實施校外教學及親子假日遊學課程，並編寫相關背景介紹、教學活動設計及學習單，提供教師於校外教學時使用。各主軸學習內容分述如下：

- 甲、『鄉土人文』課程：涵蓋三清宮文史巡禮、玉尊宮文史巡禮與大進文史工作室等主題，。

乙、『自然生態』課程：包括大進校園、百香果園生態踏查、香格里拉休閒農場、大進昆蟲生態教育館、綠野苗圃生態園區、梅花湖尋幽攬勝趣、旺樹園養生教育農場、仁山植物園、新寮瀑布等主題。

丙、『社區產業』課程：規劃四季大進採果樂、酸甜苦辣任品嚐、茶鄉風情品茶香、杜康酒醋情意濃與竹山竹筍尋寶樂等主題。

丁、『創作體驗』課程：規劃石版畫藝術創作、植物染藝術創作、野燒陶創作、焗窯美食烹飪、美味蜜餞製做等主題。

(二) 充分運用校園環境及社區資源規劃、執行及評量課程及教學活動。

甲、結合校園環境及社區資源持續發展「在地食材」系列課程與活動。

1. 水果加工食品營養教學

I. 邀請聖母醫院營養師針對本地各類當季水果進行營養教學(文旦、柳丁、金棗…等)。

II. 聘請食品營養專家辦理本地加工食品及食品選用教學活動。

III. 結合社區家長進行研發自製在地食材 DIY 比賽活動，並以營養、碳足跡作為評分標準。

2. 食物里程概念教學活動

I. 食物生產、運送、製作過程碳足跡教學課程。

II. 估算、比較各類食物碳足跡活動。

3. 有機教育農場

I. 指導學童利用學校閒置土地進行種植當季蔬果體驗活動，並使用學童親手栽種收穫之成果加入學校午餐成為菜色。

II. 辦理果園的一天體驗活動，帶領學童親訪當地果園，認識果樹栽植方式、體驗樹醫生相關工作、進行採果樂等系列活動。

III. 邀請專業師資辦理落葉堆肥甲蟲生態教學或蝶類生態教學活動，讓孩子體驗所有資源均可透過不同形式持續利用之概念。

乙、自然觀察活動：

1. 利用彈性課程時間，邀請荒野保護協會推廣講師向學童深度介紹台灣生態之美及自然觀察的發現與樂趣，進而強化學生對自然生態的興趣及關心。

2. 另邀請荒野保護協會宜蘭分會設置攤位，推廣各項綠色與環教商品，並提供生態遊戲活動予學生體驗。

丙、綠色回收-跳蚤市場：

1. 由各班導師帶領學生收集家中可再利用的二手物或書籍，並進行整

理、簡易修復、標價、美工佈置等準備工作。

2. 利用彈性課程佈置各班攤位及各項商品。學生可於攤位協助販售、廣告招攬等工作，亦可自由參觀其他班級攤位。

丁、建立推廣教育網路平台：

1. 建置與發展「環境教育教學經驗分享平台」，邀請學校同仁分享相關教學資源、教材、教案與教學成果或經驗回饋，提供校內其他教師參考運用。
2. 另由學校委派專人管理，協助各類教材資源系統脈絡化，建構網路資料庫。

(三) 配合環境議題，運用優質環境教育場所、人員實施校外教學。

甲、羅東自然教育中心、雙連埤生態教室主題教學活動：

1. 搭配各年級相關領域課程，結合羅東自然教育中心與雙連埤生態教室優質師資與課程內容，帶領學生認識水資源之重要性與濕地生態之特色。
2. 透過實際體驗活動與操作性課程，讓學生經由經驗學習過程感受自然環境生態動人之處，並從中學習相關行動技能，進而發展正向環境態度與行動能力。

乙、綠色博覽會鄉土實察與其他相關活動：

1. 於世界地球日前後帶領全校學童參訪宜蘭綠色博覽會活動，透過各種綠色新能源的認識、綠色科技產品的應用與體驗，讓學童用不同的方式認識並實踐世界地球日的精神。
2. 配合本縣各類環境教育重要議題活動，如：能源科技動手做、校園環保小署長等各類活動實施相關校外教學活動。

二、環境教育優質人力培育（8小時教師專業進修課程）

學校環境教育之推動有賴於相關專業教育人員之努力，故提升整體師資之專業素養與教學技能是影響學校環境教育計畫推動成效之關鍵。本校依照教師專業成長、學生環境知能提升以及夥伴人力組織學習等目標，規劃年度人力培育重點項目。

(一) 落實環境保護小組組織運作，設置執行秘書，協助全校推動環境教育計畫。

(見「本校環境保護小組組織與執掌表」)

(二) 辦理校內環境教育研習課程，培育學校環境教育人才。

甲、羅東自然教育中心參訪：

1. 利用週三教師進修時段至羅東自然教育中心辦理「青青池畔草」、

「飛羽大觀」等教師專業進修課程-認識水生植物與鳥類教學資源，提升本校教師自然與環境教育領域專業能力。

2. 於課程結束後，移植部分適合學校栽種與教學之水生植物回本校生態池栽種，提供學生自然學習與環境探索之教材。

乙、減碳抗暖化教師研習：

1. 邀請荒野保護協會與台達電相關師資辦理「綠領-AAA」進修課程，從全球暖化、生活節能措施、綠色購買、碳足跡概念等議題提升本校教師有關節能減碳教學議題之專業能力。
2. 於課程結束後請教師協助開發班級教材與執行教學活動，並利用課發會討論執行成效與改善建議。

丙、學校自然資源整合與教材開發：

1. 尋求宜蘭大學建築與永續規劃研究所合作，針對校內自然環境資源與硬體設施改善辦理相關研習課程。
2. 針對校內自然資源與永續建築開發適合學生實際操作與體驗之課程活動。

(三) 鼓勵教師專業成長，投入環境教育課程教學研究及推廣環境教育。

甲、鼓勵教師參與環境教育議題跨校性工作坊：

1. 鼓勵校內教師積極參加本縣有關環境教育、能源科技、節能減碳等各類工作坊，參與相關課程與教材研發，並協助全縣性環境教育推廣工作。
2. 藉由教師晨會或專業進修時段分享教師參與工作坊之心得收穫，並提供校內教師教學參考資源。

乙、承辦國教輔導團-環境教育議題團相關工作：

1. 承接本縣國教輔導團-環境教育議題團相關工作，協助辦理縣內教師專業研習、鄉鎮市策略聯盟研討活動、創意教學開發設計競賽、團員增能研習活動。
2. 協助縣內國中小環境教育議題教學輔導訪視，透過討論對話共同尋求各校環境教育實施策略，並招募輔導團新進人力。

三、環境行動方案

環境教育之教學目的除建構學生正確的環境知識、發展正向的環境態度、培養必須的敏感度之外，更重要的是協助學生發展有效的行動能力與負責任的環境行為。而行動能力與負責任環境行為的養成必須透過實際的計畫、體驗、參與、省思等循環教學歷程，方能深化於孩子價值觀與行為當中。因此透過結合在地議題的特色行動方案，除能協助學童在環境認知、行為與態度的養成之外，更能深入認識自己生長環境的特色資源與環境問題，並從參與過程中學習解決問題的方法與策略。本年度特別針對環境問題與生態旅遊等議題設定以下兩項行動方案：

(一) 指導學生探討急促型雨量對社區週遭淹水問題的影響：

- 甲、根據調查結果，判斷未來達到多少累積降雨量時，大進週遭地區可能發生淹水問題。
- 乙、根據調查結果繪製大進附近地區可能淹水路段。
- 丙、根據調查結果，判斷未來達到多少累積降雨量時必須提早停班停課，進行緊急疏散。
- 丁、根據調查結果，彙整本地師生、家長、民眾對於淹水問題的解決之道。
- 戊、根據調查結果，提出大進附近地區可能的淹水原因及可能解決方法。

(二) 指導學生探討冬山鄉生態旅遊資源：

- 甲、根據調查結果，推薦鄉內適合進行自然觀察、生態旅遊的自然景點。
- 乙、根據調查結果，推薦鄉內美味獨特的在地美食。
- 丙、根據調查結果，推薦含有綠色元素的博物館、各類機構或是商店。
- 丁、根據調查結果，建議低碳旅遊的玩法，並將充滿綠色元素的自然景點、在地美食、博物館、相關機構或是商店繪製成我們的「綠生活地圖」。

四、營造優質學習環境

- (一) 運用環境稽核、認識校園、社區並朝向校園空間持續活化與生態化、人文化的永續價值。
- (二) 全校參與，結合鄰近社區人力、民間活力共同經營校園安全、衛生、友善、健康等自主條件。
- (三) 向本縣環保局申請經費，建置校內「落葉堆肥甲蟲生態」教學區。
- (四) 結合「風雨操場」興建，針對生物多樣性資源的保留與環境營造進行設計。
 - 甲、增設雨水回收再利用、屋頂太陽能板，操場周邊與風雨廊道維持透水性鋪面增加基地保水，以及生物棲所空間之保留。
 - 乙、修繕、增植校內既有生態教材之樣貌，強化本土原生樹種之栽植藉，以營造多樣性的陸生生物棲地。
 - 丙、改善生態教學池營造本土水生植物、水棲動物棲息環境。
 - 丁、結合展示面板呈現校園生態與環境資源，設置「自學式解說牌」及相關硬體設施協助學童自行觀察與認識校園動植物資源。
 - 戊、透過上述各項硬體環境之營造，使學校成為具有教學研究與觀光遊憩之整合場域。

五、100 年度教職員工生環境教育活動預期規劃

(環境教育課程與活動 4 小時以上、節能減碳課程與活動 4 小時以上)

參加對象	內容概要	活動方式	預計時數
教職員工	羅東自然教育中心研習	踏查、研習、討論	3
	減碳抗暖化教師研習	研習	4
	學校自然資源整合與教材開發研習	踏查、研習、討論、課程設計	12
全校學生	自然觀察體驗活動	觀察、體驗、紀錄	2
	綠色回收-跳蚤市場	規劃、行動參與	2
	複合式災害防災教育演練與宣導	講習、演練	2
	宜蘭縣戶外教學路線課程體驗	觀察、體驗、紀錄	6
	環境教育校本特色課程	主題探索、研究、發表	6
	節能減碳宣導與活動	講習、體驗	4
五六年級學生	在地食材系列課程活動	觀察、體驗、紀錄	4
	羅東自然教育中心體驗課程	觀察、體驗、紀錄	6
	雙連埤生態教室體驗課程	觀察、體驗、紀錄	6
	環境行動方案參與	主題探索、研究、發表	6

捌、計畫成員權責分工

宜蘭縣大進國小環境保護小組組織與執掌表

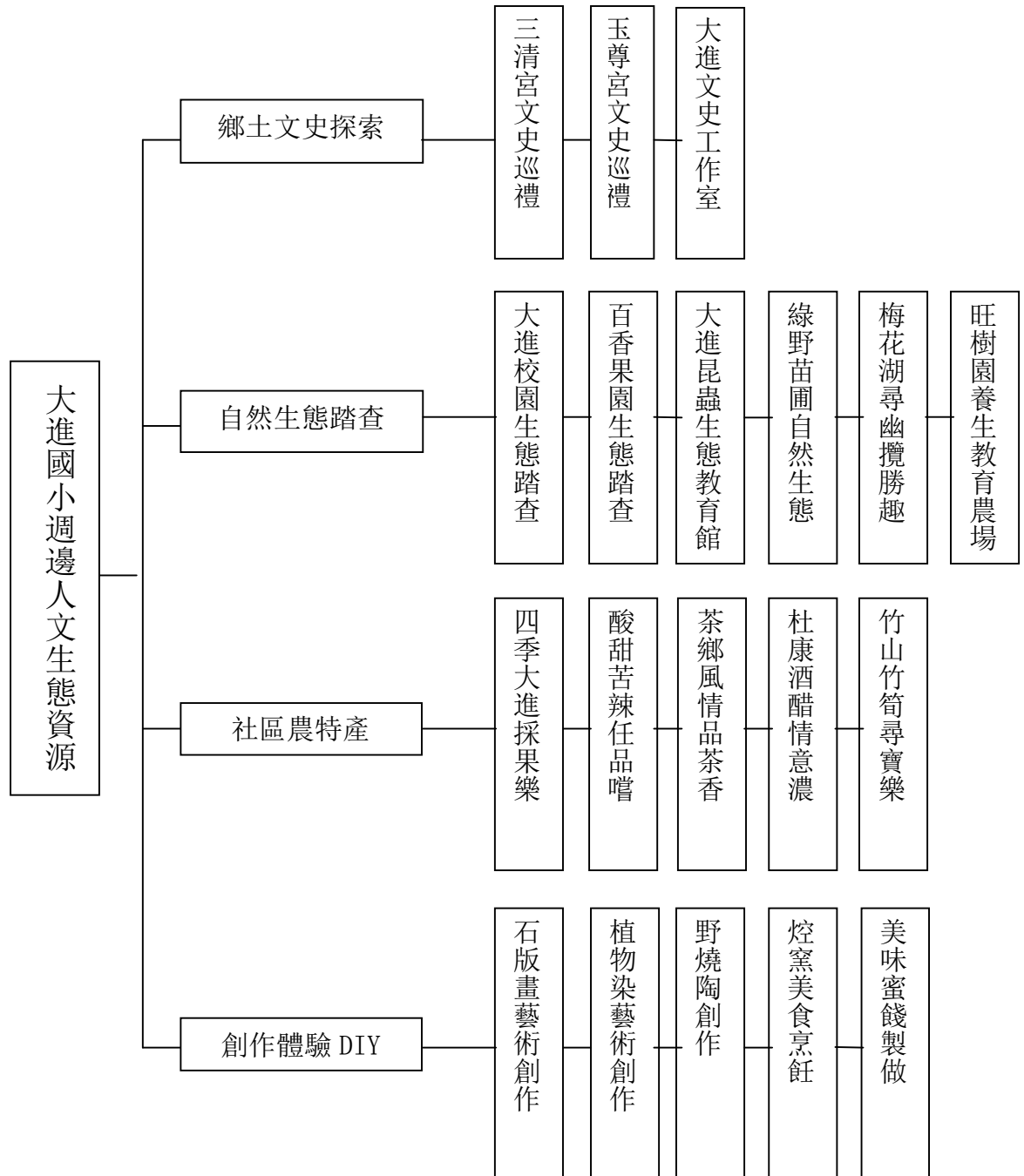
小組職稱	成員	姓名	執掌
召集人	校長	黃俊仁	綜合掌理環境教育工作事宜
環境教育聯絡窗口	專責人員	汪俊良	協助環境教育計畫規劃歷程、溝通協調、會議籌備安排，及對外聯繫、提報計畫書與彙整年度成果
諮詢顧問	家長會長	江文彬	協助各項活動之推展及整合
研究規劃與課程教學組	教導主任	彭成文	規畫課程教學研習、學校特色課程、推廣活動
	教學組長	陳曉琪	環境教育課程推動及實施環境教學活動
	各班導師	黃曼婷	環境教育課程落實執行、垃圾分類與減量、環境整理、生態空間維護與教學運用、生態體驗教學設計、永續發展教育落實與執行
		邱詠涵	
		鐘伶伶	
		徐敏惠	
張碧雲			
活動推廣組	生教組長	吳佩昇	規劃學生生活公約、辦理學生體驗活動、學生事務協調事宜、推動環境整潔、衛生維護及宣導、協助社區環境生活與活動教育工作
	護理師		協助永續與健康環境規劃、推廣活動
環境規劃與行政支援組	總務主任	林大燁	規劃環境空間、校園永續及場地設施改建、更新作業、課程推動及環境教育網頁製作維護
	幹事	陳美玲	協助各項活動之執行與成果資料彙整
	職工		校園環境改善與整理花草樹木之修剪、植栽及養護合乎生態作法

玖、校外夥伴聯盟與資源

項次	單位	資源
1	大進村發展協會	整合社區資源與學校共同研發遊學課程及遊學行銷企劃
2	大進休閒農業區發展協會	提升社區產業附加價值，協助設計遊學課程與實施
3	荒野保護協會宜蘭分會	為本校與社區提供生態教學、人員培訓與資源調查
4	香格里拉休閒農場	提供校外教學規劃與諮詢，提供校外教學學習場域
5	旺樹園養生教育農場	提供校外教學規劃與諮詢，提供校外教學學習場域
6	梅花湖休閒農業區發展協會	提供校外教學規劃與諮詢，提供校外教學學習場域
7	順進蜜餞行	提供農特產品加工教學
8	幸福 20 號體驗農場	提供社區生態導覽、農特產品加工教學、特色餐點
9	品吟茶園	提供茶葉生態教學、體驗、品茗
10	三泰有機農場	提供茶葉生態教學、體驗、品茗
11	綠野苗圃	提供水生植物及營造自然生態棲地課程
12	大進國小家長委員會	學校各項學藝競賽獎金及活動經費挹注
13	大進國小愛心志工隊	協助學校辦理各項活動人力資源

拾、資源整合與運用

一、資源整合與運用架構圖



二、資源整合與運用說明表

資源整合主軸	學習資源內容	適用年段	融入領域 & 議題
1	鄉土文史探索	四~六年級	社會、綜合、語文
		四~六年級	社會、綜合、語文
		三~六年級	社會、綜合、語文
2	自然生態踏查	一~六年級	自然、健體、綜合
		一~六年級	自然、健體、綜合
		一~六年級	自然、健體、綜合
		一~六年級	自然、綜合
		一~六年級	自然、健體、綜合
		一~六年級	自然、健體、綜合
		一~六年級	自然、健體、綜合

		8. 仁山植物園： 園區分為東方庭園植物展示區、西方庭園植物展示區(英式、法式)、海外來植物展示區(非洲區、澳洲區、南亞區、南美區)、低海拔森林產業展示區(樟腦寮、木炭窯)。園內調查哺乳類計有 11 種、81 種鳥類、39 種兩棲爬行類。	一~六年級	自然、健體、綜合
		9. 新寮瀑布： 新寮瀑布是冬山河的源頭，步道特地使用漂流木鋪成。沿途林相豐富，不時有短腹幽蟪、薄翅蜻蜓、無尾鳳蝶、斯文豪氏赤蛙與柑橘鳳蝶、褐樹蛙及台灣紫嘯鶇、鉛色水鶇、台灣獼猴等蹤影。是了解溪流生態環境最好的學習處所。	三~六年級	自然、健體、綜合
3	社區農特產	1. 四季大進採果樂： 大進地區是宜蘭縣知名觀光果園，各季節均水果盛產，是假日採果及進行果樹生態教學的最佳地點。	一~六年級	社會、綜合、
		2. 酸甜苦辣任品嚐： 大進地區水果加工業相當知名，盛產各種水果製成的蜜餞令人垂涎三尺，也提供 DIY 蜜餞製作教學。	一~六年級	社會、綜合、
		3. 茶鄉風情品茶香： 大進地區是宜蘭重要的茶葉產地，無論產量和品質均是首屈一指，可提供品茗、DIY 教學及茶葉生態學習的最佳場所。	四~六年級	社會、綜合、
		4. 杜康酒醋情意濃： 杜康館位於大進社區入口處，是合法釀酒廠，可進行參觀與教學，也有附設自助式餐廳提供風味餐點並可品嚐自製的養生藥酒及養生醋。	四~六年級	社會、綜合、
		5. 竹山竹筍尋寶樂： 大進地區山坡地的竹山盛產鮮嫩美味的竹筍，可開放採竹筍和製做竹子工藝品教學。	四~六年級	社會、綜合、
4	創作體驗 DIY	1. 石板畫藝術創作： 大進地區旁羅東溪盛產黑石板，是早期本地興建房屋主要建材，社區與學校為傳承黑石板文化，推展石板畫藝術可豐富藝術涵養和美化環境。	一~六年級	綜合、藝文
		2. 植物染藝術創作： 本地區有豐富的自然生態，有多項植物可用於染布，為擴展本地觀光資源，學校與社區合作推展植物染藝術創作。	三~六年級	綜合、藝文、自然
		3. 野燒陶創作： 野燒陶技藝失傳已久，本地耆老藍欽祿經考證實驗，終於成功將野燒陶技法復原，希望能透過教學將此技法傳承下去。	五~六年級	綜合、藝文、自然
		4. 焗窯美食烹飪： 焗窯為早期先民烹飪食物的方式，大進社區有許農場可提供焗窯烹飪體驗課程。	一~六年級	綜合、自然
		5. 美味蜜餞製做： 大進地區盛產水果，早年為解決水果盛產問題而研發製作蜜餞工藝，地區內農場和商家可提供蜜餞 DIY 體驗教學。	三~六年級	綜合、自然

拾壹、經費來源

- 一、申請環境教育基金、教育處、其他計畫、專案經費補助。
- 二、學校編列經費或相關收入、捐贈等來源。
- 三、由學生活動費支應相關活動經費。

拾貳、預期效益

一、學生面：

- (一) 養成主動落實校園環保工作的習慣，增進學校成員友善環境的行動力。
- (二) 能實踐綠色生活與友善環境的生活模式，並落實節能減碳各項措施。
- (三) 發展愛惜自然生態的正向態度，並深化對全球暖化問題的認識。
- (四) 養成主動發現問題、計畫、執行及評估等各項環境行動能力。

二、教師面：

- (一) 提昇教師相關教學知能，以利轉化成幫助學童培養正向環境行動的課程發展能力。
- (二) 研發環境創意教學教材與課程活動，以實踐覺知、知識、技能、行動參與及環境倫理價值觀等環境教育教學目標。
- (三) 研發與推廣有學校特色的教材及輔助資源。

三、學校面：

- (一) 建立學校親師生參與感，培養校園歸屬感，共創符合生態、友善、健康、環保的校園環境。
- (二) 以人文概念及科學方法致力自然生態保育及環境資源的經營，培養永續經營的理念。
- (三) 營造學童身心健康、友善互動與生態環保的學習環境。
- (四) 引進民間活力、專業諮詢及夥伴資源，拓展學校資源網絡、提升校務整體發展。

四、學校週遭與社區面：

- (一) 以學校為中心向社區擴大環境教育的參與。
- (二) 提升家長與社區民眾有關保護及改善生活環境之知識、態度、技能及價值觀。
- (三) 透過環境教育的實施與社區區民的參與，帶動社區重視地方永續環境的發展。
- (四) 營造符合生態保護、生活品質與生產發展「三生共構」的社區環境。

拾叁、困難與因應

- 一、傳統上家長較為重視升學，對課表、書本、測驗以外的事務存在價值迷思；藉由持續溝通，使家長理解透過環境教育的學習，學生自我學習能力有所改善，訴求多元能力的發展，期能取得家長的支持，並邀請家長共同參與。
- 二、教職員工可能對環境教育的內涵不甚瞭解，可透過各類方法吸引有興趣的同仁參與，經由辦理專業研習、小組座談、溝通對話，結合考核、專業發展評鑑、授課時數減免等方式，帶動全校教職員工參與。
- 三、環境教育議題複雜，少數教師可能欠缺相關經驗與知識技能；鼓勵同仁參加研習、進修，引進民間組織、專家學者團體、地方專業的自然、人文領域人才，建立夥伴關係，共同合作。

拾肆、評量與考核

一、評核依據：

- (一) 定期辦理環境保護小組會議，成員自我評鑑及檢討改進。
- (二) 依據本縣環境教育考評各類指標彙整相關資料並自我評核與檢視。
- (三) 就相關短、中、長期目標，邀請本縣環境教育輔導團、大學院校專家提供評量建議。

二、改善措施：

- (一) 公開接受中央與地方考核、輔導訪視並呈報相關成果。
- (二) 依據本縣環境教育考評結果修正學校環境教育計畫與實施方式。

三、獎勵辦法：

- (一) 重視鼓勵與輔導，公開表揚積極參與各類環境行動與落實環境教育之教職員工生。
- (二) 依據宜蘭縣所屬學校教育人員獎懲裁量基準，就本計畫推動之有功人員，依相關規定辦理敘獎。

拾伍、本計畫經校務會議通過，校長核定後實施，修正時亦同。

承辦人：	生教組長：	教導主任：	校長：
	教學組長：	總務主任：	
	護理師：	主計：	

附件一、大進國小環境教育實施內容、方式

項目	內容	執行方式	執行單位	備註
一、推動校園環境管理	(一)訂定永續校園環境管理計畫	1. 發展符合學校特色的永續校園環境行動計畫，營造健康、安全與關懷的校園環境。	總務處、 教導處	
		2. 鼓勵每位教師個人加入綠色學校伙伴，提報分享班級教學活動事項。	總務處	
		3. 鼓勵教師分享有關環境教育研究的資料。	教導處	
		4. 結合家長及社區資源參與校園環境行動計畫的推動。	教導處	
		5. 推動校園環境稽核實務，以強化綠色校園環境管理。	總務處	設計稽核表
	(二)發揮校園環境保護小組組織功能	1. 結合行政與社區親師組織環境保護小組，發揮功能及運作。	總務處、 教導處	
		2. 定期檢討環境保護小組工作推行及相關措施。	總務處	設計檢核表
		3. 定期檢討學校環境教育教學活動推動情形。	教導處	
		4. 設計環境教育自我檢核表，定期檢視執行情形。	總務處、 教導處	設計檢核表
		5. 維護校園生態多樣性，持續環境觀測紀錄。	總務處	設計記錄表
	(三)執行永續校園環境行動	1. 建立校園環境安全衛生及防災應變機制。	總務處、 教導處	配合現有檢核表
		2. 採行綠建築觀念，以建構及修繕房舍、設施、場所。	總務處	
		3. 校園自然生態維護處理原則，營造本土生物多樣性校園生態環境。	總務處	
		3. 妥善處理研究、教學、實驗後廢液及廢棄物，落實實驗室安全衛生教育。	總務處、 教導處	建立流向紀錄
		4. 定期全校水電總體檢，防治校園污染情形及節約能源。	總務處	配合學校安全檢核小組運作
	5. 定期取樣學校飲用水體送檢化驗，並委由專人或維修商依約定期維護管理。	總務處		

二、 進行 環境 教學	(一)培育環 境教育師 資、人才	1. 鼓勵教師專業成長，辦理或參與環教相關研習。	教導處	登錄研 習時數
		2. 辦理週三師生環境教育進修、教學與訓練。	教導組	活動及 課程記 錄
		3. 安排參觀環境教育績優學校。	教導處	活動記 錄
		4. 結合學術及民間團體辦理多元化環境教育研習。	教導處	
	(二)開發利 用環境教育 教材	1. 鼓勵教師設計環境教育教學活動，分享教學資源。	教導處	建立教 學資源 清單
		2. 編撰環境教育知識融入各領域之教學設計、運用教學媒體及環教刊物等環保補助教材。	教導處	建立資 源清單
		3. 設置環境教育網頁、環境教育宣導專欄及場所，推動環教數位典藏，供各界及學校親師生共享。	教導處	網路推 廣運用
		4. 規劃學校、社區環境教學步道，提供教學與休閒。	教導處、 總務處、	
		5. 設置校園植物解說牌及生態網站專區，提供師生發表平臺。	教導處	
		6. 成立跨校聯盟，結合地方鄉誌、村史，編撰推廣環境鄉土教材及戶外教學。	教導處	
	(三)舉辦環 境教育教學 活動	1. 設計環境教育融入領域教學活動，師生從中落實實踐。	教導處	參加相 關競賽
		2. 運用校園環保圖書及資訊系統，進行教學活動。	導師	
		3. 進行親師生環教交流，參與綠色環保服務學習、體驗活動、工作假期。	教導處	
4. 辦理環境教育研習活動。（環境安全衛生、綠建築）		教導處	研習時 數登錄	
5. 辦理環境教育戶外教學活動與環保場域參觀。		教導處		
6. 依不同年級自行設計或運用環保單位編訂輔助教材，進行多媒體教學觀摩活動。		教導處		
三、 推動	(一)舉辦環 境保護競	1. 辦理親師生環境保護、綠色生活宣導。	教導處	
		2. 舉辦環境教育宣導與服務活動。	教導處	

校園生活環保	賽、展覽及會議	3. 舉辦環境地圖繪製、攝影、辯論、徵文、徵答、網頁及海報設計比賽、戲劇表演等各項寓教於樂的活動。	教導處	
	(二)落實推動生活環保	1. 推行校園垃圾減量、資源回收再利用(含: 書籍、教學用品、落葉及廚餘等)。	教導處	
		2. 推廣再生能源、水資源回收再利用及使用省水省電器材。	教導處、總務處	
		3. 成立環保服務隊、環境議題工作坊、社團, 參與校內外環境保護服務活動。	教導處	
		4. 推動教室、辦公室做環保及節省資、能源。	教導處	
		5. 加強校園辦理省資源、低污染、綠色消費、綠色採購等生活環保教育宣導活動。	教導處、總務處	
		6. 結合家長及社區資源推動校園環境保護服務工作。	教導處	
		7. 推行節能省水教學與宣導活動。	教導處、總務處	
四、設置環境教育設施	(一)建立功能性環境教育學習場域	1. 建置環境教育教材資料櫃與環境教育展示角落。	總務處	
		2. 維護原生種源。	總務處	
		3. 建構自然、人文生態區及教學平台。	總務處	
		4. 善用社區及校園資源發展學校特色。	教導處	
		5. 規劃自然、人文生態、環境教育場域課程與活動。	教導處	
		6. 參觀環保設施(如: 綠色廠房、資源回收場等)。	教導處	