



# 十二年國民基本教育- 103學年度宜蘭區適性入學說明



宣講講師：課程督學 吳明柱

3

三大願景

5

五大理念

6

目標

七大面向

29

二十九個方案



# 過去

可供參考的是.....





# 關於103年度 完成的免試入學資料分析



# 宜蘭縣後期中等教育資源供需分析

類別	人數	小計			
103 年度畢業生數	5418				

國立宜蘭高中	570	1801	2341	4865	6722
國立蘭陽女中	540				
國立羅東高中	550				
縣立南澳高中	141				
私立慧燈中學	315				
私立中道中學	225				
國立頭城家商	380	2524			
國立宜蘭高商	532				
國立羅東高商	380				
國立蘇澳海事	456				
國立羅東高工	456				
實用技能學程	320				
縣內三所五專	1857				



# 學生的第一志願很多元

高中職	高中職學校代號	學生第一志願人數
(高中)	S1	532
	S2	563
	S3	609
	S4	8
	S5	6
	S6	23
(高職)	V1	665
	V2	737
	V3	216
	V4	527
	V5	671
(進修學校)	VN1	3
	VN2	21
	VN3	11
	VN4	19
	VN5	15
	總計	4631



# 一、兩次免試分發結果第一志願分發比率分析

- 第一次免試分發
  - 總體：74.2%
  - 日校：76.6%
  - 進修學校：28.1%
- 合併兩次免試分發
  - 總體：75.14%
  - 日校：76.96%
  - 進修學校：37.12%
- 以上不計
  - 體育、藝術專長生
  - 技藝優良學生
  - 十二年安置計畫
  - 實用技能學程
  - 藝才班
  - 運動績優生甄試

	合併兩次免試分發		第一次免試分發	
	第一志願	前三志願	第一志願	前三志願
全體	75.14%	88.46%	74.21%	87.00%
羅高-普通	99.26%	100.00%	99.24%	100.00%
宜中-普通	93.06%	99.44%	93.23%	99.42%
蘭女-普通	91.34%	99.46%	91.73%	99.62%
宜商-媒設	100.00%	100.00%	100.00%	100.00%
羅工-建築	94.37%	100.00%	91.55%	98.59%
羅工-資訊	92.68%	100.00%	92.31%	100.00%
羅商-餐飲	90.57%	100.00%	100.00%	100.00%
頭家-餐飲	90.00%	100.00%	94.29%	100.00%
羅工-電機	89.74%	100.00%	89.33%	100.00%
羅工-汽車	88.73%	98.59%	90.77%	98.46%
宜商-應外	87.23%	100.00%	97.37%	100.00%
羅商-商經	84.44%	95.56%	82.05%	94.87%
羅工-機械	81.82%	96.10%	81.94%	95.83%
羅工-電子	81.08%	95.95%	80.56%	95.83%
宜商-綜高	81.05%	98.69%	81.62%	99.26%

## 二、第一次免試分發各國中前三志願錄取比例

第一志願錄取率達75%之學校

序號	學校	錄取率
1	大同	100.00%
2	三星	88.73%
3	南澳	80.65%
4	復興	80.49%
5	羅東	79.76%
6	宜蘭	79.19%
7	中華	78.33%
8	興中	77.78%
9	壯圍	77.22%
10	頭城	76.47%
11	凱旋	76.39%
12	文化	76.28%
13	南安	75.00%

前三志願錄取率達90%之學校

序號	學校	錄取率
1	大同	100.00%
2	南澳	96.77%
3	員山	92.31%
4	慈心	92.00%
5	南安	91.67%
6	羅東	91.58%
7	復興	91.56%
8	文化	91.03%
9	慧燈	90.67%
10	凱旋	90.28%
11	三星	90.14%
12	中華	90.09%

可做為評估各校生涯輔導落實程度…

# 三、宜蘭區特有的專長生招生

- 針對體育、藝術才能專長學生設計適合的積分採計方式
  - 導引國中學生多元能力發展

項目	積分計算方式	上限
1.多元學習表現	1-1.品德表現	5分
	1-2.服務表現	5分
	1-3.競賽表現	25分
	1-4 體適能表現	3分
2.適性發展	2-1.專長項目參賽證明：3分 2-2.專長項目社團證明：3分 2-3.指導老師(教練)推薦：6分	12分

運動專長	類別	田徑	羽球	自由車	西划	柔道
	人數	37	9	2	4	10
	類別	棒球	游泳	網球	劍道	橄欖球
	人數	16	6	2	3	10
	類別	桌球	國術	籃球	體操	
	人數	3	2	23	2	

藝術專長	類別	美術	國樂	創意戲曲	管樂	醒獅
	人數	10	6	6	29	4



# 四、多元適性的入學管道

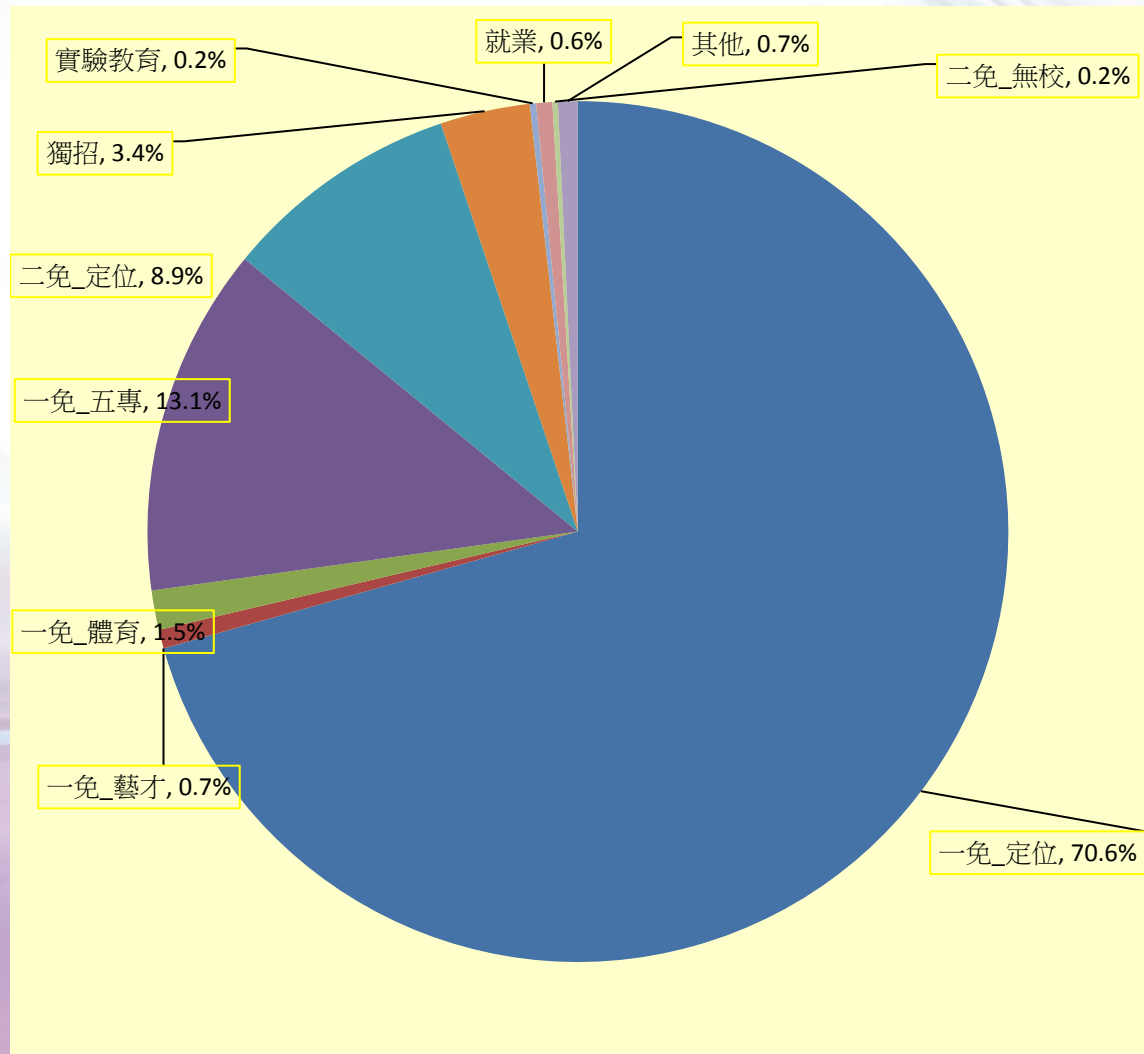
(僅分析第一次免試入學錄取情形分析)

管道		名額	錄取人數		錄取率	以第一志願分發%	
一免分發	本縣-日間	4271	3794	4040	87.24%	74.21% (2998/4040)	
	本縣-進修學校		229				
	外縣移入-日間		17				
專長生	運動	70	80				
	藝術	27					
技藝優良學生		70	60		88.78%	一免作業前提前辦理	77.8% (合併其他管道視同第一志願計算 3633/4675)
直升	南澳高中	44	19				
	華德福實驗	31	20				
	慧燈	189	162				
	中道	68	62				
實用技能	未報名一免	342		232			
	同時錄取一免		338	76			
	報一免未錄取			30			

# 五、學生哪裡去了？

(宜蘭縣學生去向分析)

去向	人數	%
應屆畢業生	5936	
一免_定位	4192	70.60%
一免_藝才	42	0.70%
一免_體育	88	1.50%
一免_五專	778	13.10%
二免_定位	530	8.90%
實驗教育	14	0.20%
獨招	200	3.40%
其他(轉出)	44	0.70%
就業	36	0.60%
二免_無校	12	0.20%



# 五、學生哪裡去了？

一免公立高中職皆額滿...(1/2)

但...

## ● 公立日間部

- 報到率:82.4%
- 未報到:653人

## ● 未報到者去哪兒？

- 宜蘭地區五專
  - 聖護:549人
  - 耕莘:121人
  - 蘭技: 27人
- 其他

宜蘭縣一免報到率

校科	錄取	未報到	報到%	校科	錄取	未報到	報到%
合計	3719	653	82.4%	蘇海漁業	38	21	44.7%
宜中普通	517	16	96.9%	蘇海輪機	73	17	76.7%
羅高普通	524	21	96.0%	蘇海水食	74	24	67.6%
蘭女普通	520	42	91.9%	蘇海水養	75	41	45.3%
南澳綜高	16	3	81.3%	蘇海電子	76	32	57.9%
宜商綜高	136	20	85.3%	蘇海商經	80	50	37.5%
宜商國貿	146	20	86.3%	蘇海觀光	39	25	35.9%
宜商資處	147	22	85.0%	羅商綜高	154	41	73.4%
宜商應外	38	9	76.3%	羅商商經	39	11	71.8%
宜商媒設	33	3	90.9%	羅商國貿	38	10	73.7%
羅工機械	72	8	88.9%	羅商資處	109	27	75.2%
羅工製圖	40	10	75.0%	羅商餐飲	38	19	50.0%
羅工汽車	65	7	89.2%	頭家綜高	154	50	67.5%
羅工資訊	39	2	94.9%	頭家商經	40	18	55.0%
羅工電子	72	5	93.1%	頭家資處	39	12	69.2%
羅工電機	75	3	96.0%	頭家幼保	37	26	29.7%
羅工建築	71	3	95.8%	頭家美容	35	20	42.9%
				頭家流服	35	10	71.4%
				頭家餐飲	35	5	85.7%

# 六、少子女化正式衝擊高中職校…

(高中職各校招生情形)

## 額滿校科

### 高中：

- 宜中
- 羅高

### 高職：

- 蘇海：

— 水產食品、輪機

- 頭家：

— 流行服飾、美容、資料處理、餐飲管理

- 羅工：

— 汽車、建築、資訊、電子、電機、製圖、機械

- 宜商：

— 多媒體設計、國際貿易、資料處理、綜合高中、應用外語

類	學校	科別	缺額
高中	蘭女		8
	南澳	綜合高中	45
	南澳	華德福實驗班	9
	慧燈		114
	中道		153
高職	頭家	幼兒保育科	9
		商業經營科	1
		綜合高中	2
	蘇海	水產養殖科	23
		商業經營科	43
		電子科	22
		漁業科	12
		觀光事業科	9

類	學校	科別	缺額
進修學校	宜商	商業經營科	31
		資料處理科	32
	頭家	幼兒保育科	27
		商業經營科	31
		資料處理科	31
	羅工	餐飲管理科	19
		機工科	30
	羅商	商業經營科	44
		資料處理科	52
	蘇海	水產食品科	19

316



# 不變的是……

- 3 三大願景
- 5 五大理念
- 6 六大目標
- 7 七大面向
- 29 二十九個方案



# 宜蘭就學區入學管道 介紹與說明

- 3 三大願景
- 5 五大理念
- 6 六大目標
- 7 七大面向
- 29 二十九個方案



# 104年各高中職入學管道一覽表

管道名稱	身心障礙 適性安置輔導	免試入學		特色招生								其他							
		校內直升	就學區免試	技術型高中單獨招生	考試分發入學	甄選人學								運動優招生/甄試	受政府補助 私校單獨招生	技優甄審	產業特殊需求	實用技能學程	建教合作班
						職業類群科	音樂班	美術班	舞蹈班	戲劇班	體育班	科學班							
宜蘭區	✓	✓	✓			✓	✓	✓			✓		✓	✓	✓				

# 宜蘭就學區入學管道介紹與說明

## 高中入學管道一覽表

學校	科(班)	免試入學		特色招生 甄選入學
		直升	免試	
國立宜蘭高中	普通科		✓	
	美術班			✓
	體育班			✓
國立蘭陽女中	普通科		✓	
	舞蹈班			✓
國立羅東高中	普通科		✓	
	音樂班			✓
縣立南澳高中	綜合高中	✓	✓	
	華德福實驗班	✓	✓	
	體育班			✓
私立慧燈高中	普通科	✓	✓	
私立中道高中	普通科	✓	✓	





# 宜蘭就學區入學管道介紹與說明

## 高職入學管道一覽表

學校	科(班)		免試入學
國立頭城家商(日間部)	綜合高中	美容科	✓
	商業經營科	流行服飾科	✓
	資料處理科	餐飲管理科	✓
	幼兒保育科		✓
國立頭城家商(進修學校)	商業經營科	餐飲管理科	✓
	資料處理科	幼兒保育科	✓
國立宜蘭高商(日間部)	綜合高中	應用外語科(英語組)	✓
	國際貿易科	多媒體設計科	✓
	資料處理科		✓
國立宜蘭高商(進修學校)	商業經營科	資料處理科	✓



# 宜蘭就學區入學管道介紹與說明

## 高職入學管道一覽表

學校	科(班)		免試入學
國立羅東高商(日間部)	綜合高中	商業經營科	✓
	國際貿易科	餐飲管理科	✓
	資料處理科	多媒體設計科	✓
國立羅東高商(進修學校)	商業經營科	資料處理科	✓
國立羅東高工(日間部)	機械科	電子科	✓
	製圖科	電機科	✓
	汽車科	建築科	✓
	資訊科		✓
國立羅東高工(進修學校)	機工科		✓
國立蘇澳海事(日間部)	漁業科	電子科	✓
	輪機科	商業經營科	✓
	水產食品科	觀光事業科	✓
	水產養殖科		✓
國立蘇澳海事(進修學校)	水產食品科		✓



# 宜蘭就學區入學管道介紹與說明

## 五專入學管道一覽表(併入高中職分發之校)

學校	科(班)		免試入學
聖母醫護管理專科學校	化妝品應用與管理科	資訊管理科	✓
	幼兒保育科	餐旅管理科	✓
	健康與休閒管理科	護理科	✓
蘭陽技術學院	室內設計科	健康休閒管理科	✓
	時尚美容設計科	餐旅管理科	✓
耕莘健康管理專科學校	化妝品應用與管理科	嬰幼兒保育科	✓
	健康餐旅科(宜蘭校區)	護理科(宜蘭校區)	✓
	數位媒體設計科(宜蘭校區)		✓
馬偕醫護管理專科學校	幼兒保育科	視光學科	✓
	應用外語科		✓
慈濟技術學院	護理科		✓
崇右技術學院	創意商品設計科	數位媒體設計科	✓
	經營管理科	觀光旅遊管理科	✓
聖約翰科技大學	工業工程與管理科	應用英語科	✓
臺灣觀光學院	觀光餐旅科		✓



# 宜蘭就學區各入學管道 重要日程介紹與說明

- 3 三大願景
- 5 五大理念
- 6 六大目標
- 7 七大面向
- 29 二十九個方案



# 104年各入學管道辦理時程

科學班	報名	104/03/04(週三) ~ /06(週五)
	能力檢定	104/03/14(週六)
	錄取報到	104/04/10(週五)
特色招生職業類 科甄選入學	報名	104/03/09(週一) ~ /13(週五)
	術科測驗	104/04/25(週六) ~ /26(週日)
	放榜	104/06/08(週一)
	報到	104/07/06(週一)
免試入學	志願模擬選填	104/03/20(週五) ~ /25(週三)
	變更就學區申請	104/05/04(週一) ~ /08(週五)
	公告實際招生名額	104/06/10(週三)
	志願選填、序位查詢	104/06/11(週四) ~ /15(週二)中午12:00
	報名	104/06/17(週三) ~ /18(週四)
	放榜	104/06/30(週二)
	報到	104/07/06(週一)
直升入學	報名	104/06/01(週一) ~ /05(週四)
	放榜	104/06/07(週日)
	報到	104/06/08(週一) ~ /09(週二)



# 104年各入學管道辦理時程

<b>藝才班</b>	報名	104/03/02(週一) ~ /06(週五)
	術科測驗	戲劇班、美術班 104/04/11(週六) ~ /12(週日) 舞蹈班、音樂班 104/04/18(週六) ~ /19(週日)
	分發報名	104/06/11(週四) ~ /15(週二)
	放榜	104/06/30(週二)
	報到	104/07/06(週一)
<b>體育班</b>	報名	104/05/04(週四) ~ /05 (週二)
	術科測驗	104/05/09(週六)
	放榜	104/05/11(週一)
	報到	104/07/06(週一)
<b>技優甄審</b>	報名	104/05/20(週三) ~ /21(週四)
	放榜	104/05/27(週三)
	報到	104/05/29(週五)



# 104年高級中等學校 免試入學

宜蘭區承辦學校：宜蘭高商

6 六大理念  
6 六大目標  
7 七大面向  
29 二十九個方案



# 宜蘭區高中職適性入學說明

- 報名人數  $\leq$  招生人數時，則全部錄取
- 報名人數  $>$  招生人數時，則進行超額比序







# 宜蘭區 高級中等學校免試入學 超額比序項目積分採計介紹

- 3 三大願景
- 5 五大理念
- 6 六大目標
- 7 七大面向
- 29 二十九個方案

# 超額比序項目積分表(1/2)

項 目	積分計算方式		備註	
	計算標準	上限		
1. 畢業資格	<ul style="list-style-type: none"> <li>● 符合「畢業」資格 3 分；</li> <li>● 不符合者不加分。</li> </ul>	3 分	至少 4 個領域及格才符合畢業資格。	
2. 均衡學習	<ul style="list-style-type: none"> <li>● 健康與體育、藝術與人文、綜合活動三領域，達及格者各加 2 分；</li> <li>● 未達標準者不加分。</li> </ul>	6 分		
3 多元 學習 表現	3-1 品德表現	● 就學期間完全無警告(含)以上紀錄者及符合銷過後無警告(含)以上紀錄者加 5 分；無小過(含)以上紀錄者加 3 分；不符合者不加分。	5 分	
	3-2 服務表現	擔任班級、社團幹部任或志工任滿 1 學期，經考核表現優良者加 1 分。	5 分	幹部與志工得重複採計積分
	3-3 競賽表現	1. 個人賽： (1) 縣級 (含區域)： 第 1 名 1.5 分/第 2 名 1 分/第 3 名 0.5 分 (2) 全國(含國際)： 第 1 名 3 分/第 2 名 2.5 分/第 3 名 2 分/第 4 名至入選 1 分 2. 團體賽：依個人賽積分折半計算	5 分	1. 縣市性：指直轄市、縣(市)政府主辦之競賽；區域性：指由中央機關主辦之分區賽，或各直轄市教育局、縣(市)政府聯合辦理之跨縣市競賽。 2. 全國性：指中央機關主辦或認可之全國性競賽；國際性：指經中央機關薦送或認可之國際性競賽。 3. 特優比照第 1 名；優等比照第 2 名。 4. 同年度、同賽次擇優 1 次採計。
	3-4 體適能表現	1. 各單項任一學期達均標者各加 0.5 分。 2. 單次總成績達金質者另加 1 分；銀質者另加 0.5 分	3 分	單項係指：柔軟度(坐姿體前彎)、肌耐力(1 分鐘屈膝仰臥起坐)、瞬發力(立定跳遠)、心肺耐力(800/1600m 跑走等)。



## 超額比序條件積分表(2/2)

項 目	積分計算方式		備註
	計算標準	上限	
4. 適性發展	免試入學報名所填志願： 與「我的志願」相符者加 2 分； 與「家長建議」相符者加 2 分； 與「輔導小組建議」相符者加 2 分。	6 分	
5. 就近入學	符合者加 2 分； 不符合者不加分	2 分	1. 「就近入學」：係就讀國中與所選填之高中職校，同位溪南或溪北區者。私立高中附設國中部學生以戶籍所在地認定。 2. 全縣唯一之高職群科、蘭陽女中、宜蘭高中、慧燈高中、中道高中視同符合。 3. 大同國中全區皆為就近入學區
6. 教育會考表現	「精熟」者每科得 3 分 「基礎」者每科得 2 分 「待加強」者每科得 1 分	15 分	教育會考積分不得超過總積分 1/3，加權後亦同。
<b>總積分</b>		<b>50 分</b>	

- 說明：一、申請超額時上列項目應全數採計，並得依學校發展特色及科、群特性，加權採計部分項目。第 1 至 4 項(含子項共 7 項)至多擇 2 項加權計分，另「教育會考表現」至多擇 2 科加權；加權值分別以 50% 為上限。
- 二、積分結算基準日：服務、競賽、體適能表現採計至第六學期國中「教育會考日」前一天 24 時截止，其餘各項由宜蘭縣政府教育處另行公告。



# 宜蘭區免試入學

## 超額比序項目積分採計(1/4)

畢業資格  
上限3分

- 符合「畢業」資格加3分；不符合者不加分。
- 100學年度入學學生至少4個領域及格才符合畢業資格。(國文及英語同屬語文領域)

均衡學習  
上限6分

- 健康與體育、藝術與人文、綜合活動三領域，達及格者各加2分；未達標準者不加分。



# 超額比序項目積分採計(2/4)

多元學習表現  
上限18分

品德表現  
上限5分

就學期間完全無警告(含)以上紀錄者及符合銷過後無警告(含)以上紀錄者加5分；無小過(含)以上紀錄者加3分；不符合者不加分。

服務表現  
上限5分

擔任班級、社團幹部或志工任滿1學期，經考核表現優良者加1分。

擔任班級幹部  
上限3分

擔任社團幹部  
上限2分

競賽表現  
上限5分

- 個人賽：
  - 縣級(含區域)：第1名1.5分/第2名1分/第3名0.5分
  - 全國(含國際)：第1名3分/第2名2.5分/第3名2分/第4名至入選1分
- 團體賽：依個人賽積分折半計算

校內(外)志工、小老師  
上限3分

體適能  
表現  
上限3分

- 各單項任一學期達教育部門標準者各加0.5分
- 單次總成績達金質者另加1分；銀質者另加0.5分

三大願景

五大理念

六大目標

七大面向

29

二十九個方案



# 宜蘭區免試入學

## 超額比序項目積分採計(3/4)

適性發展  
上限6分

- 報名科、群與生涯規劃建議：與「我的志願」相符者加2分；與「家長建議」相符者加2分；與「輔導小組建議」相符者加2分。

就近入學  
上限2分

- 符合者加2分；不符合者不加分
- 「就近入學」：係就讀國中與所選填之高中職校，同位溪南或溪北區者。私立高中附設國中部學生以戶籍所在地認定。
- 全縣唯一之高職科別、蘭陽女中、宜蘭高中、慧燈高中、中道高中視同符合。
- 大同國中全區皆為就近入學區。
- 縣內五專(含台北校區)視同符合。



# 宜蘭區免試入學

## 超額比序項目積分採計(4/4)

國中教育  
會考表現  
上限15分

- 「精熟」者每科得3分
- 「基礎」者每科得2分
- 「待加強」者每科得1分

合計50分





# 超額比序積分結算基準日

項目		積分結算基準日
1. 畢業資格		採計至104年5月31日 24時截止
2. 均衡學習		採計至104年5月31日 24時截止
3 多元學習表現	3-1 品德表現	採計至104年5月31日 24時截止
	3-2 服務表現	採計至第六學期國中「教育會考日」 前一天24時截止
	3-3 競賽表現	採計至第六學期國中「教育會考日」 前一天24時截止
	3-4 體適能表現	採計至第六學期國中「教育會考日」 前一天24時截止
4. 適性發展		依實際積分採計
5. 就近入學		依實際積分採計
6. 國中教育會考表現		依實際級分採計





# 104學年度宜蘭區

- 適性入學办理流程
- 免試入學分發作業流程

3 三大願景  
5 五大理念  
6 六大目標  
7 七大面向  
29 二十九個方案



# 免試入學高中職

## ■ 超額比序說明

■ 報名人數 $\leq$ 招生人數時，則全部錄取

報名人數 $>$ 招生人數時，則進行超額比序

3

三大願景

5

五大理念

6

六大目標

7

七大面向

29

二十九個方案



# 改變的

請特別注意……

3

三大願景

5

五大理念

6

六大目標

7

七大面向

29

二十九個方案



# 104年國中教育會考

宜蘭區承辦學校：羅東高中

3

三大願景

5

五大

6

六大目標

7

七大面向

29

二十九個方案



## 國中教育會考目的

- 一、降低考試壓力，活化學生學習。
- 二、檢視學生學力，確保學習品質。
- 三、回饋學習成果，強化適性輔導。
- 四、提供學力資訊，俾利因材施教。

依據國民小學及國民中學學生成績評量準則第13條規定，由中央與地方共同辦理國中教育會考，以瞭解及**確保國中畢業生學力品質**。

所以：**每位**國中畢業生都要報名參加。



# 國中教育會考

國中教育會考	國中基測
掌握學生學習品質	按成績排序，入學依據
學力健檢	唯一標準
能力檢核 (標準參照測驗)	他人競爭 (常模參照測驗)
學生選擇學校的參考	入學依據
精熟、基礎及待加強 3個等級+4個標示	各科量尺分數1-80 總分412
低壓力 (能力了解)	高壓力 (分分計較)



# 能力等級與加註標示

能力等級	加註標示	標示說明
精熟(A) 答對題數 80~85%以上	A++	精熟等級前25%
	A+	精熟等級前26%~50%
	A	
基礎(B) 答對題數 40%以上	B++	基礎等級前25%
	B+	基礎等級前26%~50%
	B	
待加強(C)	C	



# 考試科目、時間及題數

試科目	時間	題數
國文	70分鐘	45~50題
英語	80分鐘	60~75題(聽力20~30題； 閱讀40~45題)
數學	80分鐘	27~33題(選擇題25~30題； 非選擇題2~3題)
社會	70分鐘	60~70題
自然	70分鐘	50~60題
寫作測驗	50分鐘	1題

註：104年英語科聽力題及數學科非選擇題正式列入計分。





# 「國中教育會考」考試時間表

( 104年5月16日 ) 第一日		( 104年5月17日 ) 第二日	
08 : 20-08 : 30	考試說明10	08 : 20-08 : 30	考試說明10
08 : 30-09 : 40	<b>社會70分</b>	08 : 30-09 : 40	<b>自然70分</b>
09 : 40-10 : 20	休息40	09 : 40-10 : 20	休息40
10 : 20-10 : 30	考試說明10	10 : 20-10 : 30	考試說明10
10 : 30-11 : 50	<b>數學80分</b>	10 : 30-11 : 30	<b>英語(閱讀)60分</b>
11 : 50-13 : 40	午休130	11 : 30-12 : 00	休息30
13 : 40-13 : 50	考試說明10	12 : 00-12 : 05	考試說明5
13 : 50-15 : 00	<b>國文70分</b>	12 : 05-12 : 30	<b>英語(聽力)25分</b>
15 : 00-15 : 40	休息40	若聽力全部重播結束時間約為12 : 55	
15 : 40-15 : 50	考試說明10		
15 : 50-16 : 40	<b>寫作測驗50分</b>		



# 英語科計分方式

- ✚ 英語科會考成績單除了分別呈現閱讀及聽力兩項技能的能力表現等級，也會呈現英語科整體(閱讀+聽力)的能力等級。
- ✚ 聽力分2個能力等級：「基礎以上」及「待加強」
- ✚ 閱讀分3個能力等級：「精熟」、「基礎」、「待加強」
- ✚ 英語(聽力+閱讀)分3個能力等級：「精熟」、「基礎」、「待加強」

三大願景

5

五大理念

6

六大目標

七大面向

29

二十九個方案



聽力 (共20題)	基礎以上		待加強
	答對題數 15-20題		答對題數 0-14題
閱讀 (共40題)	精熟	基礎	待加強
	答對題數 34-40題	答對題數 14-33題	答對題數 0-13題

五大理念  
六大目標  
六面向  
29 二十九個方案



# 數學科計算方式

- ✚ 選擇題為25題，非選擇題為2~3題(得分範圍為0至6分)。
- ✚ 選擇題佔85%，非選擇題佔15%
- ✚ 數學科能力等級分3級

數學	精熟	基礎	待加強
選擇 (共25題)	答對題數 21-25題	答對題數 9-20題	答對題數 0-8題
非選擇 (共2題)	得5-6分	得2-4分	得0-1分



# 報名方式及報名費

## 報名 方式

- 國中應屆畢業生，由就讀學校辦理集體報名
- 其他考生請至承辦學校羅東高中辦理個別報名

## 報名費

- 國中應屆畢業生：免收報名費
- 其他考生：500元



# 報名時間

## 集體報名

- 104年3月12日~14日
- 每日8:00~12:00，13:30~17:00。  
(各國中集體報名)

## 個別報名

- 上網填報個別報名表後，於104年3月13日~15日每日8:00~12:00，13:30~17:00。並親自至考區試務主辦學校(宜蘭區試務會國立羅東高中)辦理報名。



# 104年國中教育會考辦理時程

教育會考	團體報名	104/03/12(週四) ~ /14(週六)
	准考證寄發	104/04/10(週五)
	測驗	104/05/16(週六) ~ /17(週日)
	成績公布、查詢	104/06/05(週五)

(以簡章內容為準，請詳閱簡章)



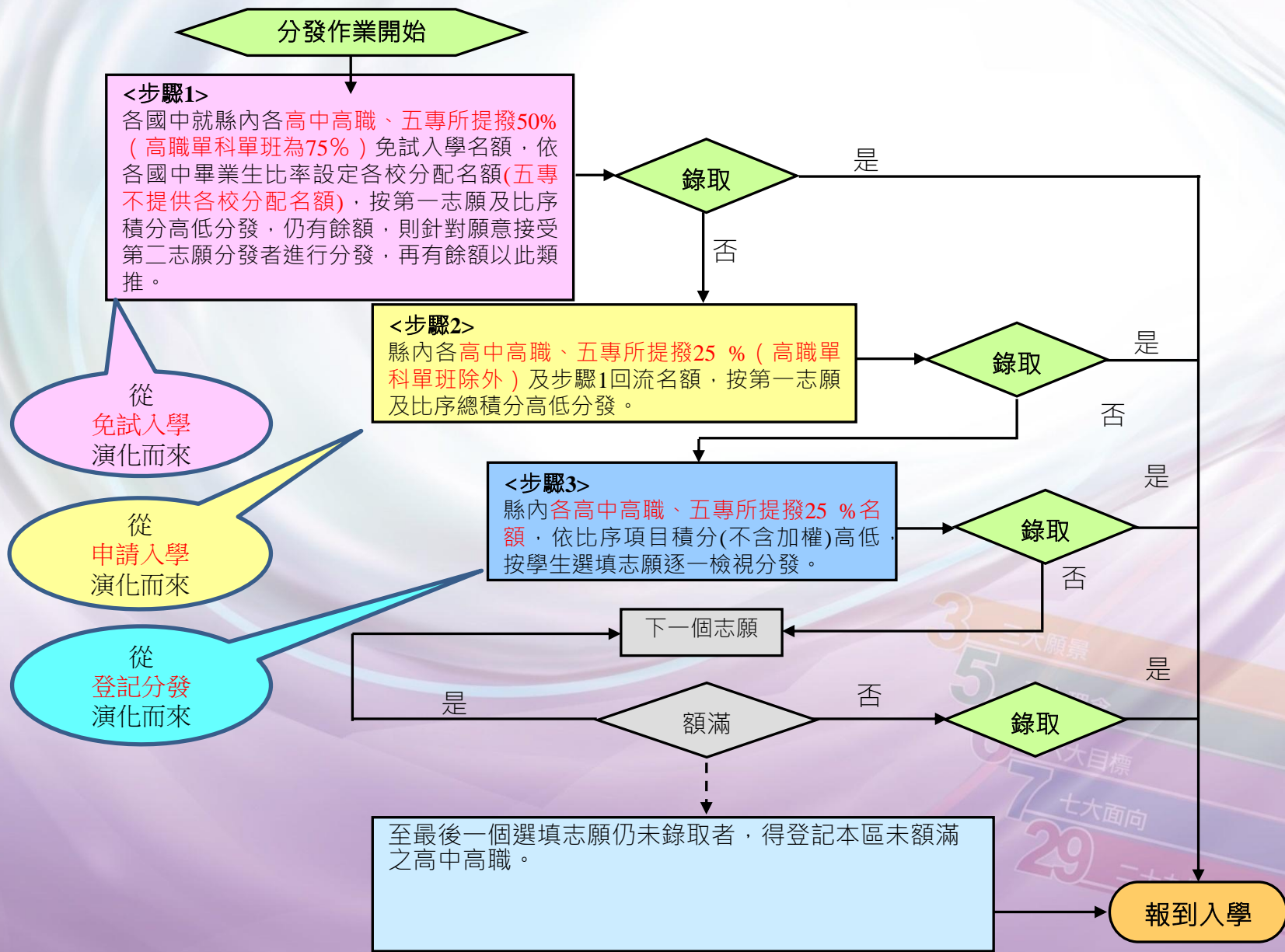
# 分發作業有變動

(高中職、五專同時分發)

- 3 三大願景
- 5 五大理念
- 6 六大目標
- 7 七大面向
- 29 二十九個方案



# 填一次志願、三步驟分發(加上五專) 宜蘭區免試入學分發運作模式及流程圖





## 改變一：一次分發

- 明年(104學年度)高級中等學校**免試入學**只有**1次**，未錄取者只能參加各高中職續招，但各高中職不一定會辦理續招。

3

三大願景

5

五大理念

6

六大目標

7

七大面向

29

二十九個方案



## 改變二：超額比序順次調整

103

- 總積分→畢業資格→均衡學習→品德表現→服務表現→競賽表現→體適能→適性發展→就近入學→低收入戶→中低收入戶→國中教育會考總級分→寫作→國→英→數→社→自→國中教育會考成績標示(就國中教育會考之國文、英語、數學、社會、自然各單科依序按成績標示(A++>A+>A>B++>B+>B>C)為順序)→增額錄取

104

- 總積分→畢業資格→均衡學習→品德表現→服務表現→**低收入戶**→**中低收入戶**→體適能→適性發展→**競賽表現**→就近入學→國中教育會考總級分→寫作→國文級分→英語級分→數學級分→社會級分→自然級分→國中教育會考成績標示(就國中教育會考之國文、英語、數學、社會、自然各單科依序按成績標示(A++>A+>A>B++>B+>B>C)為順序)→增額錄取



## 改變三：五專併入高中職分發(一)

- 縣內3所五專提撥982個名額，縣外5所五專(包括馬偕醫護專校、崇右技術學院、聖約翰科技大學、慈濟技術學院、台灣觀光學院)提撥58個名額，共1040個名額。(總表)
- 志願選填由原5志願(學校)增加為6志願(學校)，可同時選填高中、高職和五專，亦可只選填其中1類或2類。



## 五專併入高中職分發(二)

- 分發作業亦採3步驟，依各五專併入高中職分發名額，步驟一提撥50%名額，步驟二提撥25%名額，步驟三提撥25%名額。分發後若有餘額，則回流至五專撕榜。
- 步驟一不另分配至各國中，全縣國中視為1校。
- 選填縣內 蘭陽技術學院、聖母護專及耕莘專校(含台北校區)視同就近入學。
- 超額比序積分依本就學區免試入學作業要點辦理。

大理念

六大目標

二十九個方案



# 免試入學高中職志願選填

- 3 三大願景
- 5 五大理念
- 6 六大目標
- 7 七大面向
- 29 二十九個方案





# 志願卡劃記

- 一. 每人最多能填**6個學校**，**科別不限**。
- 二. 每1個科填1個志願。
- 三. 步驟一(校內比序)時，第一志願未錄取，第二志願以後仍願意接受分發則需劃記。
- 四. 志願卡汙損，可以重填。

如果第二志願要在第一步驟分發劃記

志願順序	志願學校科組代碼														步驟(一)確認劃記欄				
	第1碼 (學制)		第2碼 (校碼)						第3碼 (日夜間部)		第4碼 (科組代號)						■	□	
1	S	V	1	2	3	4	5	6	D	T	1	2	3	4	5	6			7
2	S	V	1	2	3	4	5	6	D	T	1	2	3	4	5	6	7	□	
3	S	V	1	2	3	4	5	6	D	T	1	2	3	4	5	6	7	□	
4	S	V	1	2	3	4	5	6	D	T	1	2	3	4	5	6	7	□	
5	S	V	1	2	3	4	5	6	D	T	1	2	3	4	5	6	7	□	





# 超額比序分發原則(不變)

## 第一志願優先。

- 第一步驟：高中及高職由校內比序，五專由全縣學生比序。先比志願序再比積分。
- 第二步驟：由全縣學生比序，只比第一志願，積分高者優先。
- 第三步驟：由全縣學生比序。先比積分，再依志願序分發。

三大願景

五大理念

六大目標

七大面向

29

二十九個方案



# 志願選填態樣(一)

志願序	甲生(35分)			乙生(30分)			丙生(40分)			丁生(32分)		
	志願校科	步驟一 確認	分發?	志願校科	步驟一 確認	分發?	志願校科	步驟一 確認	分發?	志願校科	步驟一 確認	分發?
1	蘭女	■	*	羅商綜高	■	*	羅高	■	*	蘭技設計	■	*
2	宜商綜高	■	*	宜商綜高	■	*	蘭女	■	*	蘭技美容	■	*
3	宜商國貿	■	*	頭家商經	■	*	宜商綜高	■	*	蘭技休閒	■	*
4	羅商國貿	■	*	蘭技設計	■	*	羅商綜高	■	*	聖母餐旅	■	*
5	蘭技設計	■	*	頭家幼保	■	*	頭家商經	■	*	耕莘護理	■	*
6	聖護護理	■	*	蘇海觀光	■	*	羅商餐飲	■	*	聖母護理	■	*
7	羅商餐飲	■	*	羅商資處	■	*	頭家幼保	■	*	耕莘媒體	■	*
8	蘭技美容	■	*	聖母幼保	■	*	宜商資處	■	*	耕莘餐旅	■	*
9	耕莘護理	■	*	頭家資處	■	*	羅商資處	■	*	馬偕幼保	■	*
10												
11												
12												
13												
14												



## 志願選填態樣(二)

志願序	戊生(35分)			己生(30分)			庚生(40分)			辛生(32分)		
	志願校科	步驟一 確認	分發?	志願校科	步驟一 確認	分發?	志願校科	步驟一 確認	分發?	志願校科	步驟一 確認	分發?
1	蘭女	■	*	羅商綜高	■	*	羅高	■	*	蘭技設計	■	*
2	宜商綜高	■	*	宜商綜高	■	*	蘭女	■	*	蘭技美容		
3	宜商國貿			頭家商經	■	*	宜商綜高	■	*	蘭技休閒		
4	羅商國貿			蘭技設計			羅商綜高	■	*	聖母餐旅		
5	蘭技設計	■		頭家幼保	■		頭家商經			耕莘護理		
6	聖護護理	■		蘇海觀光	■		羅商餐飲	■		聖母護理		
7	羅商餐飲			羅商資處	■		頭家幼保	■		耕莘媒體		
8	蘭技美容			聖母幼保	■		宜商資處	■		耕莘餐旅		
9	耕莘護理	■		頭家資處	■		羅商資處	■		馬偕幼保		
10												
11												
12												
13												
14												



# 宜蘭就學區入學管道 介紹與說明

## 五專入學

- 3 三大願景
- 5 五大理念
- 6 六大目標
- 7 七大面向
- 29 二十九個方案



# 104學年度五專入學管道招生

國中教育會考

第一次免試入學

特色招生考試分發入學

~~第二次免試入學~~

各校續招

免試入學提供集體及個別報名，特色招生考試分發入學提供個別網路報名。

經教育部同意之學校得辦理續招



# 五專免試入學

## ■ 免試入學

- **招生對象**：公私立國民中學應屆、非應屆畢業生或具同等學力者。
- **辦理方式**：免試就學區為全國一區，分北、中、南三個招生委員會辦理招生作業，考生僅得於各區招生學校擇一校報名，並參加現場登記分發報到。

3 三大願景  
5 五大理念  
6 六大目標  
7 七大面向  
29 二十九個方案



## ■ 分發原則：

- 以**積分高低**作為分發依據，採現場登記分發報到方式辦理，考生應依報名學校規定參加現場登記分發報到，若報名人數少於學校科組招生名額則全額錄取，報名人數多於學校科組招生名額則依據免試入學超額比序項目進行比序。

三大願景

5  
五大理念

6  
六大目標

7  
七大面向

29  
二十九個方案



# 五專免試入學成績採計說明

- 五專免試入學超額比序總積分滿分50分，共採計7個主項目，各項目說明如下：

比序項目	比序內容	積分上限
多元學習表現	包含競賽、服務學習、日常生活表現評量、體適能等分項	16
技藝優良	技藝教育課程成績	3
弱勢身分	具低收入戶、中低收入戶、直系血親尊親屬支領失業給付或特殊境遇家庭子女身分者	2
均衡學習	健康與體育、藝術與人文、綜合活動三大學習領域成績	6
適性輔導	國中學生生涯輔導紀錄手冊中「生涯發展規劃書」之師長綜合意見	3
國中教育會考	國文、英語、數學、自然、社會5科成績等級	15
其他	由各五專學校依學校發展需求訂定之	5

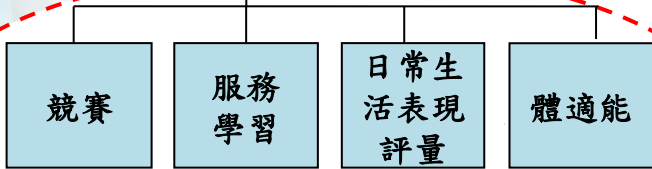


# 五專免試入學比序順序說明

以下7項超額比序項目比序順序由各校自訂



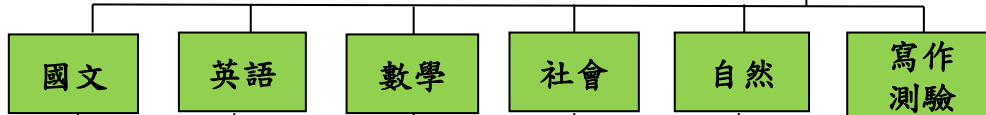
(主項目無法比出積分順序時進行分項比序)



以上4項超額比序項目比序順序由各校自訂

(多元學習表現分項比序完後再進行國中教育會考分項比序)

以下6項超額比序項目比序順序由各校自訂



國中教育會考三等級四標示

主  
項

分

項

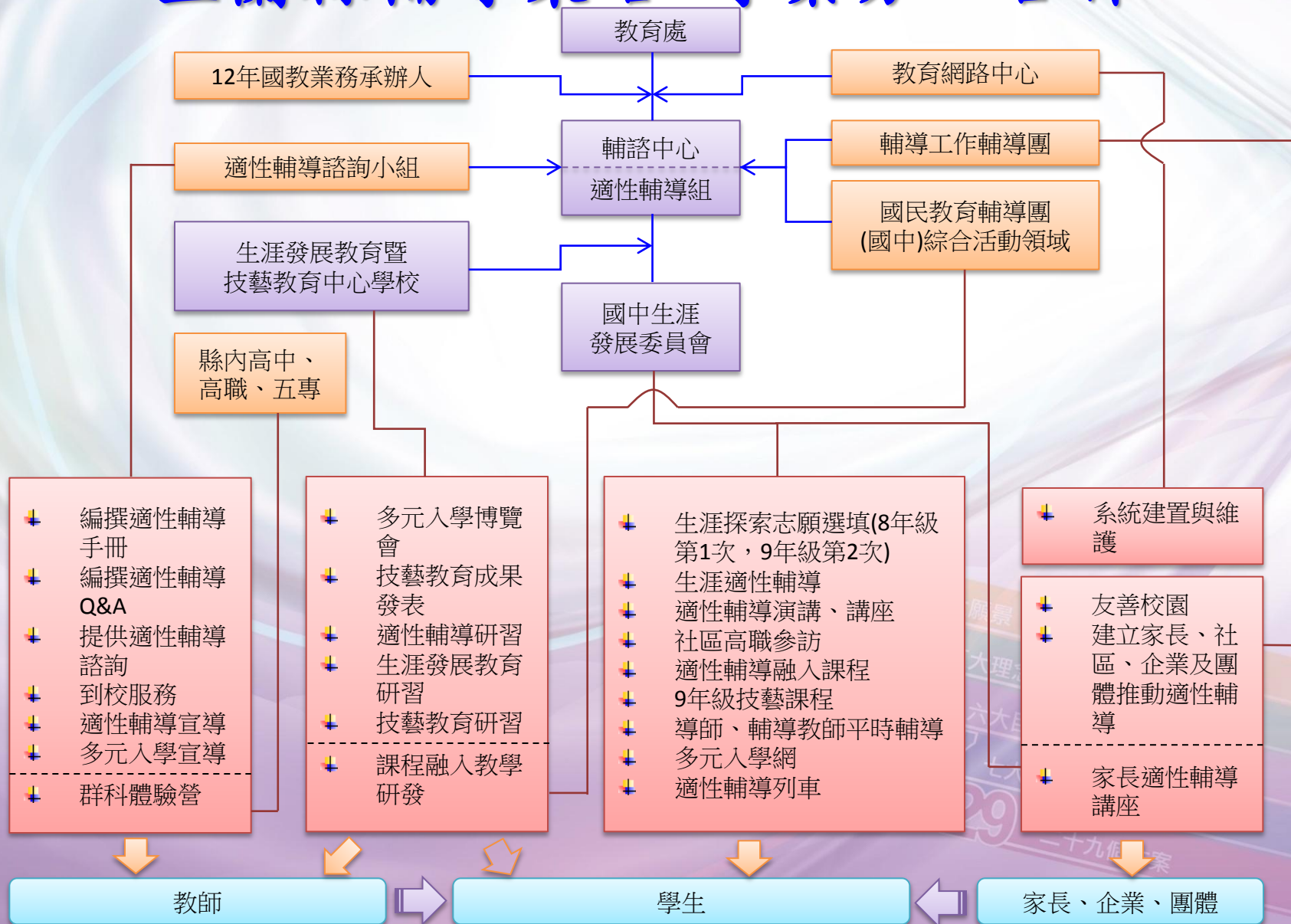


# 宜蘭縣適性入學輔導 (相關資訊平台)

- 3 三大願景
- 5 五大理念
- 6 六大目標
- 7 七大面向
- 29 二十九個方案



# 宜蘭縣輔導策略-專業分工合作





# 適性入學宣導網站

<http://adapt.k12ea.gov.tw/>

五大理念

六大目標

七大面向

29

二十九個方案



# 適性入學宣導網說明

adapt.k12ea.gov.tw/

台北市十二年國民... 103年國中畢業...

Search Safe Do Not Track Weather Facebook

教育部 網站連結 公告訊息



## 103年國中畢業生適性入學宣導網站



適性入學管道 學制的選擇 高職類科介紹 高中學科中心 志願選填試探系統 全國高中高職五專資訊網 各區宣導手冊

重要日程表

國中教育  
會考介紹

適性入學  
宣導手冊

適性入學  
宣導墊板

適性入學  
委員會

宣導專員  
專區

全國各入學  
委員會

各縣市12年國民  
基本教育網站

宣導資料  
Q&A

工作世界圖

漫步在大學



### 公告訊息

- 2013.12.03【宣導】十二年國民基本教育宣導-微電影
- 2013.12.03【宣導】十二年國民基本教育宣導網
- 2013.12.03【宣導】職業資訊查詢系統

MORE

### 宣導手冊

《103年國中畢業生適性入學宣導手冊》

由教育部編印，提供給所有國中畢業生以及家長們，瞭解升學高中、高職及五專的多種多元入學方式及流程，協助考生們順利找到理想學校就讀。



# 宜蘭縣輔導策略-幫助學生、家長了解進路…

## 建置宜蘭縣國中畢業生多元進路資訊網

宜蘭縣國中畢業生多元進路資訊網

學校類別

- 高職
- 高中
- 宜蘭高中
- 羅東高中
- 蘭陽女中
- 南澳高中
- 慧燈中學
- 中道中學
- 頭城家商
- 宜蘭高商
- 羅東高商
- 羅東高工
- 蘇澳海事
- 五專
- 聖母專校
- 耕莘專校
- 蘭陽技術學院

群科類別

- 普通班 資優班
- 體育班 實驗班
- 舞蹈班 美術班
- 音樂班
- 綜合高中
- 動力機械
- 機械群 土木建築
- 電機電子
- 商業管理
- 農業群
- 餐旅群
- 藝術群
- 護理群
- 化工群
- 外語群
- 食品群
- 水產群
- 實用技能班
- 設計群
- 家政群
- 海事群
- 進修學校

首頁

訊息公告

文選目錄

- 三年
- 四年
- 五年
- 不分級
- 課程公會 (4)
- 研習團訓 (27)
- 研習中心 (1)

網誌區

- 一校
- 新設培英官方網址
- 羅東培英官方網址
- 羅東培英官方網址
- 羅東培英官方網址
- 羅東培英官方網址
- 羅東培英官方網址
- 羅東培英官方網址
- 羅東培英官方網址
- 羅東培英官方網址
- 羅東培英官方網址
- 羅東培英官方網址
- 羅東培英官方網址
- 羅東培英官方網址
- 羅東培英官方網址
- 羅東培英官方網址

新聞文選

- RSS 0.90
- RSS 1.0
- RSS 2.0
- Atom

(<http://blog.ilc.edu.tw/blog/blog/18195>)



# 教育部學生適性輔導全球資訊網

教育部 Ministry of Education

學生適性輔導 全球資訊網

最新消息 < MORE >

<https://career.moe.gov.tw/>

升學

就業

多元進路

生涯發展教育

生涯輔導

其他說明

國中適性輔導列車系列影片

國中

研究發展

工作世界圖

生涯訊息

Q&A

相關測驗區

人才專區

教育部生涯議題網站區



# 愛學網-國中適性輔導列車

**愛學網 I-Fun Learning** 國中 7-9年級

首頁 > 國中 > 電視館

**電視館**

213068人看過 20人說讚 12人收藏

**國中適性輔導列車** <http://stv.moe.edu.tw/?cat=79451&channel=1>

<p>第21班次：戰役之島 發現新視界—金門縣金湖國中 (00:10:22) 關鍵詞：十二年國教 適性輔導 生涯發展 說明：金湖國中位</p>	<p>第20班次：閃耀青春 遇見未來—新北市三峽國中 (00:10:10) 關鍵詞：十二年國教 適性輔導 生涯發展 說明：在三峽國中</p>	<p>第19班次：探索希望 迎向未來—新竹市竹光國中 (00:09:48) 關鍵詞：十二年國教 適性輔導 生涯發展 說明：竹光國中校</p>	<p>第18班次：踩出自信人生—基隆市碇內國中 (00:10:53) 關鍵詞：十二年國教 適性輔導 生涯發展 說明：基隆市碇內</p>
---	--	--	---







# 技藝教育資訊網

<http://140.122.71.231/>



SKILLS EDUCATION  
INFORMATION NETWORK  
技藝教育資訊網

[首頁](#) | [網站地圖](#) | [最新消息](#) | [法令與政策](#)



## 實用技能學程

PRACTICAL PROGRAM

高中職實用技能學程之課程設計是因應九年一貫課程及後期中等教育新課程實施

## 國中技藝教育

SKILLS EDUCATION

旨在加深學生生涯試探，培養學生自我探索、生涯探索、觀察模仿……

## 國中生涯發展教育

CAREER DEVELOPMENT  
EDUCATION

是針對青少年的生涯發展、生涯自我概念及生涯輔導過程中，極為重要的一項工具。

## 最新消息 NEWS

### 102學年度新北市國中技藝教育題庫250題

102學年度新北市國中技藝教育題庫250題  
注意事項：1.請下載102學年度新北市國中技藝競賽學科題庫。2.機械群、動力機械群、電機電子群、土木與建築群、商業與管理群、設計群、食品群、家政群、餐旅群、海事群，題庫共250題選擇題，筆試題型為50題選擇題。3.農業群，題庫是非題90題，選擇題160題，筆試題型為是非題10題，選擇題40題。4.下載試題請點選102學年度新北市國中技藝教育題庫250題標題，進入下一個畫面，點選檔案下載即可。

公佈日期:2013-12-30

MORE

- 實用技能學程課程綱要修訂網路公聽會即日起開始 2013-10-18
- 102學年度國中技藝教育專班輔導訪視學校名單 2013-09-23
- 「102學年度實用技能學程輔導訪視填表說明會」 2013-09-06
- 102年「國民中學學生生涯檔案」 2013-08-29
- 102.8.27專班高職授課教師說明會會議資料檔案(專班) 2013-08-28
- 102學年度「國中生涯輔導紀錄手冊」 2013-08-23
- 20130820-102學年度直轄市、縣(市)政府推動國中生涯發展教育工作說明會暨人才培訓研習、輔導訪視座談資料下載 2013-08-22
- 抽離式技藝教育進路調查請於8月底前填報即可 2013-07-30

## 資訊管理 Information Management

### 學校資料管理

SCHOOL INFORMATION  
MANAGEMENT

### 活動報名管理

EVENT REGISTRATION  
MANAGEMENT

## 常見問題 [More]

- 請問填報網頁的網址?...
- 請問國中生涯發展教育.....
- 請問國中技藝教育相關.....
- 請問實用技能學程相



# 高中、高職及五專群科介紹

## 宜蘭縣十二年國民基本教育資訊網

/適性輔導 /志願選填試探與輔導系統輔導策略/高職及五專群科攻略  
(<http://blog.ilc.edu.tw/blog/gallery/16946/16946-2106099.doc>)

## 宜蘭縣國中畢業生多元進路資訊網

(<http://blog.ilc.edu.tw/blog/blog/18195>)

- 網站導覽
- 計畫要點
- 宣導專區
- 適性輔導**
- 下載專區
- 103免試入學
- 102免試入學
- 101免試入學
- FAQ常見問答
- 影片區





# 高中、高職及五專群科介紹

✚ 103年國中畢業生適性入學宣導網站  
[\(http://adapt.k12ea.gov.tw/\)](http://adapt.k12ea.gov.tw/)

✚ 十二年國民基本教育資訊網  
<http://12basic.tchcvs.tc.edu.tw/Detail.php>



103年國中畢業生適性入學宣導網站



[適性入學管道](#)
[學制的選擇](#)
[高職類科介紹](#)
[高中學科中心](#)



十二年國民基本教育

[回首頁](#) | [最新消息](#) | [下載](#) | [提供意見](#) | [教育部](#)



國民教育十二年

適性學習好多元



十二年國民基本教育實施計畫

入學方式

重要日程表

宣導

免學費

優質化均質化

課程與教學

適性輔導國民素養

相關法規

縣市登入

各縣市12年國民基本教育網站

微電影

高中職五專各學校連結

高中職學校

more

校名	地區	住址	電話
[宜蘭縣] 國立蘭陽女中	[260]宜蘭縣宜蘭市女中	2號	(03) 9333819
[宜蘭縣] 國立宜蘭高中	[260]宜蘭縣宜蘭市復興路	三段3號	(03) 9324153
[宜蘭縣] 國立羅東高中	[265]宜蘭縣羅東鎮公正路	32-4號	(03) 9567645
[宜蘭縣] 私立慧燈高中	[264]宜蘭縣員山鄉枕山村枕山路	117-60號	(03) 9229968
[宜蘭縣] 私立中道高中	[263]宜蘭縣壯圍鄉功學村中央路	三段312巷7號	(03) 9306696
[宜蘭縣] 縣立南澳高中	[272]宜蘭縣南澳鄉蘇花路	二段301號	(03) 9981024
[宜蘭縣] 國立宜蘭高商	[260]宜蘭縣宜蘭市延平路	50號	(039) 384147
[宜蘭縣] 國立羅東高商	[265]宜蘭縣羅東鎮中山路	4段360號	(039) 512875
[宜蘭縣] 國立蘇澳海專	[270]宜蘭縣蘇澳鎮蘇港路	213號	(039) 951661
[宜蘭縣] 國立羅東高工	[269]宜蘭縣冬山鄉廣興路	117號	(039) 514196
[宜蘭縣] 國立頭城家商	[261]宜蘭縣頭城鎮新興路	111號	(039) 771131
[宜蘭縣] 蘭陽技術學院	宜蘭縣頭城鎮復興路	7號	(039) 771997
[宜蘭縣] 聖母醫護管理專科學校	宜蘭縣三星鄉三星路	二段265巷100號	(03) 9897396

## 認識職業學校15群別





## 貼心提醒(1/3)

- ◆親子、親師間多溝通，別先入為主
- ◆多問、多看、多觀察
- ◆適合自己的科 **VS** 讀得來的科  
開心學習最重要
- ◆現在的選擇不代表未來就受侷限了
- ◆**我一定要唸什麼** 或 **我可以唸什麼**  
或 **只要不是什麼就好**

6

六大目標

七大面向

29

二十九個方案



# 諮詢專線、網路

## ✚ 諮詢專線：

- 各校教務主任
- 地方宣導團責任區講師
- 宜蘭縣政府教育處 03-9251000轉2675
- 教育部設立免付費諮詢專線 0800-012-580

## ✚ 網路：

- 教育部十二年國民基本教育適性入學宣導網
- 各直轄市、縣（市）十二年國民基本教育網

## ✚ 宣導資源一覽表(適性入學手冊)



謝

謝