

給小朋友的話：

家鄉是我們出生或長期居住的地方，透過認識家鄉，可以使我们了解家鄉的故事、美景與特色，以及瞭解自己與環境的關係。

這本書主題內容是三星鄉，從位置、地形、交通、觀光休閒資源、地方特色、開發歷史與產業發展等不同的面向來認識三星鄉，引領大家用心體認家鄉生活周遭的人、事、物。

認識家鄉的方法，不限於課本中的知識，也可向師長請教，或從網路資訊、圖書資料中尋找到相關資料。希望大家瞭解自己居住地方後，能更喜愛自己的家鄉，也能因此進一步愛護、改善我們所居住的環境。

宜蘭縣國教輔導團國小社會學習領域



目錄

第一課

三星鄉在哪裡 02

第二課

三星鄉的地形與氣候 08

第三課

三星鄉的河川與交通 13

第四課

三星鄉的服務機關 18

第五課

三星鄉的歷史發展 22

第六課

三星鄉的傳統建築 25

第七課

三星鄉的產業 31

第八課

三星鄉的特色節慶 36

第九課

我愛家鄉 40





第一課

三星鄉的位置

三星鄉在哪裡

三星在哪裡？那裡是蔥的故鄉；

三星在哪裡？從羅東望去太陽即將下山的地方；

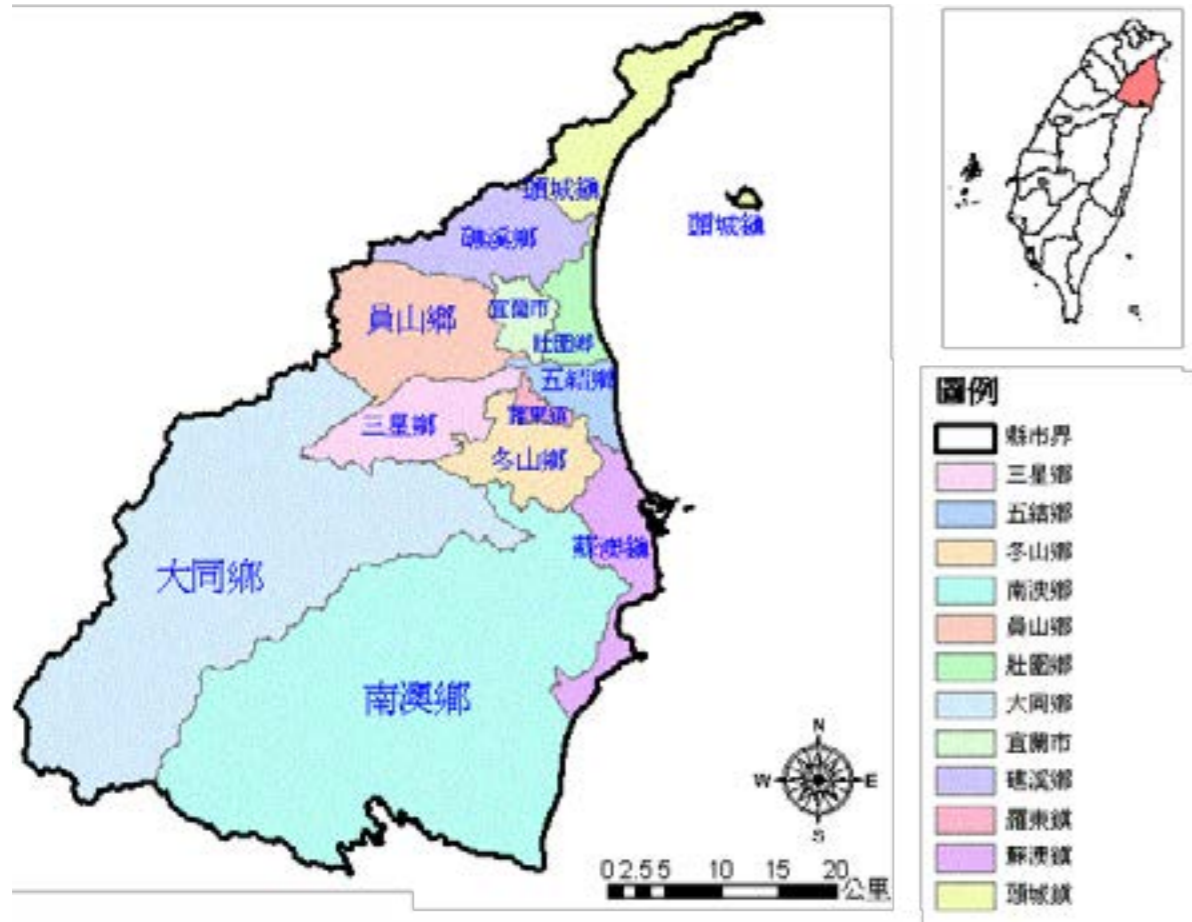
三星在哪裡？他是夾在中央山脈與雪山山脈的平地鄉；

三星鄉在哪裡？他位於宜蘭縣行政區的中央，蘭陽平原的西邊，面積約141平方公里，是我們生長的地方。

我們家鄉和縣內五個鄉鎮相鄰，分別是東邊的羅東鎮及五結鄉，東南邊的冬山鄉，北邊的員山鄉，以及西邊的大同鄉。



三星鄉公所網站照片

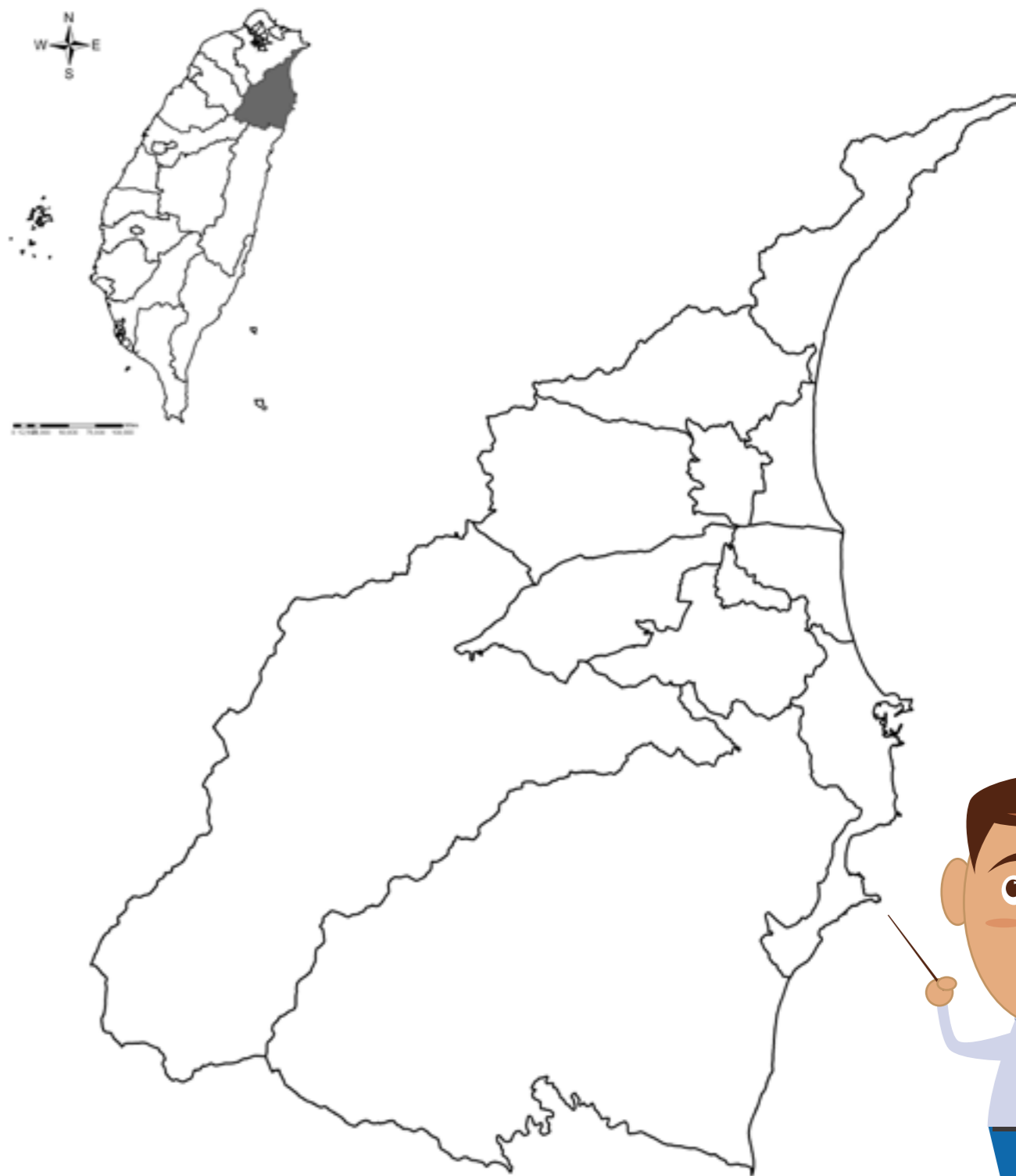


我們家鄉人口約2萬1千人，共分為18個村。小朋友，你住在哪個村呢？班上同學又住哪些村呢？請上相關網站查一查，面積最大的是哪一個村？人口最多的是哪一個村？為什麼有些村面積很大，人口卻不多呢？



請畫出你家的門牌。跟其他同學的門牌比較，說出那些地方相同？那些地方不同？

下面是宜蘭縣行政區域圖，請將我們的家鄉三星鄉和相鄰的鄉鎮塗上不同顏色。





三星鄉的地形與氣候

一、地形

本鄉位於蘭陽平原的西側，地勢西高東低。地形主要是平原與丘陵。平原區約佔本鄉三分之二的面積，位於本鄉北側，隔著蘭陽溪與雪山山脈相望；本鄉南側屬於丘陵地，最高的是大湖桶山，屬於中央山脈。

蘭陽平原從本鄉天福村的破布烏堤防線明顯展開



從雙賢村遠眺海拔723公尺的大湖桶山



本鄉位於山邊的地區，無較大聚落，目前仍大多保存著古老的農村景觀。



本鄉地勢西高東低，從三星到天送埤的梯田，最能看出地勢的變化。

二、氣候

本鄉夏季高溫炎熱；冬天受東北季風及地勢較高影響，較為濕冷，平均氣溫比羅東鎮略低。

本鄉春天的雨量並不多，直到梅雨雨季節才顯著增加，老一輩稱為「落節水」，意思是端午節前的降雨。

夏秋兩季雨量主要來自於西北雨及颱風，颱風帶來的暴雨常造成土石流等災害。

冬季受東北季風影響，常會下雨，但是根據老一輩的說法，降雨天數有減少趨勢。

春、夏之季本鄉屬於常發生雷擊的地區，俗稱「雷公逝(ㄖㄨㄥˊ ㄍㄨㄥˊ ㄩˋ ㄉㄧˋ)」；雷雨發生時最好待在家裡，避免外出。

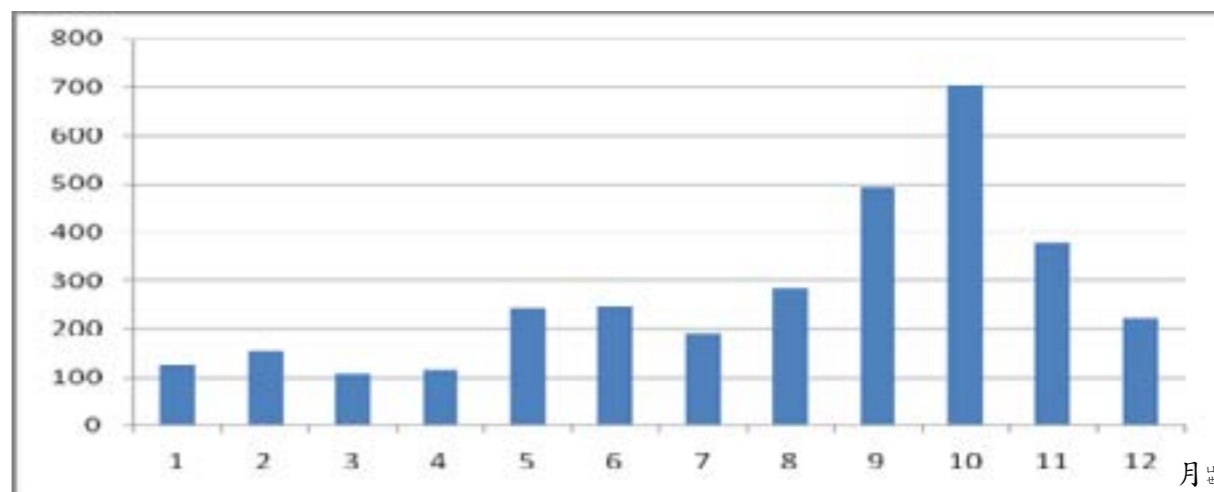
小小柯南

小朋友你知道什麼叫『迎風面』嗎？它跟下雨有什麼關係？



颱風來襲時溪水暴漲的蘭陽溪，激流撞擊石頭的聲音一公里外都聽得見。

mm 年平均雨量：約 3200mm



三星測候站 1996 ~ 2013 月平均雨量長條圖 (中央氣象局提供)



右圖為位於三星運動場內的氣象局測候站。

小朋友：
1公分 = 10毫米

小小柯南

1 本鄉有一句關於氣候的俗諺：「破布烏、二萬五、紅柴林、柏(ㄅㄛˋㄌㄩˋ)腳廊、見做戲、見落雨。」請去採訪長輩，印象中雨量最多的是哪一個月？



聖母護專附近的台七丙路段。

2 聖母專校到阿里史之間的台七丙路段為什麼常會下雨呢？

3 小朋友，你曾經被雷聲嚇到嗎？在空曠地方遇到打雷時，該怎麼做會比較好？

4 本課「」部分是閩南語，試著念念看？

5 從稻子的插秧與收割日期，能看出本鄉的平均氣溫比羅東鎮略低嗎？



第三課

三星鄉的河川與交通

一、河川

本鄉的溪流都屬於蘭陽溪水系。北邊是縣內最大河川蘭陽溪，東邊和西邊分別是支流羅東溪和清水溪。

貫穿鄉內的主要河川是安農溪，舊名「電火溪」，為電廠引蘭陽溪溪水發電後的尾水所形成，全長約19公里，最後流入羅東溪。主要支流有行健溪和大坑溪。整個流域處處可見水門等水利設施，是本鄉與羅東鎮、五結鄉、冬山鄉重要的灌溉水源。



發電完全的尾水形成安農溪



安農溪是溪南灌溉及休憩的重要河川

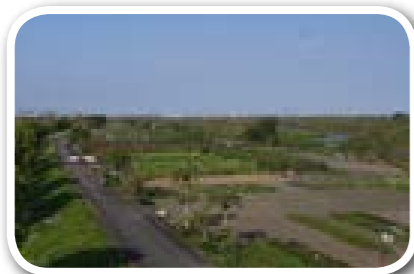


二、交通

本鄉的交通運輸以公路為主，因地形關係主要幹道都是東西走向。

台七丙是本鄉唯一省道。往東經廣興橋到冬山、羅東；往西經泰雅橋、牛鬥橋到大同鄉，銜接其它省道可前往桃園市或中部各縣市。

分組調查學校或住家附近有哪些溪流及水利設施？看哪一組可以沿著灌溉水圳找到水門。



羅東溪與蘭陽溪匯流處



安農溪前段水流湍急，可泛舟，從健富橋開始水流平緩。



安農溪流域有相當多的灌溉設施



結合原住民風味泰雅橋相當有特色



牛鬥橋（上）與「歪仔歪」橋（下）名稱相當特殊



196 號縣道，從雙賢村開始經三星、大洲到羅東；在大洲向北可經由葫蘆堵橋往員山和宜蘭；向東經由「歪仔歪」橋可通往羅東和五結；向南可達羅東運動公園，是本鄉對外的另一條重要道路。



除了省道與縣道，本鄉還有鄉道和一些橋樑並沒有介紹。小朋友，請在學校或住家附近找找看看。



宜-47、196 都是縣道



原本只到三星的 196 線，已經延伸到雙賢村。



分組採訪鄉民家鄉的交通方便嗎？家鄉需要鐵路、高速公路、機場嗎？

設計一張從你家到學校的簡圖，經過哪些道路跟橋樑？請將名稱標示出來。





三星鄉的服務機關

一、認識服務機關

小朋友，當你寄送信件或包裹時，你會選擇到什麼地方？當你做身體檢查或感到不舒服時，會到什麼地方呢？

在我們居住的三星鄉，有許多機關為我們的鄉民服務，現在就讓我們一起來認識他們吧。



郵局提供我們存款、提款的服務。



鄉公所提供國民年金、保險、選舉、急難救助等服務。



衛生所提供看病、身體檢查、預防注射服務。

二、三星機關亮晶晶

我們對三星的服務機關有了簡單的認識後，接著請老師安排實際走訪鄰近機關單位或是透過網路資源來了解他們的工作內容。



農會以服務農民、促進農業發展為目的。



三星鄉戶政事務所提供個人證件、戶籍等業務。



警察局是維護治安的機關。

除了這些單位，本鄉還有哪些服務機關沒有介紹？



紅柴林軍營



耕莘專校



內政部宜蘭教養院



聖母專校



三星國中

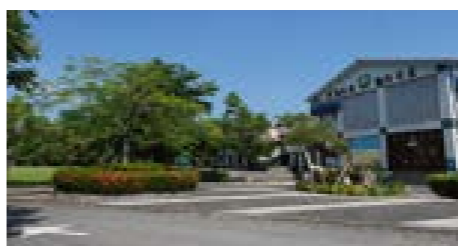
三、服務機關巡禮

小朋友，認識了我們所居住的服務機關後，請你說出或是將所知道各機關的服務項目記錄下來。

機構名稱	服務項目	
1. 圖書館	提供書籍借閱	資料查詢
2		
3		
4		
5		

小小柯南

本鄉共有五所國小，你去過幾間？去做什麼？請幫忙填上校名。













第五課

三星鄉的歷史發展

一、三星地名由來

三星鄉本名「叭哩沙」，有個說法是噶瑪蘭族社名pressinowan社之譯音字，漢譯作叭哩沙喃、婆羅辛仔宛。原意為「竹子」。蘭陽八景中沙喃秋水之所。

西元1875年，清朝設宜蘭縣時，共計有12堡，其中溪州堡就是現在的三星鄉，於1920年改名「三星」。主要是

因為靠近三星山（位在太平山和大元山之間，海拔2351公尺）而得名。

1920年代開始，隨著太平山林鐵、發電廠以及蘭陽溪堤防的興建，人口移入增加，漸漸形成今日的風貌。



二、地名故事多

本鄉有很多老地名，有的與歷史事實有關，有的與原住民有關，有的則是根據自然環境的特色來命名。例如：



如：早期漳州人陳輝煌率領平埔族人和漢人開墾十九結（今行健村）、阿里史（今拱照村），這是與歷史和原住民有關的地名。

名。

三星目前許多的地方還沿用舊時的地名，例如：破布烏、紅柴林、「柏（ㄅㄛˊㄨㄛˊ）腳廊」、天送埤、大埔等等。

三、探索家鄉地名

小朋友，家鄉的地名你知道幾個呢？回家問問家人或查查資料，來趟認識地名之旅吧！

地名	舊地名	地名由來
1. 大義村、大洲村	大洲	有廣闊的浮覆沙洲而得名
2.		
3.		
4.		



分組執行任務：

1. 到下面照片地點一打卡。
2. 根據地名拍一張創意的照片。



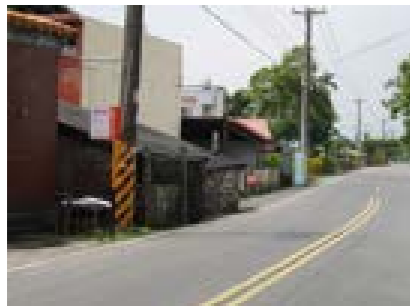
地點：大埔
打卡日期：



地點：二萬五
打卡日期：



地點：虎尾寮
打卡日期：



地點：柏腳廊
打卡日期：



地點：破布烏
打卡日期：



地點：天送埤
打卡日期：



第六課

三星鄉的傳統建築

一、歷史建築

所謂歷史建築指人類所營建之頗具歷史、文化價值的建造物及附屬設施群，並經政府登錄者。每一處歷史建築，除了本身的價值外，也連結了社區間的記憶。連結了多處歷史建築，就連結了歷史和生命，就成為了該地區的寶藏。



二、三星鄉的「歷史建築」

◎ 太平山森林鐵道舊天送埤站

日治時代，太平山因蘊藏著豐富的森林，以生產紅檜、扁柏著稱，為運材的

需要而設置羅東森林鐵道，由土場至竹林，沿途設車站



十處，包括天送埤站。太平山森林鐵道後因颱風侵襲，路基遭摧毀；又因公路的發展取代了鐵路，以及台灣林業政策的轉變等因素，而廢棄停駛。

小小柯南

觀察你車站內時刻表，可以發現那些訊息。

上山 [由羅東站開往土場方向]					下山 [由土場站開往羅東方向]						
站名	羅東	竹林	三星	天送埤	清水湖	牛門	土場	羅東	竹林		
羅東	06:04	07:22	10:41	14:05	15:30	土場	06:20	08:59	12:18	15:42	16:09
竹林	06:09	07:26	10:45	14:09	15:35	羅東	06:41	09:13	12:32	15:56	16:30
三星	06:54	07:52	11:10	14:34	16:20	牛門	07:11	09:35	12:54	16:18	17:00
天送埤	07:09			16:35	清水湖	07:23	09:42	13:01	16:25	17:12	
清水湖	07:24	08:09	11:27	14:51	16:49	天送埤	07:38			17:26	
牛門	07:37	08:17	11:35	14:59	17:02	三星	07:53	09:59	13:18	16:42	17:40
羅東	08:08	08:38	11:56	15:20	17:33	竹林	08:38	10:24	13:43	17:07	18:25
土場	08:27	08:51	12:09	15:33	17:52	羅東	08:40	10:26	13:45	17:09	18:27

◎ 舊三星警察分室總機及油印間

此建築建於日治時代大正時期，做為台北州羅東郡三星警察分室之油印及總機室，外牆為木造淋雨板，內壁及部分牆身為「編仔壁」。



「編仔壁」是指穿斗式屋架的隔間牆或外牆，用細竹片編織，上覆黏土、糯米、米糠、牛糞等混和土，然後刷上白灰作為修飾，術語叫作『編竹夾泥牆』。

◎ 蘭陽發電廠

蘭陽發電廠共有兩座。天埤廠建於西元1921年的日治時期，是一座快百年的小型水力發電廠，引蘭陽溪、清水溪的水來發電。上游還有一座圓山廠建於西元1941年。



天埤廠內有4部發電機



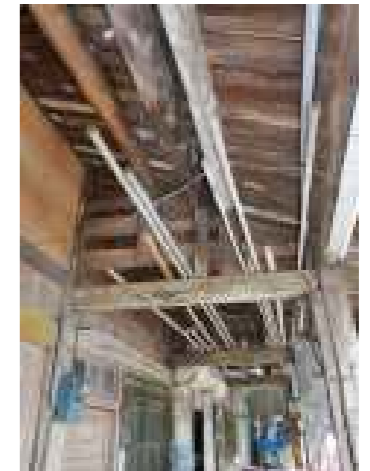
位於員山村之圓山電廠



位於天山村之天埤電廠

三、三星鄉的傳統建築

家鄉目前還有一些古老建築，這些都是經過漫長歲月而保留下來的歷史記憶，我們應該要好好保護。



以木板為主要結構的傳統建築—天福村



還保留古早泥土材料的牆壁—天山村



有些廟宇存在當地已久，是村民的共同記憶—大隱村。



第七課

三星鄉的產業



傳統三合院建築已經越來越少。——大洲村、天山村



早期先民會利用在地材料「溪石」來蓋房子、砌田埂和石牆。
——大隱村



分組到學校附近調查，發現古老建築馬上拍照回來，介紹給班上同學。

三星鄉的產業，以農業為主。本鄉位於蘭陽溪中上游，土壤肥沃，水質純淨，除了水稻為主要作物外，還有三星蔥、白蒜、上將梨、柑橘、銀柳、花卉等，都已經在國內市場建立高品質的口碑。



水稻是本鄉主要農作物。

一、三星蔥



宜蘭的青蔥，以本鄉的品質為最佳，產量全縣第一。



蔥需修剪根部後才能種到土裡。



種蔥時要插入泥土一定的深度，蔥白才會長。



洗蔥、包裝都相當需要勞力，未來會逐漸被機器所取代。



明查暗訪本鄉以三星蔥為食材的小吃，看哪一組蒐集最多。

二、上將梨

上將梨是高級梨的一種，因三星地名和軍階上將同等級，故名為「上將梨」，代表果品中至高無上之意。



上將梨種植過程相當費時，費工，成本很高。

三、銀柳

本鄉銀柳面積佔全國栽培95%以上，於農曆春節前採收，其花期甚長，是過年應節不可或缺的主要花卉。



銀柳常和水稻輪流種植



銀柳藝術創作



這幾年銀柳種植面積有減少趨勢

四、柑橘

柑橘類水果除了椪柑、柳橙、桶柑、脐橙之外，在三星，農民開發了一種「茂谷」的新品種，具有果皮薄、果肉味美多汁、耐久藏的特性。



左邊是年柑，右邊是茂谷。

五、其它產業

本鄉畜牧業以飼養雞、鴨、豬為主。鄉內工廠並不多，以農業機械、砂石相關的產業較醒目。



本鄉飼養的櫻桃鴨全國知名



三星茶的知名度漸漸提升中



本鄉養豬場的規模都不大



砂石產業主要集中在靠近蘭陽溪各村

第八課

三星鄉的特色節慶

一、三星蔥蒜節

自1996年起，三星鄉為了推廣三星地區的特產，打響三星蔥蒜之名聲，展現農村傳統風情，在政府、民間團體與鄉民共同策劃下，逐漸發展成一年一度的盛會。



二、三星銀柳節

三星鄉公所近年與三星地區農會利用三星鄉運動公園合辦銀柳節產業文化活動，以銀柳花卉創意為主軸，進行街景營造，並配合活動表演來促進農特產品，以增進農民經濟收益。



這幾年，銀柳節搭配十二生肖，吸引春節期間外地遊客湧入三星，開創本鄉新的特色，造就無限商機。

三、三星上將梨產業文化活動

每年夏天產季，三星鄉公所與三星

星地區農會結合舉辦上將梨產業文化促銷活動以招攬遊客，駐足觀賞親臨採購。活動內容相當多元，包括了農會特色產品品嚐、吃及烹調示範，兒童親子寫生比賽，免費童玩體驗，以及藝文表演活動。



上將梨不但甜美多汁，栽種過程也相當有特色，值得觀察品味。

這些配合農產品的活動，除了促進產業，也結合旅遊，吸引外來遊客，為家鄉帶來了經濟效益，帶來新氣象，更帶領我們體驗多元的生活型態。



說說看，你參加過三星鄉的哪些節慶活動呢？



傳統節慶可凝聚村民向心力。



多元的生活活動為本鄉注入活力，也帶動觀光人潮。



第九課

我愛家鄉

一、家鄉真美麗

三星鄉擁有豐富的人文、自然、農產資源，我們要珍惜前人留下的各種資產，更要維護家鄉美好的環境，才能實現「幸福宜蘭」的願景。



腦寮坑古道



埤湖蘭陽溪芒海夕照



分洪堰



長埤湖



安農溪自行車道



清水地熱

小朋友，說說看你還去過家鄉哪些景點。



二、關懷家鄉的問題

近年來因氣候改變，暴雨次數增加，水患及土石流的威脅越來越大；農地重劃後，假農舍林立，傳統建築快速消失中；還有遊客帶來的垃圾、交通壅擠等種種問題，都有賴我們鄉民一起來解決。



電線桿地下化、避免農舍林立、農村景觀才會不會支離破碎。



本鄉醫療設施以衛生所及診所為主，鄉民常須前往羅東就醫。



每到假日時，部分路段塞車的情形越來越嚴重，應盡早解決。

小小柯南



想一想，家鄉還有哪些問題需要解決？



如何保留先民辛苦堆砌的石頭田埂？



傳統建築如何維持？

發行人：

宜蘭縣政府教育處

總編輯：

國教輔導團 社會學習領域

編輯小組：

三星鄉：陳慶隆校長、林鈺淳老師、陳煜清老師、陳雨笙老師

諮詢委員：

秦葆琦教授：國家教育研究院研究員

莊文生老師：蘭地文史工作室負責人

朱堯麟老師：宜蘭縣光復國小教師

書名：

三星亮晶晶

發行所：

宜蘭縣國民教育輔導團

地址：

宜蘭縣民權路一段 36 號

電話：

03-9332798

排版印刷設計：



2015 年 10 月出版

版權所有 翻印必究

