

113學年度五專完全免試入學 單獨招生說明



技專校院招生策略委員會
Committee of Recruitment Policy for
Technological Colleges and Universities

主 講 人：邱玉婷 組長

服務單位：技專校院招生策略委員會

日 期：113年2月23日

大綱

- 壹、五專完全免試入學單獨招生介紹
- 貳、怎樣報名五專完免？
- 參、其他五專免試入學管道簡介
- 肆、QA問答集



壹

五專完全免試入學單獨招生介紹



壹、五專完全免試入學單獨招生介紹 (1/9)

辦理原則

- 為利國中學生適性入學，提早定位並降低升學壓力，提供更為多元之升學選擇方式，教育部於112年5月30日函知科技校院及專科學校，辦理五專試辦完全免試入學招生，其中**為維公平性**，爰**排除五專優先免試入學已規範招生採計國中教育會考成績進行超額比序之國立學校及護理科等競爭性較高之學校及科別**，以**私立五專學校及國立臺東專科學校**為試辦對象，並以不超過各科別招生總額30%為原則。



招生方式

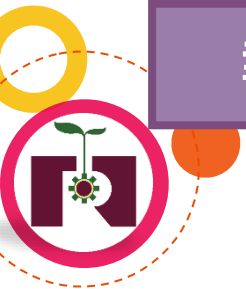
- 全國一區，由各校辦理**單獨招生**。

招收對象

- 限**國中應屆畢業生**，僅能選報**1個校科志願**。

報名方式

- 由**國中學校集體報名**。（學生向所屬國中學校報名，國中學校至報名系統登錄，並將紙本報名資料郵寄至所報招生學校。）



壹、五專完全免試入學單獨招生介紹 (2/9)

招生校科與名額

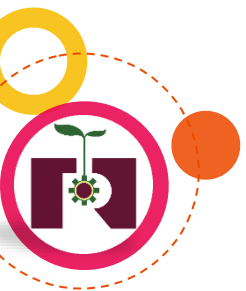
- 113學年度五專完全免試入學單獨招生有**28校126科**，總招生名額為**1,793名**。
(包含國立臺東專科學校、27所私立學校)。
- 招生**科組**請查詢**各校公告**之五專完全免試入學單獨招生簡章。

項次	校名	所在縣市	科組數	名額	項次	校名	所在縣市	科組數	名額
1	德育護理健康學院	基隆市	3	17	15	南開科技大學	南投縣	2	24
2	中華科技大學	臺北市	3	36	16	中臺科技大學	臺中市	1	12
3	台北海洋科技大學	臺北市	3	45	17	崇仁醫護管理專科學校	嘉義縣	4	45
4	臺北城市科技大學	臺北市	4	61	18	南臺科技大學	臺南市	4	26
5	康寧大學	臺北市	6	95	19	中華醫事科技大學	臺南市	9	117
6	致理科技大學	新北市	5	79	20	敏惠醫護管理專科學校	臺南市	4	76
7	龍華科技大學	新北市	4	63	21	輔英科技大學	高雄市	2	44
8	宏國德霖科技大學	新北市	6	83	22	文藻外語大學	高雄市	5	39
9	耕莘健康管理專科學校	新北市	4	32	23	育英醫護管理專科學校	高雄市	2	7
10	馬偕醫護管理專科學校	新北市	7	144	24	樹人醫護管理專科學校	高雄市	11	290
11	黎明技術學院	新北市	2	25	25	美和科技大學	屏東縣	6	46
12	新生醫護管理專科學校	桃園市	6	34	26	大仁科技大學	屏東縣	3	29
13	聖母醫護管理專科學校	宜蘭縣	4	29	27	慈惠醫護管理專科學校	屏東縣	5	60
14	仁德醫護管理專科學校	苗栗縣	9	228	28	國立臺東專科學校	臺東縣	2	7

壹、五專完全免試入學單獨招生介紹 (3/9)

招生期程

項目	日程
簡章公告與下載	各招生學校自訂招生簡章 113年1月15日 (星期一) 起，可至各招生學校網站下載
報名	113年5月1日 (星期三) 至5月8日 (星期三)
錄取公告	113年5月16日 (星期四) 於 各招生學校網站公告
各校辦理報到作業	113年5月17日 (星期五) 起至6月14日 (星期五) 止 (由各招生學校自訂報到日期)
報到後聲明放棄 錄取資格截止日	113年6月18日 (星期二) 中午12 : 00止 (由各招生學校自訂放棄日期)



壹、五專完全免試入學單獨招生介紹 (4/9)

積分採計項目

各項積分採計以國中就學期間至**113年4月30日 (星期二)** (含) 前取得為限。

比序項目	積分	積分計算方式		說明
多元學習表現 服務學習	15分	2	每1學期	擔任班級幹部、小老師或社團幹部滿1學期得2分。 同1學期同時擔任班級幹部、小老師或社團幹部，仍以2分採計
		0.5分	每1小時	參加校內服務學習課程及活動，或於校外參加志工服務或社區服務每滿1小時得0.5分。
均衡學習	28分	7分	符合1個領域	健康與體育、藝術、綜合活動及科技四領域，國中前5學期平均成績及格達60分 (含) 以上者。
其他	5分	各校自訂 (請注意各校招生簡章規定)		性質不能與前2項比序項目相同。
總積分	48分			
同分比序順序	(示例) 各校自訂，至少4項。 1. 其他 (其他有利審查資料，如就讀動機、讀書計畫、檢定或競賽表現) 2. 服務學習 - 幹部 3. 服務學習 - 服務時數 4. 均衡學習			



壹、五專完全免試入學單獨招生介紹 (5/9)

錄取方式

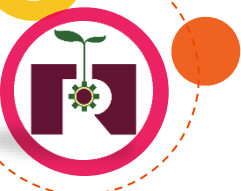
- 報名人數**未達**該科招生名額時，全額錄取。
- 報名人數**超過**該科招生名額時，依積分總和，由高至低依序錄取；**當總積分相同時，依同分比序項目順序錄取**至招生人數足額，不另列備取。

報到作業

- 請依錄取學校規定之報到日期、報到方式辦理。
- 完成五專完全免試入學報到的同學，**未於招生簡章規定期限內完成放棄手續，不得參加**之後的五專及高級中等學校招生管道。
- 若同時錄取五專優免（或高級中等學校其他入學管道），僅得擇一辦理報到手續。

招生缺額處理

得**流用**至五專聯合免試入學招生管道。



壹、五專完全免試入學單獨招生介紹 (6/9)

各招生學校 招生網站

有屬意的學校，可以直接上網查詢，通常都在學校的「招生專區」、「招生網」、「招生資訊」等相關網頁。

東專招生專區 招生公告 校況簡介

二專招生公告 五專招生公告 單獨招生公告 轉學考公告

- 國立臺東專科學校113學年度五專完全免試入學單獨招生簡章
- 國立臺東專科學校112學年度第2學期專科轉學招生簡章
- 【112學年度南區五專聯免入學】錄取放榜暨報到須知
- 112學年度【五專優先免試入學】錄取名單及報到須知

中臺科技大學
招生及國際合作處

招生總覽 | 日四技入學 | 日二技入學 | 碩博士入學 | 進修部入學 | 學士後專班 | 五專入學 | 轉學考招生

僑外生招生

首頁 / 五專

- 113學年度五專【完全免試入學】招生公告
- 113學年度五專【優先免試入學】招生公告
- 113學年度五專【中區聯合免試入學】招生公告

敏惠醫護管理專科學校
招生中心 Admission Center

網站導覽 本校首頁 本校教學單位 加入敏惠 招生中心首頁

招生資訊

加入敏惠

facebook 敏惠Family

快來加入 敏惠 LINE@生活圈

Instagram 敏惠

最新消息

- 認識五專完全免試入學
- 113學年度五專招生名額
- 113學年度二專招生名額

龍華科技大學 Home 就業意向 研究所 日間部 進修部及產專班 境外生/Foreign student

您現在的位置: 龍華科大 / 招生資訊 / 日間部 / 五專完全免試入學

五專完全免試入學

請點選以下項目，查詢各項招生內容，竭誠的歡迎您加入龍華！

就業意向 重要訊息提醒 公告及榜單 重要日程表 報到專區 常見問題

113學年度五專完全免試入學招生重要日程表

項目	日期	備註
簡章公告(免費下載)	113年01月15日(一)起	113學年度五專部完全免試入學招生簡章.pdf
報名日期	113年05月01日(三)至 113年05月08日(三)止	報名方式：國中集體報名。 ※超額比序項目積分採計時間點113年4月30日。

致理科技大學 招生網

關於致理 回首頁 最新消息 113招生日程 113招生名額 碩士班暨碩士在職專班

113學年度備審資料準備指引 日間部四技 日間部二技 五專 進修部 轉學考

境外生招生 (INTERNATIONAL STUDENTS) 新進學生專區 防疫應變專區 獎助學金專區

首頁 / 日間部五專部 / 113五專完全免試入學單獨招生 / 113五專完全免試入學單獨招生

113五專完全免試入學單獨招生

日間部五專

113學年度 五專完全免試入學單獨招生(完免)

最新消息

- 重要日程
- 招生名額及報考資格
- 簡章下載
- 113學年度五專完全免試入學招生網路報名平台(學校集體報名)

壹、五專完全免試入學單獨招生介紹 (7/9)

技訊網2024
升五專

本會已彙整辦理113學年度五專完全免試入學單獨招生的28校，選擇**招生學校**後，可看到該校的**招生管道介紹**、**科組及名額**、**日程表**、**成績計算方式**等內容；並可**連結招生簡章**、**查看招生學校資訊**、**查看其他入學管道**等。

招生學校
耕莘健康管理專科學校(新店校區)
耕莘健康管理專科學校(宜蘭校區)
馬偕醫護管理專科學校
輔英科技大學
國立臺東專科學校
康寧大學
文藻外語大學
育英醫護管理專科學校
臺北城市科技大學
南開科技大學
敏惠醫護管理專科學校
台北海洋科技大學
中華科技大學
崇仁醫護管理專科學校

技訊網2024 :: 網站導覽 全國技專校院 升四技二專 升二技 升五專 轉學考 歷史資料 回到招策會網站

耕莘健康管理專科學校(新店校區) | 113學年度五專完全免試入學招生

HOME > 五專 > 五專完全免試入學招生 >

成績計算方式

採計項目	說明	佔總成績比例
多元學習表現 服務學習	一、擔任班級幹部、小老師或社團幹部滿1學期得2分，同1學期同時擔任班級幹部、小老師或社團幹部，仍以2分採計。 二、參加校內服務學習課程及活動，或於校外參加志工服務或社區服務每滿1小時得0.5分。	15
均衡學習	健康與體育、藝術、綜合活動及科技四領域，國中前5學期平均成績及格達60分(含)以上者。	28
其他	如自傳、英語檢定、其他檢定、競賽表現...等。	5

※詳細成績計算方式及報名應繳交資料請詳閱招生簡章，若有異動，概以招生委員會公告為準。

招生簡章下載

立刻下載招生簡章

查看招生學校資訊

回到本人學管道介紹

查看五專其他入學管道



技訊網 QRcode

壹、五專完全免試入學單獨招生介紹 (8/9)

113五專完全免試入學 招生網路報名平台

<https://www.jctv.ntut.edu.tw/enter5W>



招生網路報名平台
QRcode

113 學年度五專完全免試入學招生

招生網路報名平台

17:30，請儘量避免於該時段作業。為避免填報系統時發生錯誤，建議

各校招生資訊

國中學校集報系統

說明：

1. 查詢各招生學校招生資訊，請點選「各校招生資訊」
2. 國中學校集體報名，請點選「國中學校集報系統」
3. 招生學校請點選「招生學校作業系統」
4. 集體報名系學生資料檔案規格說明檔案、範例檔案及名系統操作手冊，可至下

技專校院招生委員會聯合會 106344臺北市大安區忠孝東路三段1號 (國立臺北科技大學億光大樓5樓) TEL : 0

- 資料來源：技專校院招生委員會聯合會 (以下簡稱聯合會)
- 點選「各校招生資訊」，選擇招生學校/科別、或用「關鍵字」搜尋，可看到該校的科組名額、學校簡介、科組簡介。
- 可連結該校招生官網，查詢積分採計項目及同分比序項目順序與招生資訊。

科(組)名額		學校簡介		科(組)簡介	
校名	中華科技大學	學校代碼	229	聯絡電話	02-27821862#235、126、203
校址	115311 臺北市南港區研究院路三段245號			傳真	02-27827249
招生科(組)代碼	科(組)別	一般生	科(組)代碼	科(組)別	一般生
22901	機械工程科	12	22903	建築科	12
22902	電機與資訊工程科	12			
合計			36		
※招生科組積分採計項目及同分比序項目順序與招生資訊，請至招生官網查詢。					
中華科技大學招生官網： https://www.cust.edu.tw/					

查詢

206 龍華科技大學
20603-電機工程科
206 龍華科技大學
20604-機械工程科
206 龍華科技大學
22901-機械工程科
229 中華科技大學
22902-電機與資訊工程科
229 中華科技大學

壹、五專完全免試入學單獨招生介紹 (9/9)

招生網路報名平台網址：<https://www.jctv.ntut.edu.tw/enter5W>

113 學年度五專完全免試入學招生

招生網路報名平台

主辦單位 / 技專校院招生委員會聯合會

本會網路系統維護時間為每日17:00~17:30，請盡量避免於該時段作業。為避免操作本系統時發生錯誤，建議使用Chrome或FireFox瀏覽器，最佳瀏覽解析度為 1024 * 768。

各校招生資訊 **國中學校集報系統** 招生學校作業系統 下載專區

說明：

1. 查詢各招生學校招生資訊，請點選「各校招生資訊」
2. 國中學校集體報名，請點選「國中學校集報系統」
3. 招生學校請點選「招生學校作業系統」
4. 集體報名系學生資料檔案規格說明檔案、範例檔案及名系統操作手冊，可至下載專區下載使用

技專校院招生委員會聯合會 106344臺北市大安區忠孝東路三段1號 (國立臺北科技大學信光大樓5樓) TEL : 02-2772-5333 FAX : 02-2773-88

部分學校簡章之報名平台網址為 <https://ent32.jctv.ntut.edu.tw/W5Join>，出現網頁不存在，請勿擔心。報名系統將於5/1開放。

<https://ent32.jctv.ntut.edu.tw/W5Join>

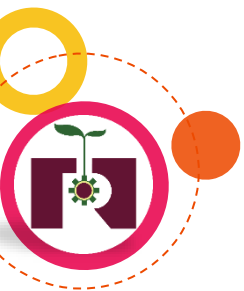


技專校院招生委員會聯合會

Joint Commission of Technological and Vocational College Admission Committee

您所造訪的網頁並不存在，可至 [技專校院招生委員會聯合會網站](#) 找尋需要的網頁。

- 聯合會將於**113年4月2~3日及8~10日**辦理「國中學校報名系統」說明會，系統操作方式與五專優免雷同。





貳

怎樣報名五專完免？



貳、怎樣報名五專完免？學生及家長要做什麼？

1 與家長討論

- 想就讀哪個學校？哪個科？
- 查詢學校簡章
(如需紙本簡章，請自行下載列印或洽招生學校協助。)



2 準備報名資料

- 報名表 (家長簽章)
- 報名費至多100元
(部分學校免繳報名費)
- 積分證明
- 「其他」項資料

3 繳交資料 給國中老師

- 依老師規定的日期繳交



積分證明

- 幹部、小老師、社團幹部證明
- 服務時數證明
- 5學期成績證明

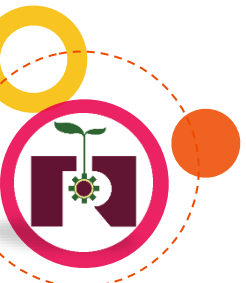
4 注意公告時間

查詢已報名學校官網及簡章

- 成績公告
- 錄取公告
- 報到

「其他」項資料 (示例)

- 就讀動機
- 讀書計畫
- 技藝教育課程
- 競賽
- 語言檢定
- 證照
- 日常生活評量 (如獎懲紀錄)
- 特殊優良表現



貳、怎樣報名五專完免？國中老師要做什麼？

輔導
學生

- 五專完免為「單獨招生」，由各校自訂簡章，各校最大的差異僅在積分採計的「其他」項。
- 為方便老師輔導學生與查詢各校資料，請參考簡報第9~12頁查詢方式。

參加聯合會辦理之 系統操作說明會

- 為便利國中集體報名，五專28校委託聯合會開發「113學年度五專完全免試入學招生網路報名平台」
- 聯合會將於**113年4月2~3日及8~10日**辦理「**國中學校報名系統**」說明會，系統操作方式與五專優免雷同。
- 聯合會(02)27725333

國中集體報名作業

- 國中端老師依報名系統規定之電子檔案格式製作電子檔案，上傳系統，可印出繳費單及**寄件表單**（含報名名冊、報名人數統計表、信封封面等）
- 繳費後，請將報名表件於5/8前（郵戳為憑）郵寄五專完免招生學校。
- 報名電子檔案格式之規格說明及範例檔案，可至報名平台「下載專區」下載使用。
- **報名作業細節請洽聯合會。**

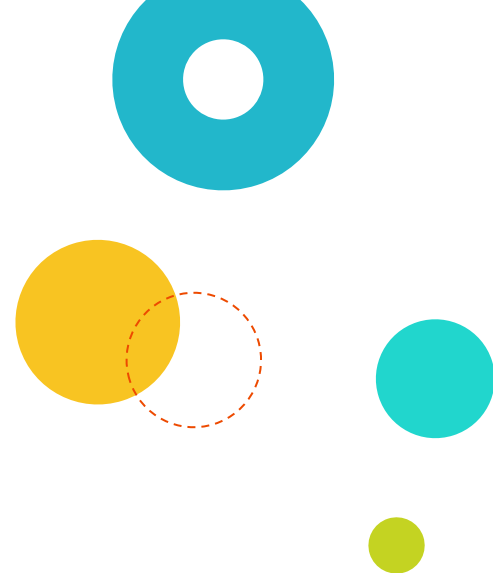
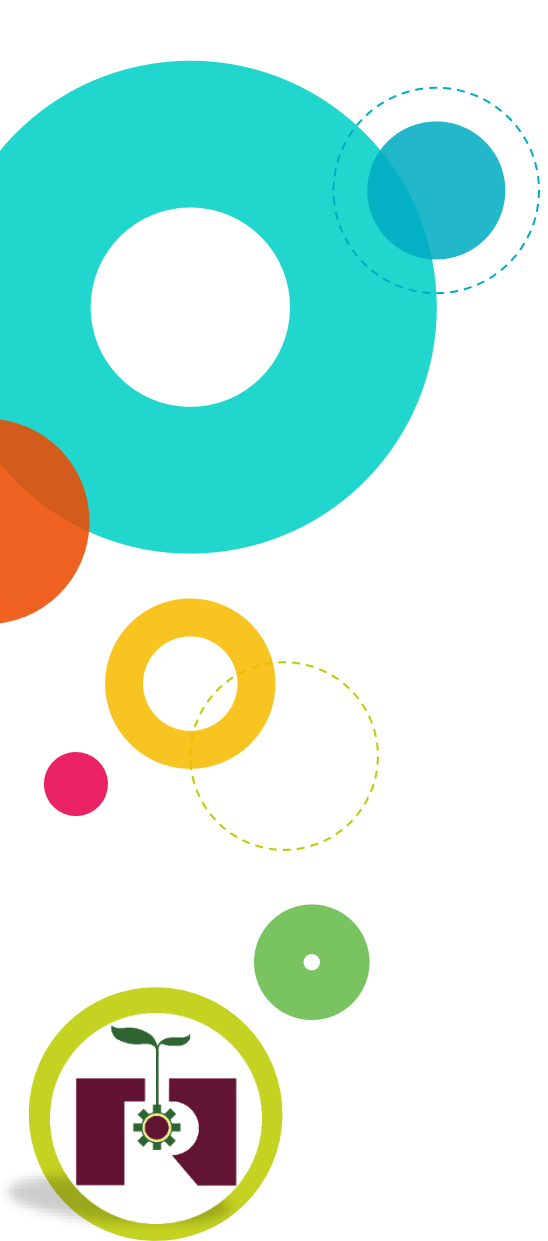


招生網路報名平台
QRcode

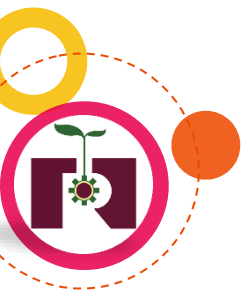
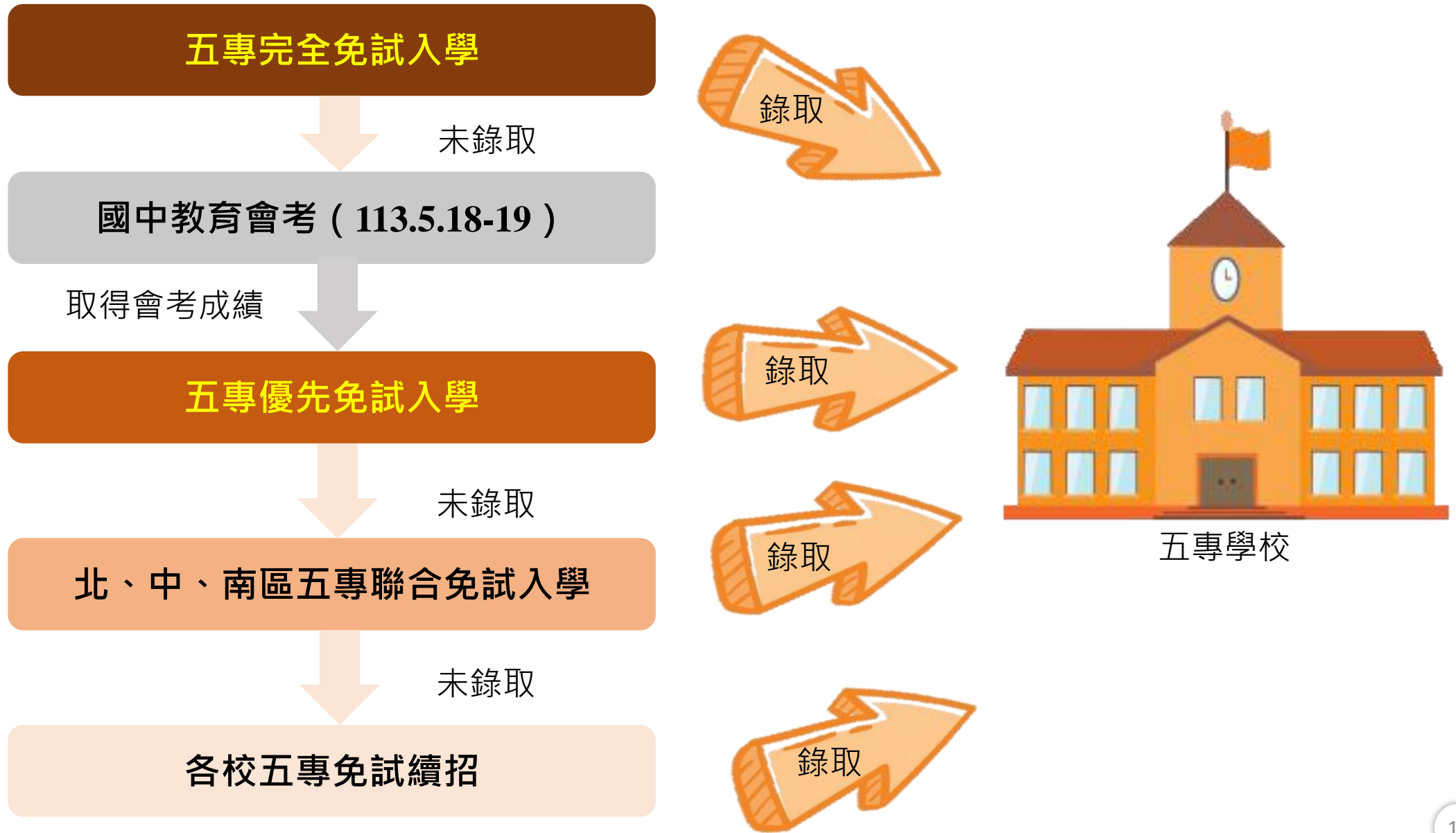




其他五專免試入學管道簡介



參、其他五專免試入學管道簡介 (1/3)



參、其他五專免試入學管道簡介 (2/3)

- 五專優先免試入學、聯合免試入學41校；五專完全免試入學28校*。

北區(17所)

國立臺北科大	國立臺北商業大學
敏實科技大學	慈濟科技大學
*致理科技大學	*龍華科技大學
*臺北城市科大	*台北海洋科大
*宏國德霖科大	*中華科技大學
*耕莘醫護專校	*馬偕醫護專校
*新生醫護專校	*聖母醫護專校
*黎明技術學院	*德育護理健康學院 (原經國管理學院)
*康寧大學	

中區(6所)

國立臺中科大
國立虎尾科大
弘光科技大學
*南開科技大學
*中臺科技大學
*仁德醫護專校

南區(18所)

國立高雄科大	正修科技大學
國立澎湖科大	嘉南藥理大學
國立高雄餐旅大學	*國立臺東專科學校
國立臺南護理專校	*文藻外語大學
*大仁科技大學	*美和科技大學
*中華醫事科大	*輔英科技大學
*敏惠醫護專校	*南臺科技大學
*崇仁醫護專校	*樹人醫護專校
*慈惠醫護專校	*育英醫護專校

註：台南應用科大僅辦理七年一貫特色招生
甄選入學招生，未參加免試入學。



參、其他五專免試入學管道簡介 (3/3)

項目	五專完全免試入學	五專優先免試入學	五專北、中、南區五專聯合免試入學
報名資格	應屆畢業生	不限	不限
國中教育會考成績	不採計	國立學校及護理科必採 ，其他校系自訂是否採計。(無會考成績亦可報名)	有採計 (無會考成績亦可報名)
志願選擇	限1 校科志願 最少	不限學校、地區、科組 至多 30 個志願 最多	各區限擇 1 所五專學校 (1區1校)
錄取方式	由各校公告錄取名單	採 網路選填志願 ，由招生委員會進行志願序 統一電腦分發 ，並公告錄取榜單	採 現場登記分發報到 選擇科別
招生名額 (一般生)	簡章名額 1,793名 11%	簡章名額 12,931名 83% 最多	簡章名額899名 6% ，但回流後會變多 於 113年6月21日(五) 網路公告實際名額
報名時間	5/1-8 最早	5/20-24	6/20-30
放榜時間	5/16	6/14	7/10
放棄截止日	6/18	6/18	7/15
同時間進行之其他入學管道	學習區完全免試入學	各就學區優先免試入學、技優甄審入學、直升入學、實用技能學程分發、特色招生專業群科甄選入學	各就學區免試入學、特色招生考試分發入學

* 多個人學管道皆錄取時，僅得擇一報到。



參、其他五專免試入學管道簡介 (4/4)

113學年度五專多元入學進路指南手冊

(本會彙編) 於本會官網開放下載

<https://www.techadmi.edu.tw/page.php?pid=61>



五專進路指南



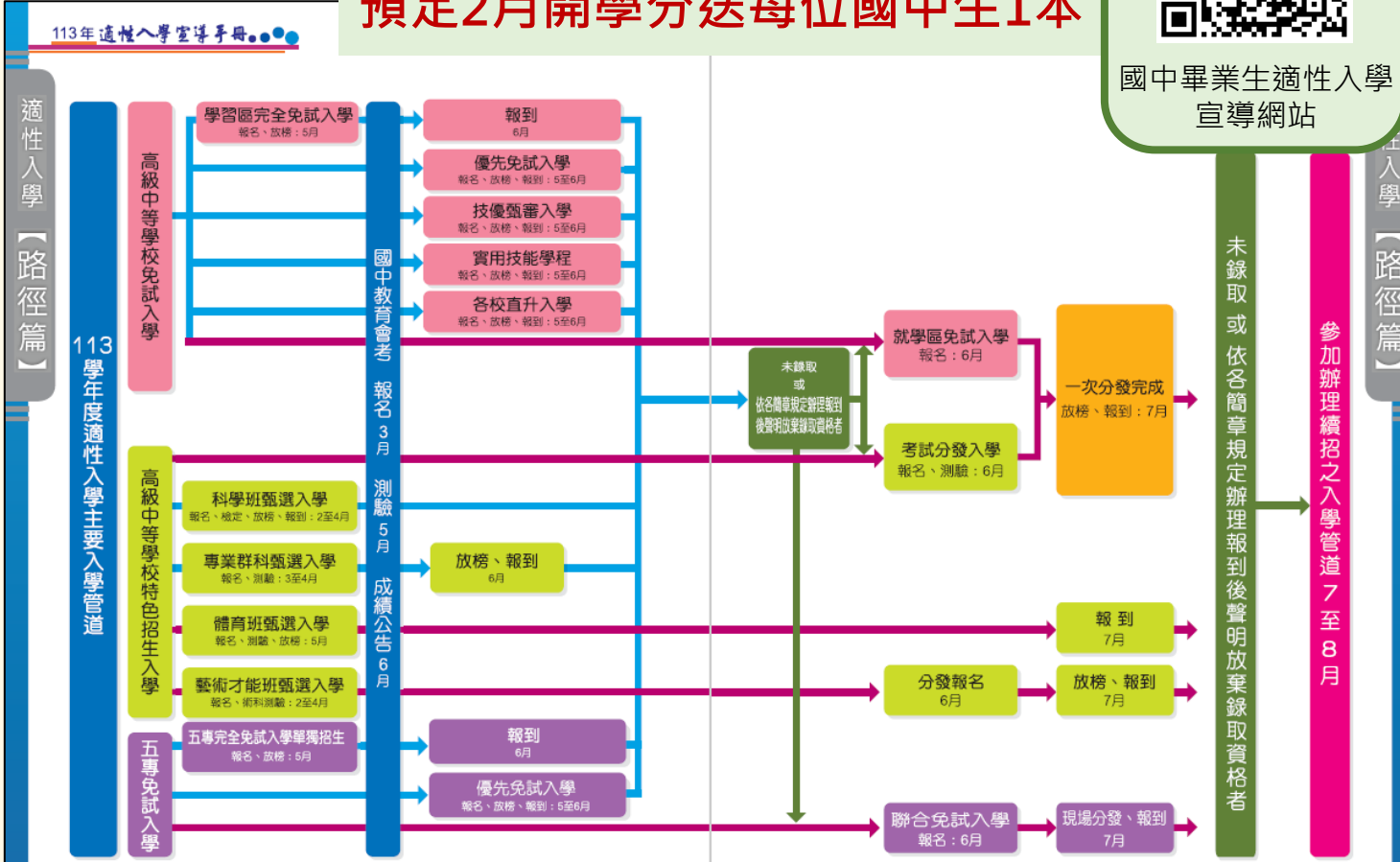
113年適性入學宣導手冊

(適性入學委員會彙編)

預定2月開學分送每位國中生1本



國中畢業生適性入學
宣導網站





肆

QA 問答集



肆、QA (1/2)

Q1：五專完全免試入學優勢是什麼？

A1：五專完全免試入學最大的優勢就是不用採計國中教育會考成績，不論是報名或是放榜的時間均早於國中教育會考，有機會在升學路上提早就定位。

Q2：可以同時報名五專完全免試入學、學習區完全免試入學或五專優免嗎？

A2：可同時報名五專完全免試入學、學習區完全免試入學及其他各入學管道，但**在不同管道錄取時，僅得擇一報到**。要注意的是，五專優免報名時，五專完免尚未結束，還是可以報名。

Q3：五專完全免試入學有限定身分別報名嗎？

A3：五專完全免試入學僅限國中應屆畢業生報名，**並沒有原住民、身障生、大陸長期探親子女等其他身分上的差別**，意即所有學生皆以一般生身分參加報名。

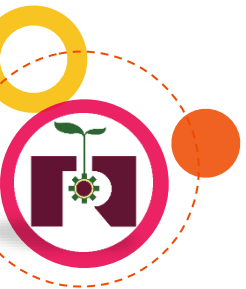


Q4：五專完全免試入學有像學習區完全免試入學一樣分區域型或單點型嗎？
是否有限定報名的區域？

A4：沒有。五專招生屬於全國一區，五專完全免試入學是由招生學校自行辦理單獨招生作業，沒有限制學生的就讀區域，113學年度五專招生學校共有28校126科辦理招生，學生可擇1校科報名。

Q5：為何五專完全免試入學沒有護理科或是國立學校名額？

A5：由於五專完全免試入學在國中教育會考前就會放榜，且國立學校跟護理科屬於熱門科系，一旦報名人數過多，無國中教育會考成績作為比序項目，易產生同分增額情形。國立學校僅有國立臺東專科學校辦理五專完全免試入學招生。





END

感 謝 聆 聽