



# 12年國民基本教育 宜蘭區113學年度適性入學宣導

宣導講師：李苑翠 校長  
宣導日期：113.02.21

# 113各項升學業務承辦學校

國中教育會考

- 國立宜蘭高中

宜蘭區高級中等學校  
免試入學

- 國立羅東高工

宜蘭區學習區完全免試

- 宜蘭縣立南澳高中

實用技能學程輔導分發


- 國立羅東高工

宜蘭區高級中等學校  
優先免試

- 宜蘭縣立慈心華德福高級中等學校

# 大 綱

- ◆ 12年國民基本教育入學方式簡介
- ◆ 113學年度適性入學各管道時程表
- ◆ 113年國中教育會考
- ◆ 113學年度宜蘭區主要入學管道
- ◆ 志願選填與輔導
- ◆ 諮詢專線及結語



# 12年國民基本教育 入學方式簡介

# 12年國民基本教育入學方式簡介

以『考試』為主的入學



12年國教著重適性入學，  
引導教學活化與強化生涯輔導

# 入學管道多元

先清楚自己就學區有哪些管道？

每個管道適合哪些學生入學？



# 一般學生

免試入學

優先免試

直升入學

進修部非應屆獨招

獨招

軍校

其他

# 藝才出眾 學生

藝才班

特色招生甄選  
入學

宜蘭縣

藝術才能

專長生

# 技藝技術 傾向學生

特色招生專業群科  
甄選入學

技藝技能優良  
甄審入學

實用技能學程

建教合作班

五專完全免試入學

五專優先免試入學

五專聯合免試入學

## 體育表現 出眾學生

體育班

特色招生甄選入學

運動績優

單獨招生/甄審入學

宜蘭區

體育專長生

## 學術傾向資 賦優異學生

科學班

甄選入學

分區免試入學

資優班鑑定

特色招生考

試分發

## 身心障礙 學生

身心障礙學生


適性輔導安置

各入學管道均提

供2%外加名額

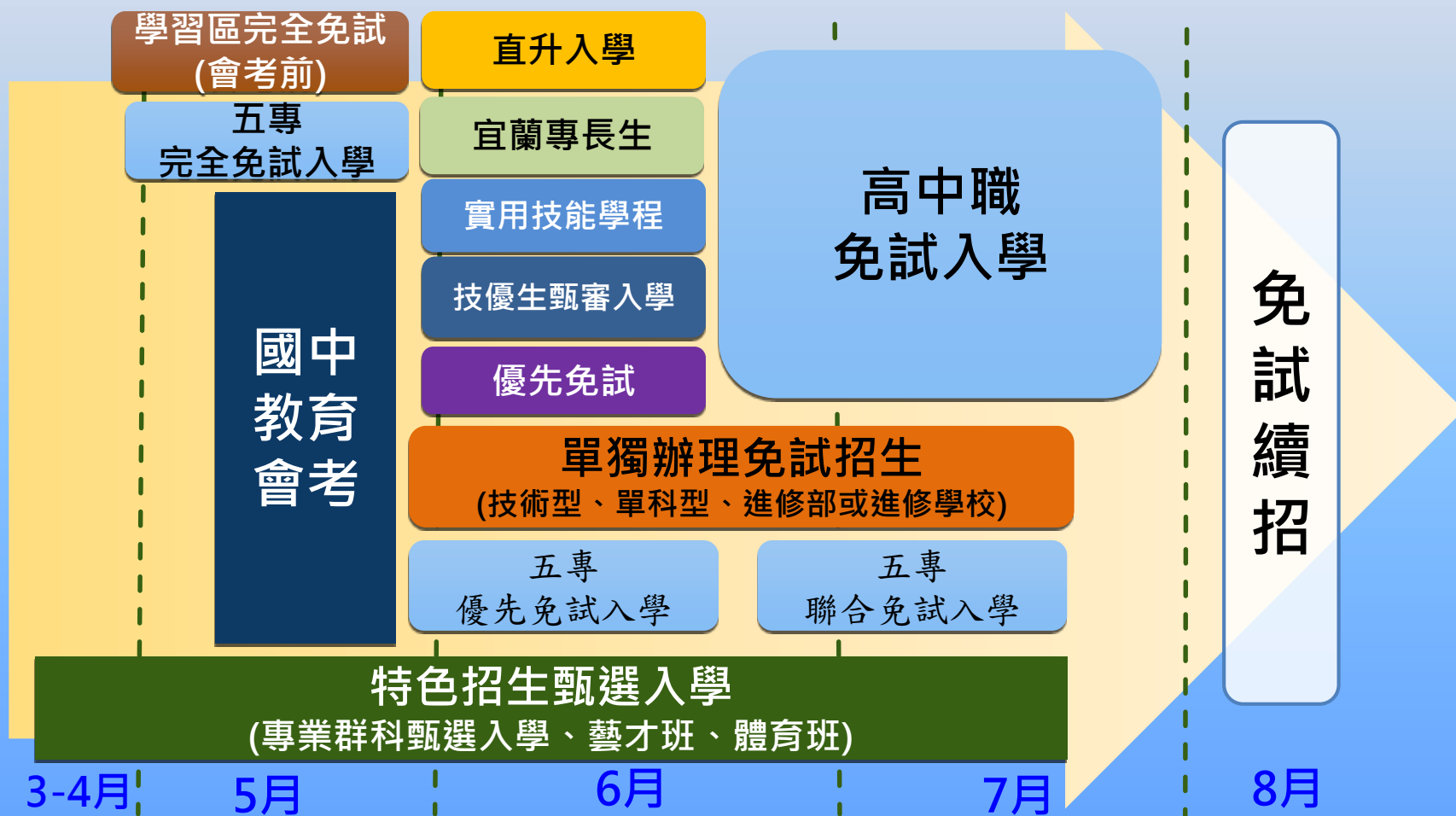
(不含技優甄審)





# 113學年度適性入學 各管道時程表

# 113年宜蘭區適性入學管道時程表



# 113年國中教育會考

依據國民中學學生成績評量準則第14條規定，國民中學學生除經直轄市、縣（市）政府核准者外，應參加教育會考。

# 113年國中教育會考考試日程表

		5月18日(星期六)		5月19日(星期日)	
上午	⌚ 8:20 ~ 8:30	考試說明	⌚ 8:20 ~ 8:30	考試說明	
	⌚ 8:30 ~ ⌚ 9:40	社 會	⌚ 8:30 ~ ⌚ 9:40	自 然	
	9:40 ~ 10:20	休 息	9:40 ~ 10:20	休 息	
	⌚ 10:20 ~ 10:30	考試說明	⌚ 10:20 ~ 10:30	考試說明	
	⌚ 10:30 ~ ⌚ 11:50	數 學	⌚ 10:30 ~ ⌚ 11:30	英語(閱讀)	
			11:30 ~ 12:00	休 息	
			⌚ 12:00 ~ 12:05	考試說明	
		⌚ 12:05 ~ ⌚ 12:30	英語(聽力)		
下午	11:50 ~ 13:40	休 息			
	⌚ 13:40 ~ 13:50	考試說明			
	⌚ 13:50 ~ ⌚ 15:00	國 文			
	15:00 ~ 15:40	休 息			
	⌚ 15:40 ~ 15:50	考試說明			
	⌚ 15:50 ~ ⌚ 16:40	寫作測驗			

註：⌚表示鐘響。

# 國中教育會考怎麼考

科目	題型	題數	時間	備註
國文	選擇題 (4選1)	38 ~ 46題	70分鐘	
英語	閱讀	選擇題 (4選1)	40 ~ 45題	閱讀成績占80% 聽力成績占20%
	聽力	選擇題 (3選1)	20 ~ 30題	
數學	選擇題 (4選1)	23 ~ 28題	80分鐘	選擇題成績占85% 非選擇題成績占15%
	非選擇題	2題		
社會	選擇題 (4選1)	50 ~ 60題	70分鐘	
自然	選擇題 (4選1)	45 ~ 55題	70分鐘	
寫作測驗	引導寫作	1題	50分鐘	



# 113年宜蘭區主要入學管道

※113學年度宜蘭區新增志願科別：

表演藝術科(頭城家商)

※113學年度宜蘭區辦理以群招生學校與群別：

商業與管理群(頭城家商，詳本簡報116-117頁)

# 113年宜蘭區主要入學管道

免試入學	特色招生	其他
分區免試	藝才班甄選入學	實用技能學程
學習區完全免試	體育班甄選入學	建教合作班
宜蘭區專長生	專業群科甄選入學	產業特殊需求
技優甄審入學	科學班甄選入學 <small>(宜蘭區無學校辦理此一管道，學生可自覓他區辦理學校報名參加)</small>	運動績優生獨招
直升入學	考試分發入學 <small>(宜蘭區無學校辦理此一管道，學生可自覓他區辦理學校報名參加)</small>	運動績優生甄試
優先免試		身心障礙學生 適性輔導就學安置
五專完全免試		未受政府獎補私校單獨招生 <small>(宜蘭區無學校辦理此一管道，學生可自覓他區辦理學校報名參加)</small>
五專優先免試		
五專聯合免試		

# 分區免試重要日程





# 分區免試變更就學區

申請時間：4/26至5/3辦理

審查結果出爐：5/20

## 條件

- 戶籍遷徙
- 返回原戶籍所在地就讀。
- 就讀區內未設置之課程群別或產業特殊需求類科。
- 特殊理由。

## 申請方式

- **應屆畢業生**  
向所就讀之國民中學提出申請，各校彙整資料後發函至免試委員會辦理。
- **非應屆畢業生**(含具同等學力資格者、就讀海外設立之臺灣學校及大陸臺商子女學校者及國外返國就學學生)：直接向**免試委員會**提出申請。

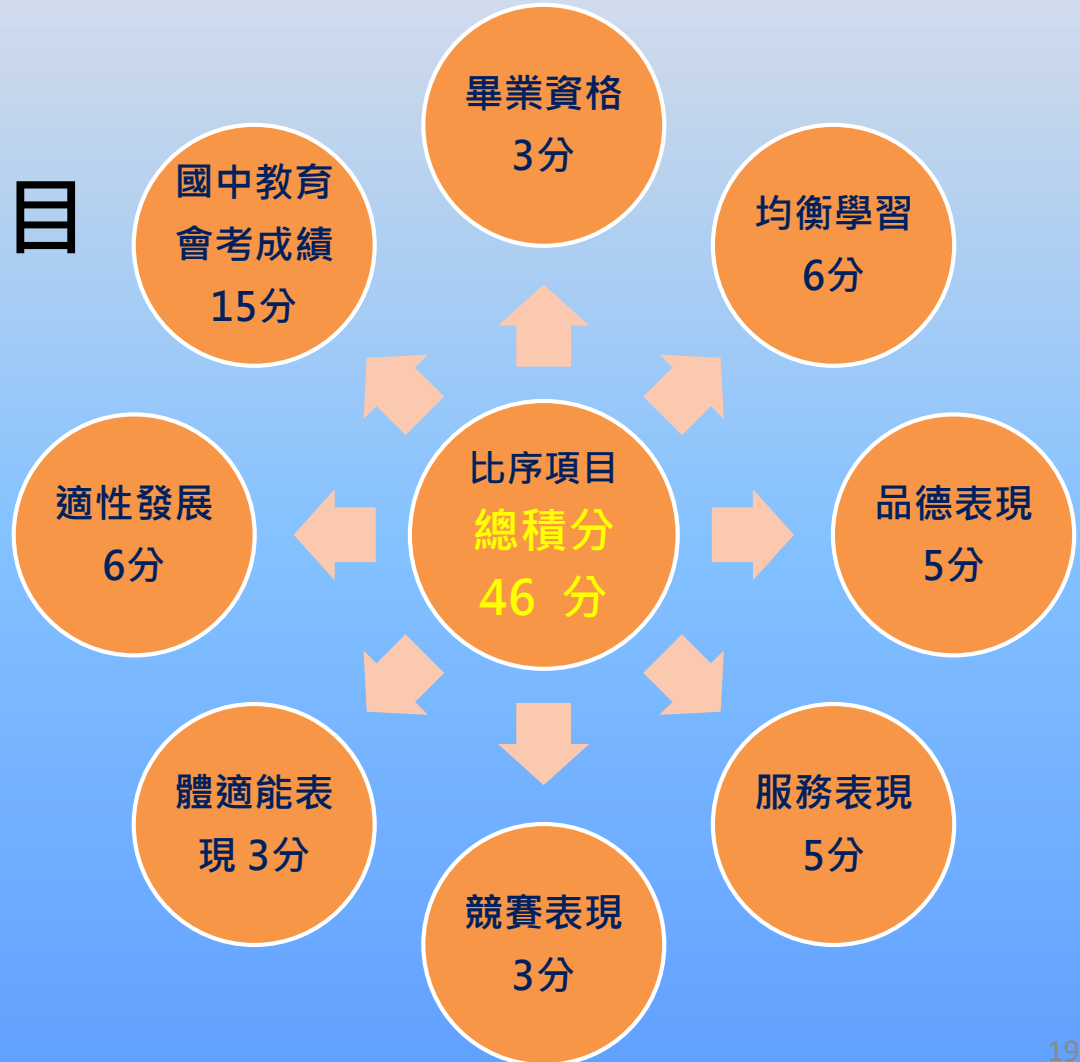
# 分區免試入學

- 學生可依據自己的目標及興趣選擇志願學校，普通高中以1校為1志願，職業類科以1科為1志願。
- ◆ 報名人數  $\leq$  招生人數，則全部錄取
- ◆ 報名人數  $>$  招生人數，則進行超額比序

宜蘭區的志願序不納入計分，記得要把志願儘量填滿，不要浪費每一個志願選填的機會，以免落榜。

# 分區免試入學

## ◆113年宜蘭區 免試入學比序項目



# 比序項目積分說明

## 畢業資格

上限3分

- 符合「畢業」資格加3分；不符合者不加分。至少4個領域及格才符合畢業資格。(國文及英語同屬語文領域)
- 學習期間授課總日數扣除學校核可之公、喪、病假，上課總出席率至少達三分之二以上。
- 經獎懲抵銷後，未滿三大過。

## 均衡學習

上限6分

- 健康與體育、藝術、綜合活動、科技四領域，達及格者各加1.5分；未達標準者不加分。
- 110學年度前畢業應考生得採計資訊科成績，及格者加1.5分；另藝術領域則採計藝術與人文領域。

國文與英語同屬  
語文領域

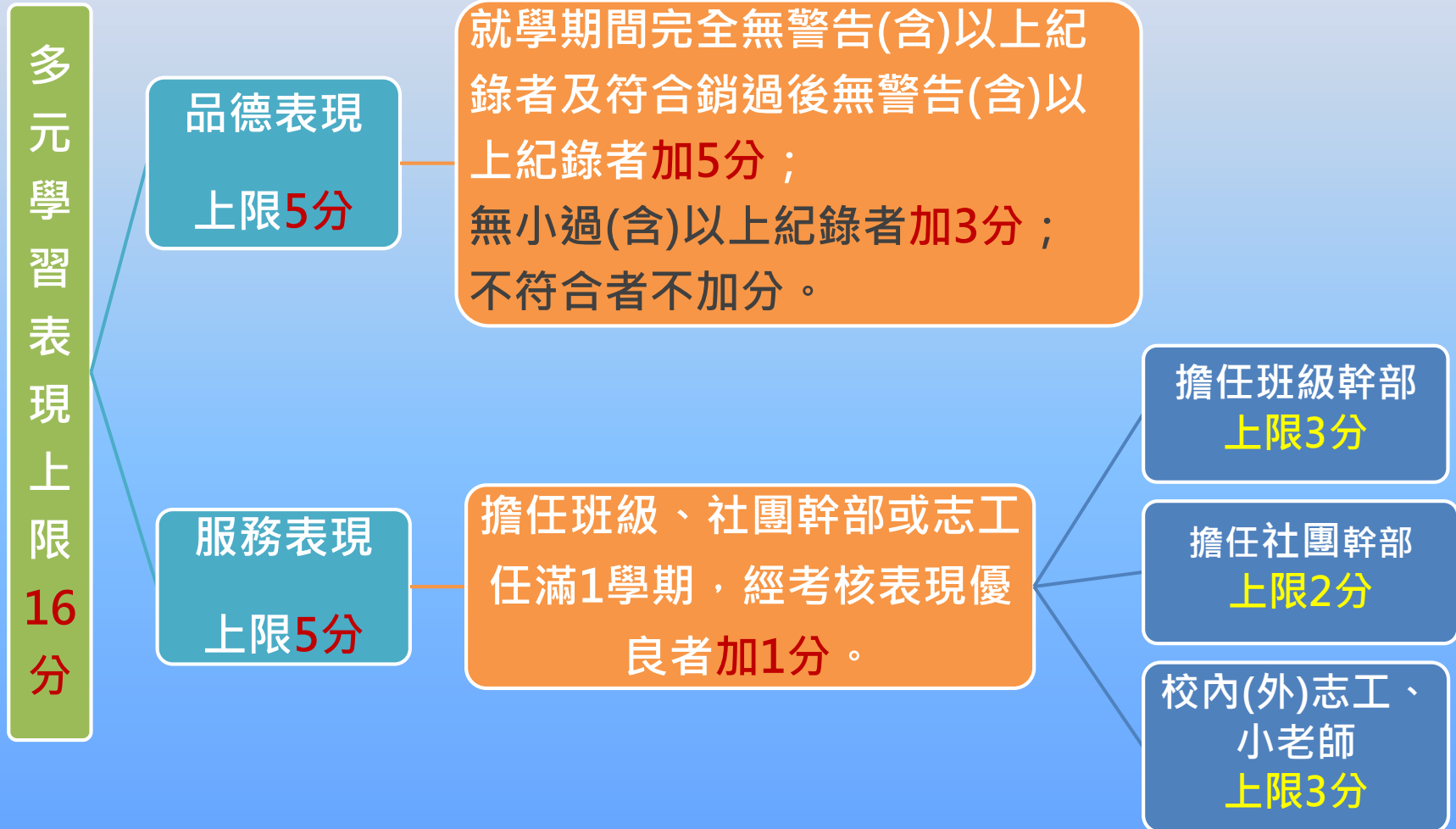
# 畢業診療室

至少**4**個領域  
及格才符合畢業資格

	國文	英語	數學	社會	自然	藝術	健體	綜合	科技	畢業
阿家	80	90	60	65	30	75	80	80	80	✓
阿洪	30	20	50	40	60	70	80	90	50	✓
阿雁	60	70	50	15	70	50	90	80	55	✓
阿豪	20	60	25	45	20	80	70	60	30	✗

40

# 比序項目積分說明



# 比序項目積分說明

多元學習表現  
上限16分

競賽表現  
上限3分

## 1.個人賽：

(1)縣級（含區域）：

第1名0.5分/第2名0.3分/第3名0.2分

(2)全國(含國際)：

第1名1分/第2名0.8分/第3名0.6分/  
第4名0.4分/第五名至入選(含甲等、  
優勝、優選及佳作)0.2分

2.團體賽：依個人賽積分折半計算

體適能表現  
上限3分

1.各單項任一學期達教育部門檻標準者  
各加0.6分

2.單次總成績達金質者另加0.6分；銀質  
者另加0.3分

語文社會  
上限2分

科學數理  
上限2分

藝術技能  
上限2分

# 比序項目積分說明

適性發展

上限6分

- 與「我的志願」相符者 +2 分
- 與「家長建議」相符者 +2 分
- 與「輔導小組建議」相符者 +2 分

國中教育會  
考表現

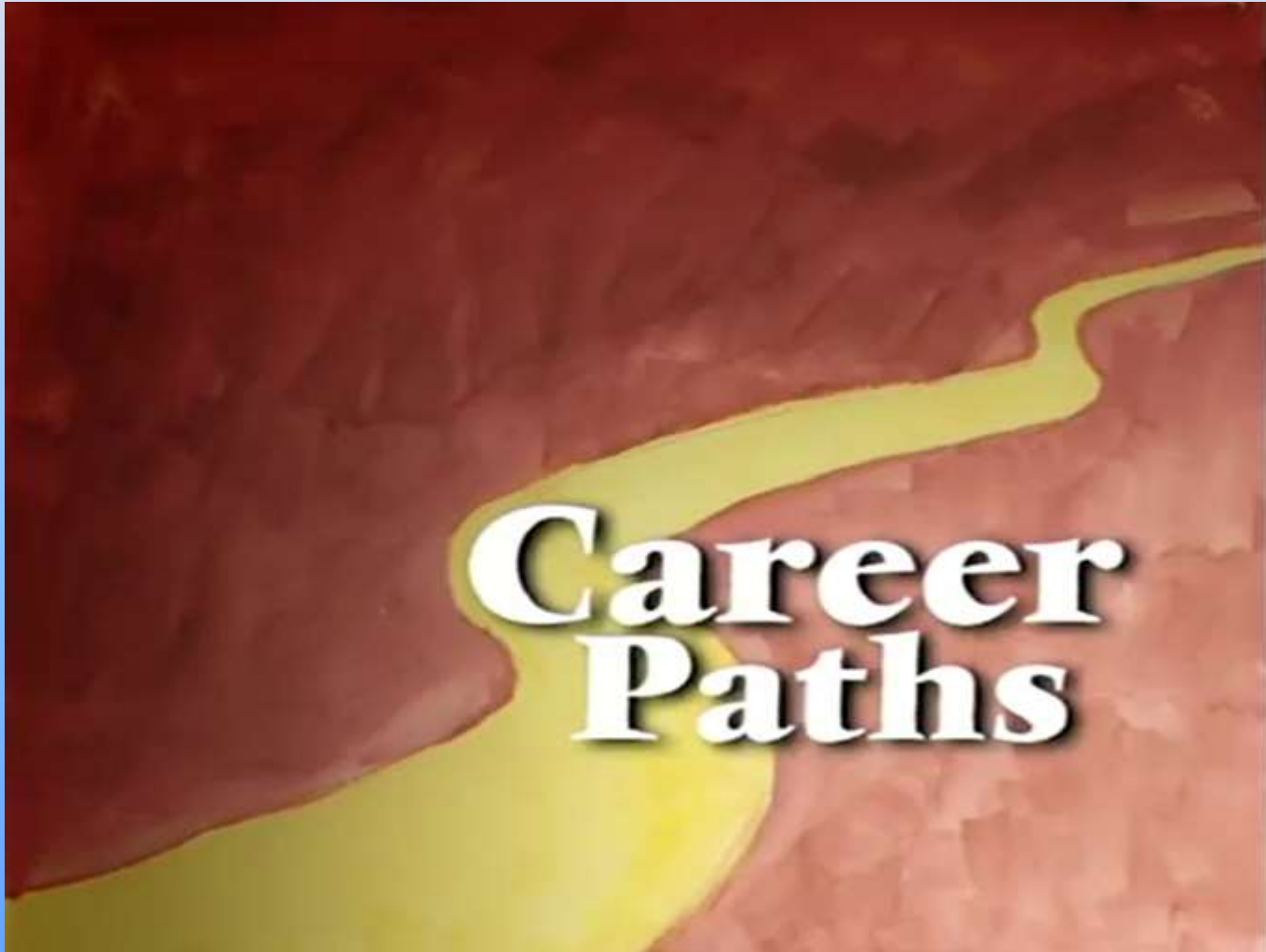
上限15分

- 「精熟」者 每科得 3 分
- 「基礎」者
  - B++ 2.6分
  - B+ 2.3分
  - B 2 分
- 「待加強」者 每科得 1 分

教育會考積分不得超過總積分1/3，加權後亦同



# 我適合



# 比序項目積分 《重要提醒》

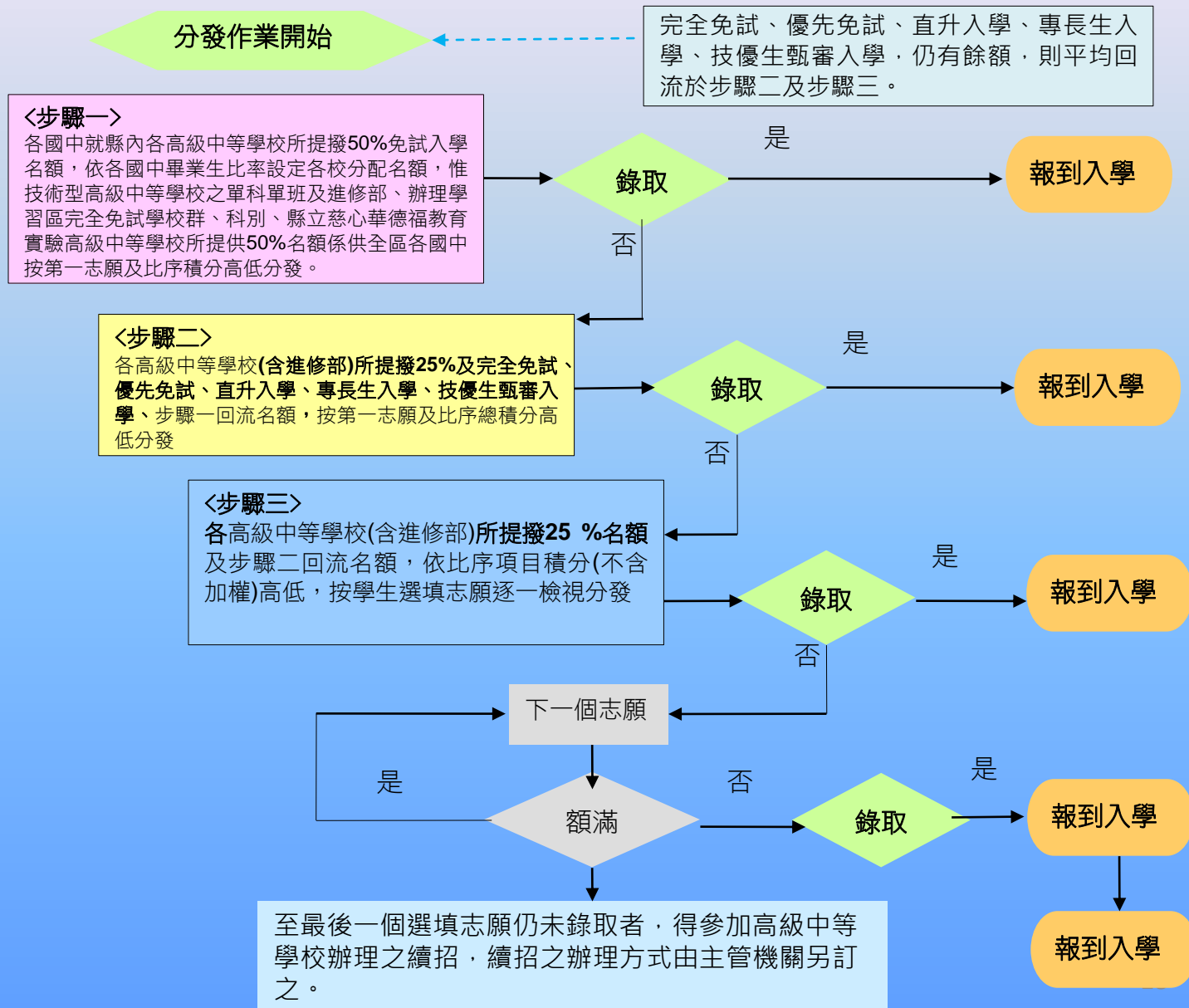
項目		積分結算基準日
1.畢業資格		採計至113年5月31日(星期五)24時截止
2.均衡學習		採計至113年5月31日(星期五)24時截止
3. 多元學習 表現	3-1品德表現	採計至113年5月31日(星期五)24時截止
	3-2服務表現	採計至113年4月30日(星期二)24時截止
	3-3競賽表現	採計至113年4月30日(星期二)24時截止
	3-4體適能表現	採計至113年4月30日(星期二)24時截止
4.適性發展		採計至113年5月31日(星期五)24時截止
5.國中教育會考表現		依實際積分採計

# 比序項目積分 《重要提醒》

- 如有變更就學區之需求，學生比序項目積分計算方式以**變更後**之就學區計算方式計算。
- 另比序項目所指意涵，以**變更後**就學區定義為依歸。

例：基北區-服務學習：僅只有「志工服務」  
不含幹部及小老師，與本就學區有別。

# 宜蘭區免試入學分發流程



# 電腦一次分發

## 〈步驟1〉

各國中就縣內各高級中等學校所提撥**50%**免試入學名額，依各國中畢業生比率設定各校分配名額，惟技術型高級中等學校之單科單班及進修部、辦理學習區完全免試學校群、科別、縣立慈心華德福教育實驗高級中等學校所提供**50%**名額係供**全區**各國中按**第一志願**及比序積分高低分發

# 電腦一次分發

## <步驟2>

各高級中等學校(含進修部)所提撥25%及完全免試、優先免試、直升入學、專長生入學、技優生甄審入學、步驟1回流名額，按**第一志願**及比序總積分高低分發

# 電腦一次分發

## <步驟3>

各高級中等學校(含進修部)所提撥25%名額及步驟2回流名額，依比序項目積分(不含加權)高低，按學生選填志願逐一檢視分發

至最後一個選填志願仍未錄取者，得參加高級中等學校辦理之續招，續招之辦理方式由主管機關另訂之。

# 宜蘭區免試入學超額時比序順序



就國中教育會考之國文、英語、數學、社會、自然各單科依序按成績標示  
(A++>A+>A>B++>B+>B>C)

若經超額比序至最後項目仍同分時，則增額錄取。



(請詳見簡章，以簡章為準)

# 113學年度高級中等學校免試入學超額比序項目積分加權一覽表

學校名稱	積分加權項目	會考加權科目
羅東高中	均衡學習、品德表現	英語、數學
宜蘭高中	均衡學習、品德表現	英語、數學
蘭陽女中	均衡學習、品德表現	英語、數學
慈心華德福	不加權	不加權
南澳高中	不加權	不加權
羅東高工	不加權	不加權
慧燈中學	不加權	不加權
頭城家商	不加權	不加權
蘇澳海事	均衡學習、品德表現	不加權
中道中學	均衡學習、品德表現	不加權

※表列各項目與科目加權比重為**50%**

學校名稱	積分加權項目	會考加權科目
羅東高商	均衡學習、 品德表現	餐飲管理科：英語 其他：不加權
宜蘭高商	均衡學習、 品德表現	綜合高中：英語、數學 資訊科：英語、數學 國際貿易科：國文、英語 資料處理科：國文、英語 多媒體設計科：國文、英語 應用英語科：國文、英語 應用日語科：國文、英語
宜蘭高商 羅東高商 蘇澳高商 頭城高商 進修部	不加權	不加權

※表列各項目與科目加權比重為**50%**

# 拾肆、113學年度宜蘭區高級中等學校免試入學步驟一各國中分配名額一覽表

## 一、各高中

國中代碼	宜蘭縣各國民中學	國立宜蘭高中		國立蘭陽女中	國立羅東高中	縣立南澳高中	縣立慈心高中	私立慧燈中學	私立中道中學
		男	女	女	不限	不限	不限	不限	不限
		普通科	普通科	普通科	普通科	綜合高中 (內含原住民實驗班)	普通科	普通科	普通科
021301	慧燈中學	8	1	8	1			2	1
021310	中道中學	6	1	5	1			2	1
024322	南澳中學	1	0	1	4			1	1
024325	慈心中學	1	0	2	5			1	1
024501	宜蘭國中	11	1	17	1			4	3
024502	中華國中	26	2	28	3			7	5
024503	復興國中	34	3	39	5			10	7
024504	羅東國中	14	2	21	53			3	1
024505	東光國中	5	1	6	18			1	1
024506	國華國中	10	1	13	36			2	1
024507	頭城國中	11	1	15	1			3	2
024508	蘇澳國中	2	0	3	8			1	1
024509	文化國中	5	1	5	14			1	1
024510	南安國中	1	0	1	3			1	1
						11	3		

# 羅東國中第一步驟高中職分配名額

(以簡章內容為準，請詳閱簡章)

高中								
宜中	羅高	蘭女	南澳	慈心	慧燈	中道		
14男.2女	53	21	11綜高.原民(全)	3(全)	3	1		
羅東高工								
資訊科	電子科	電機科	機械科	製圖科	汽車科	建築科	總計	
16(全)	6	6	16(全)	15(全)	7	6	25	
羅東高商								
商經科	國貿科	餐飲科	資處科	綜高	多媒體	總計		
16(全)	15(全)	16(全)	7	10	10(全)	17		
蘇澳海事								
漁業科	輪機科	電子科	食品科	養殖科	航管科	觀光科	總計	
2(全)	8(全)	2(全)	3(全)	2(全)	4(全)	5(全)	0	
頭城家商								
普通科	商業與管理群(資)	表演藝術	幼保科	美容科	流行服飾	觀光科	餐飲科	總計
1(全)	2(全)	14(全)	1(全)	1(全)	1(全)	1(全)	2(全)	0
宜蘭高商								
綜高	資處科	國貿科	資訊科	應用英語	多媒體	應用日語	總計	
5	3	2	16(全)	15(全)	14(全)	16(全)	10	

# 113年宜蘭區主要入學管道

免試入學	特色招生	其他
分區免試	藝才班甄選入學	實用技能學程
<b>學習區完全免試</b>	體育班甄選入學	建教合作班
宜蘭區專長生	專業群科甄選入學	產業特殊需求
技優甄審入學	科學班甄選入學 <small>(宜蘭區無學校辦理此一管道，學生可自覓他區辦理學校報名參加)</small>	運動績優生獨招
直升入學	考試分發入學 <small>(宜蘭區無學校辦理此一管道，學生可自覓他區辦理學校報名參加)</small>	運動績優生甄試
優先免試		身心障礙學生 適性輔導就學安置
五專完全免試		未受政府獎補私校單獨招生 <small>(宜蘭區無學校辦理此一管道，學生可自覓他區辦理學校報名參加)</small>
五專優先免試		
五專聯合免試		

# 學習區完全免試重要日程



5/7-5/8  
報名繳件

6/17  
報到

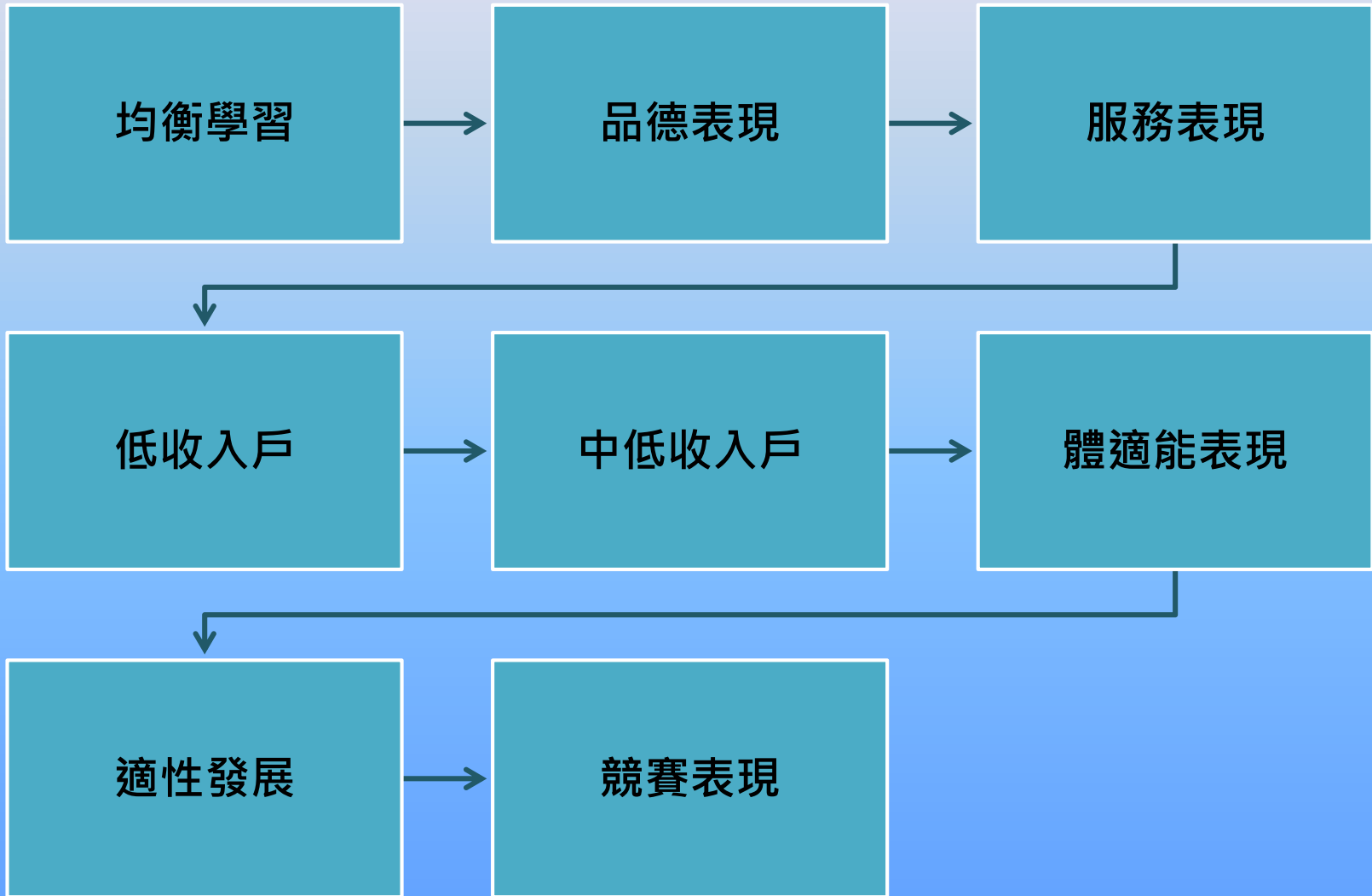
5/16  
錄取公告

6/18  
已報到學生  
放棄錄取資格

# 宜蘭縣學習區完全免試

辦理學校	辦理區域	錄取及增額方式
頭城家商	宜蘭縣全區	<ol style="list-style-type: none"> <li>會考前學生登記報名，可選擇單一學校單一科別，由國中學校集體報名。</li> <li>會考前各招生學校公布各群、科錄取名單。</li> <li>若報名人數多於招生人數時，則同分比序依序錄取，至招生人數足額後不列備取。</li> <li>最後之同分增額超過5%者，由主管機關採合宜之處理措施。</li> <li>招生學校及群、科系請參閱簡章。</li> </ol>
蘇澳海事	宜蘭縣全區	
南澳高中	蘇澳鎮(蘇澳國中、文化國中、南安國中)	
	冬山鄉(冬山國中、順安國中、慈心華德福實驗高級中等學校國中部)	
	南澳鄉(南澳高中附設國中)	
	大同鄉(大同國中)	

# 宜蘭區學習區完全免試超額時比序順序





# 113年宜蘭區主要入學管道

免試入學	特色招生	其他
分區免試	藝才班甄選入學	實用技能學程
學習區完全免試	體育班甄選入學	建教合作班
<b>宜蘭區專長生</b>	專業群科甄選入學	產業特殊需求
技優甄審入學	科學班甄選入學 <small>(宜蘭區無學校辦理此一管道，學生可自覓他區辦理學校報名參加)</small>	運動績優生獨招
直升入學	考試分發入學 <small>(宜蘭區無學校辦理此一管道，學生可自覓他區辦理學校報名參加)</small>	運動績優生甄試
優先免試		身心障礙學生 適性輔導就學安置
五專完全免試		未受政府獎補私校單獨招生 <small>(宜蘭區無學校辦理此一管道，學生可自覓他區辦理學校報名參加)</small>
五專優先免試		
五專聯合免試		

# 宜蘭區專長生入學

## 體育專長生

## 藝術才能專長生

- ◆ 非單獨成班，各項目招生名額分散於不同科別。
- ◆ 報名單一專長類別項目，選填3個志願科別做為分發志願。
- ◆ 按志願順序分發，若有超額者則先比較比序項目總積分，同分時再依序比較各項目積分。

# 宜蘭區專長生重要日程



5/23-5/24  
報名繳件

6/14  
錄取公告

6/17  
報到

6/18  
已報到學生  
放棄錄取資格

# 宜蘭區專長生比序項目-體育專長

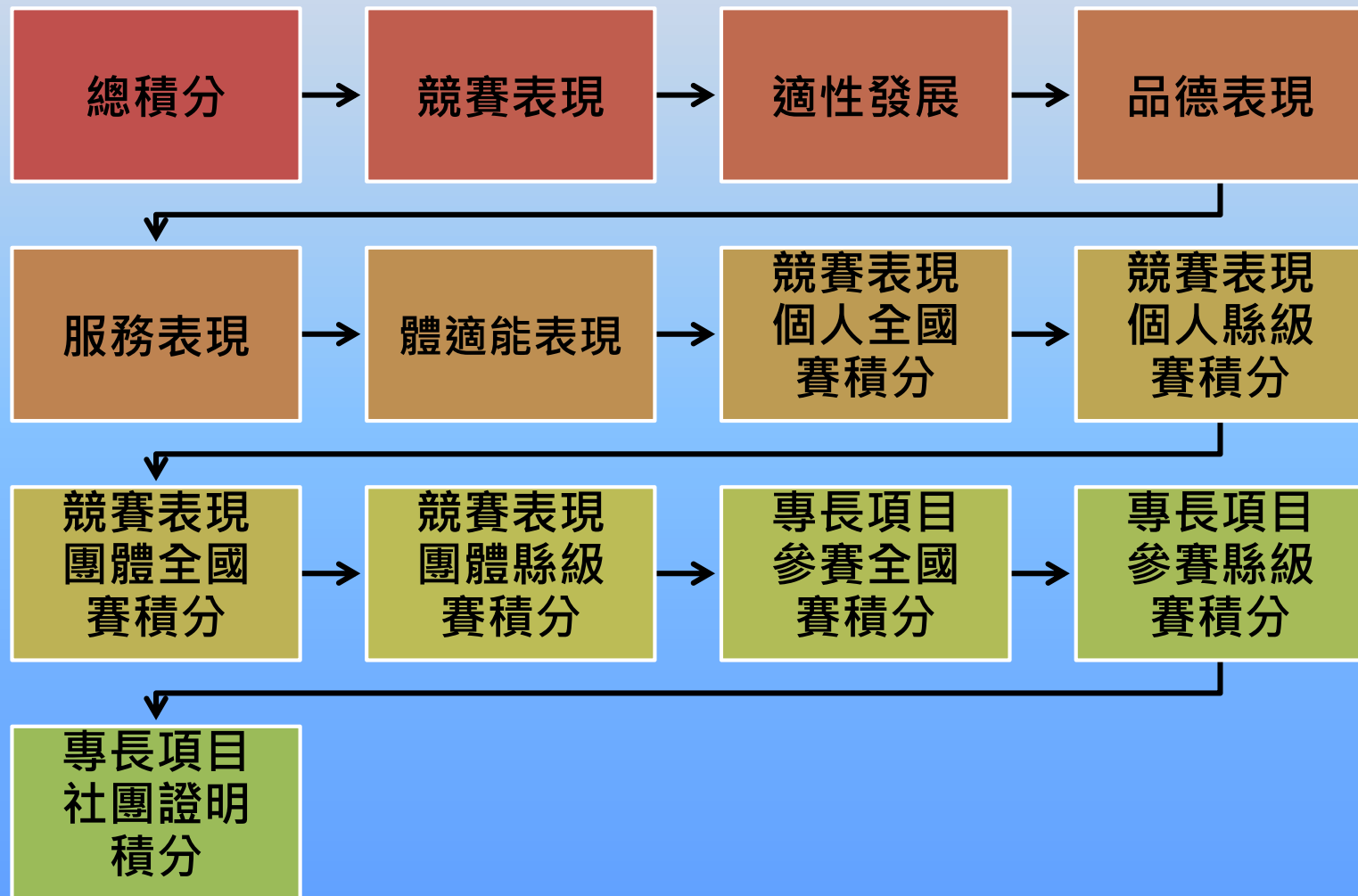


# 專長生比序項目-藝術才能專長



# 宜蘭區專長生超額時比序順序

依志願順序分發，如報名人數超過學校招生名額者，則依下列順序進行比序。



# 113年宜蘭區主要入學管道

免試入學	特色招生	其他
分區免試	藝才班甄選入學	實用技能學程
學習區完全免試	體育班甄選入學	建教合作班
宜蘭區專長生	專業群科甄選入學	產業特殊需求
<b>技優甄審入學</b>	科學班甄選入學 <small>(宜蘭區無學校辦理此一管道，學生可自覓他區辦理學校報名參加)</small>	運動績優生獨招
直升入學	考試分發入學 <small>(宜蘭區無學校辦理此一管道，學生可自覓他區辦理學校報名參加)</small>	運動績優生甄試
優先免試		身心障礙學生 適性輔導就學安置
五專完全免試		未受政府獎補私校單獨招生 <small>(宜蘭區無學校辦理此一管道，學生可自覓他區辦理學校報名參加)</small>
五專優先免試		
五專聯合免試		

# 技優甄審入學流程及重要日程

5/23-5/24  
報名繳件

6/14  
錄取公告

6/17  
報到

6/18  
已報到學生  
放棄錄取資格





# 國中技藝技能優良學生甄審入學

- 辦理方式：先於宜蘭區免試入學作業辦理。
- 志願選填：每名學生以單一選科、志願多校為原則。
- 資格條件：參加技藝技能競賽、科學展覽績優者，或國中應屆畢（結）業生技藝教育課程成績優良者。
  - 以技藝技能優良身分入學者，以就讀高級中等學校相關專業群科(職業類科)為限。

## • 分發方式：

依總積分高低順序及志願順序分發相關職業群科就讀；同分者，參酌各招生區免試入學超額比序條件積分對照表高低順序分發。

## • 錄取名額：

國立學校每班內含2名，私立學校每班外加2名。

# 技藝優良甄審採計項目



# 技藝優良甄審-宜蘭區招生學校

- 國立頭城家商(含進修部)
- 國立宜蘭高商(含進修部)
- 國立羅東高商(含進修部)
- 國立羅東高工(含進修部)
- 國立蘇澳海事(含進修部)
- 縣立南澳高中進修部(餐飲管理科)

# 113年宜蘭區主要入學管道

免試入學	特色招生	其他
分區免試	藝才班甄選入學	實用技能學程
學習區完全免試	體育班甄選入學	建教合作班
宜蘭區專長生	專業群科甄選入學	產業特殊需求
技優甄審入學	科學班甄選入學 <small>(宜蘭區無學校辦理此一管道，學生可自覓他區辦理學校報名參加)</small>	運動績優生獨招
<b>直升入學</b>	考試分發入學 <small>(宜蘭區無學校辦理此一管道，學生可自覓他區辦理學校報名參加)</small>	運動績優生甄試
優先免試		身心障礙學生 適性輔導就學安置
五專完全免試		未受政府獎補私校單獨招生 <small>(宜蘭區無學校辦理此一管道，學生可自覓他區辦理學校報名參加)</small>
五專優先免試		
五專聯合免試		

# 直升入學重要日程

5/18-5/19  
參加國中教育  
會考

5/30-6/7  
報名

6/14  
錄取公告

6/17  
報到

6/18  
報到後聲明  
放棄錄取



# 宜蘭區直升入學學校

辦理學校	名額數	外加名額
慧燈高中	189	4+4
中道高中	49	1+1

# 113年宜蘭區主要入學管道

免試入學	特色招生	其他
分區免試	藝才班甄選入學	實用技能學程
學習區完全免試	體育班甄選入學	建教合作班
宜蘭區專長生	專業群科甄選入學	產業特殊需求
技優甄審入學	科學班甄選入學 <small>(宜蘭區無學校辦理此一管道，學生可自覓他區辦理學校報名參加)</small>	運動績優生獨招
直升入學	考試分發入學 <small>(宜蘭區無學校辦理此一管道，學生可自覓他區辦理學校報名參加)</small>	運動績優生甄試
<b>優先免試</b>		身心障礙學生 適性輔導就學安置
五專完全免試		未受政府獎補私校單獨招生 <small>(宜蘭區無學校辦理此一管道，學生可自覓他區辦理學校報名參加)</small>
五專優先免試		
五專聯合免試		

# 優先免試入學重要日程



6/1

國中端集  
體報名

6/8-6/9

實作式評  
量/面談

6/14

錄取公告

6/17

報到

(上午9點前)

6/17

已報到學生  
放棄錄取資格

(中午12點前)



# 宜蘭區優先免試辦理學校

辦理學校	名額數	外加名額
慈心華德福	64	2+2

# 宜蘭區112學年度免試入學 升學人數統計表

## 112學年度免試入學升學人數統計表

	招生名額	報名人數	錄取人數	錄取身分
一般生	3,346	2,422	2,420	不含以一般生錄取之原住民生71人與身障生19人
原住民	83	116	115	以一般生錄取71外加生錄取44
身心障礙生	83	38	38	以一般生錄取19外加生錄取19
總計	3,512	2,576	2,573	

註1：招生名額總數含免試入學、學習區完全免試入學(回流)、直升入學(回流)、優先免試(回流)、技優甄審(回流)、實用技能(回流)等各招生管道總計。

註2：報名人數僅呈現免試入學報名人數

# 112學年度前三志願錄取率 (108~112學年度)

	108	109	110	111	112
第一志願 錄取率	79.21%	76.12%	84.34%	84.83%	86.86%
第二志願 累計錄取率	87.21%	86.03%	94.20%	96.01%	97.20%
第三志願 累計錄取率	90.37%	89.71%	96.24%	98.36%	98.83%

# 歷年未錄取人數統計 (108~112學年度)

	108	109	110	111	112
未錄取人數 (人)	51	45	13	6	3

◆112年報名學生平均選填志願數：**16個**

◆未錄取學生平均選填志願數**2.7個**

志願數	人數
1	0
2	1
3	2

◆上表為未錄取學生志願選填狀況

# 113年宜蘭區主要入學管道

免試入學	特色招生	其他
分區免試	藝才班甄選入學	實用技能學程
學習區完全免試	體育班甄選入學	建教合作班
宜蘭區專長生	專業群科甄選入學	產業特殊需求
技優甄審入學	科學班甄選入學 <small>(宜蘭區無學校辦理此一管道，學生可自覓他區辦理學校報名參加)</small>	運動績優生獨招
直升入學	考試分發入學 <small>(宜蘭區無學校辦理此一管道，學生可自覓他區辦理學校報名參加)</small>	運動績優生甄試
優先免試		身心障礙學生 適性輔導就學安置
五專完全免試		未受政府獎補私校單獨招生 <small>(宜蘭區無學校辦理此一管道，學生可自覓他區辦理學校報名參加)</small>
五專優先免試		
五專聯合免試		

# 五專主要入學管道流程圖



# 五專完全免試入學重要日程

1/15

簡章發  
售及公  
告

5/1-5/8  
國中集體  
報名

5/16  
錄取公告

5/17-6/14  
各校辦理報  
到作業

6/18  
報到後聲明  
放棄截止日



# 五專完全免試招生重點

- 全國不分區辦理單獨招生，共28所126科五專學校參加。
- 完全不採計國中教育會考成績。
- 僅限國中應屆畢業生參加。
- 每位免試生僅得選擇1個學校科組志願並由國中學校至五專完免報名系統採團體報名作業。
- 113招生名額提供超過1700個招生名額。
- 招生缺額回流至五專聯合免試招生。





# 五專完全免試辦理學校

## 北區13所

- 致理科技大學
- 臺北城市科大
- 宏國德霖科大
- 耕莘醫護專校
- 新生醫護專校
- 黎明技術學院
- 康寧大學
- 龍華科技大學
- 臺北海洋科大
- 中華科技大學
- 馬偕醫護專校
- 聖母醫護專校
- 德育護理健康學院

## 中區3所

- 南開科技大學
- 中臺科技大學
- 仁德醫護專校

## 南區12所

- 臺東專科學校
- 中華醫事科大
- 大仁科技大學
- 敏惠醫護專校
- 崇仁醫護專校
- 慈惠醫護專校
- 美和科技大學
- 輔英科技大學
- 南臺科技大學
- 樹人醫護專校
- 育英醫護專校
- 文藻外語大學

※註：招生科組以各校公告之113學年度五專完免單獨招生簡章為準。

# 五專完全免試比序項目

比序項目	積分	積分計算方式		說明 (※積分採計時間至113年4月30日)
多元學習 表現 服務學習	15分	2	每1學期	擔任班級幹部、小老師或社團幹部 <b>滿1學期得2分</b> 。同1學期同時擔任班級幹部、小老師或社團幹部，仍以2分採計。
		0.5分	每1小時	參加校內服務學習課程及活動，或於校外參加志工服務或社區服務 <b>每滿1小時得0.5分</b> 。
均衡學習	28分	7分	符合1個領域	健康與體育、藝術、綜合活動及科技四領域，國中 <b>前5學期平均成績及格達60分(含)以上者</b> 。
其他	5分	各校自訂	各校自訂	各校自訂，且性質 <b>不能</b> 與前2項比序項目相同。
總積分	48分			
同分比序 順序	( 示例 ) 1. 其他 ( 其他有利審查資料，如就讀動機、讀書計畫、檢定或競賽表現 ) 2. 服務學習 - 幹部 3. 服務學習 - 服務時數 4. 均衡學習			各校自訂，至少4項，且第1項須為「其他」項。 <b>※不得採計在校成績。</b>

# 五專優先免試入學重要日程

1/15

簡章發售及  
公告

5/20-5/24

採「國中集體  
報名」和「個  
別網路報名」

6/6-6/11

網路志願選填

6/14

錄取公告

6/18

報到(含報到  
後聲明放棄)



# 五專優先免試招生重點

- 開放**非應屆畢業生**及**具有同等學力者**報名。
- **應屆**畢業生可採「國中集體報名」或「個別網路報名」。
- **非應屆**畢業生或具**同等學力**者，採「個別網路報名」。
- 全國**不分區**招生，共41所五專學校參加。
- 112學年度招生名額以【**國立學校不低於80%、私校不低於60%**】為原則，提供**超過12,000個(約81% ↑)**招生名額，讓有志學子更有機會能夠就讀五專理想科組，適性選擇邁入技職，為新的學習生涯跨出第一步。

# 五專優先免試錄取方式

- 採網路選填志願辦理分發，可不限地區、學校、科組，至多可選擇30個志願。



上網填志願



全國不分區

統一電腦分發



報到

- 依超額比序項目核算「**總積分**」及「**同分比序項目順序**」，進行比序排定學生分發順位，再按學生所選填登記之志願序進行統一電腦分發。

# 五專優先免試比序積分採計項目

總積分

101分

多元學習表現  
上限15分

國中教育會考  
上限33分

技藝  
優良  
3分

弱勢  
身分  
3分

均衡  
學習  
21分

志願序  
(1-30)  
26分

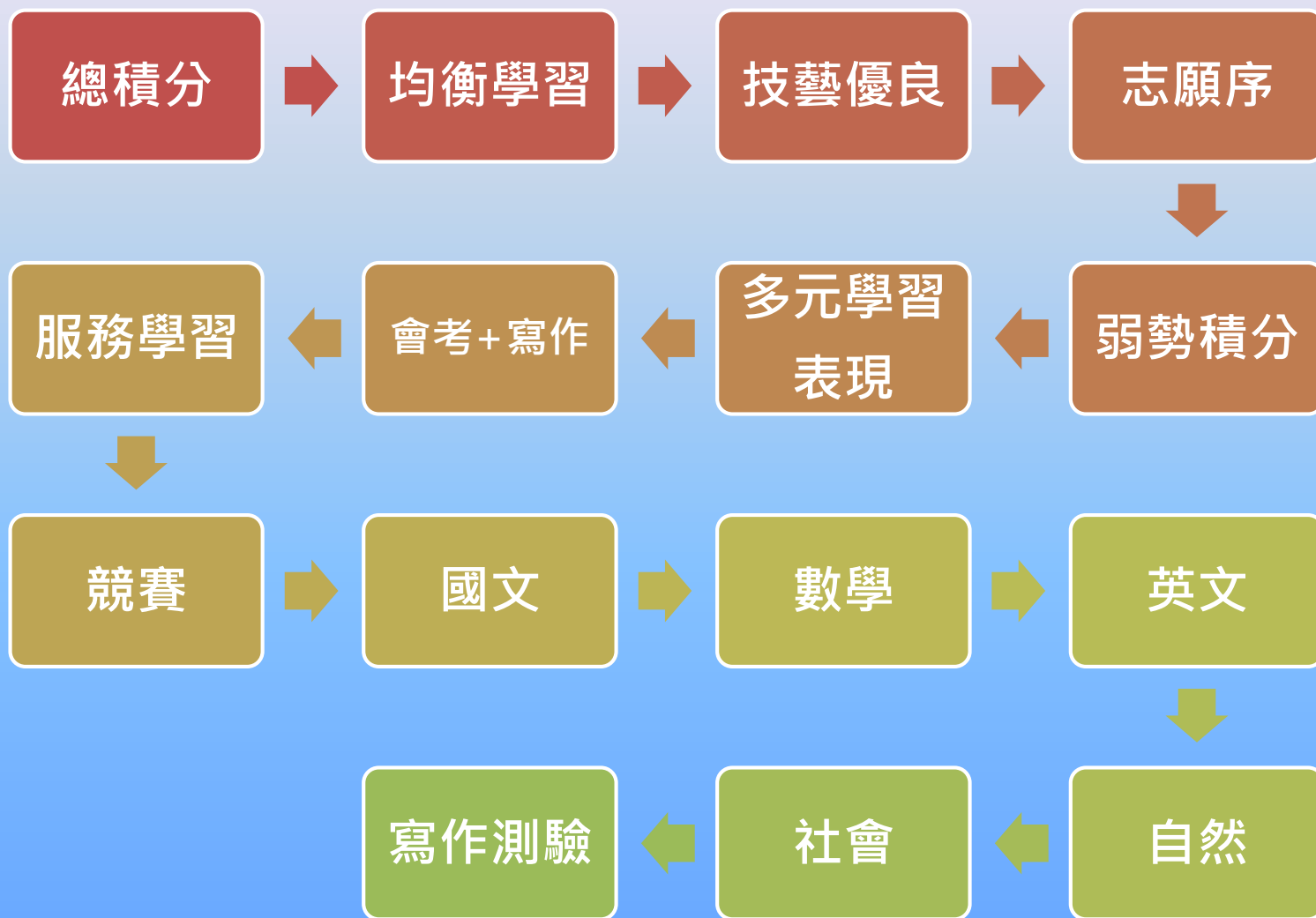
競賽表現  
7分

服務學習  
15分

國語、數學、  
英語、自然、  
社會  
32分

寫作測驗  
1分

# 五專優先免試超額比序順序



註：積分採計無論是否採計會考成績，同分比序項目皆為一致標準，且均包含會考相關科目之比序。

# 五專聯合免試入學重要日程

1/15

簡章發售  
及公告

報名(國中集體  
通訊報名、個別  
網路與通訊報名)

6/30

現場報名

6/20-28

7/5

寄發現場登  
記分發報到  
通知單

7/10

現場登記分  
發報到

7/15

報到後放棄  
錄取資格





# 五專聯合免試招生重點

- 應屆、**非應屆**畢業生及**具同等學力者**皆可報名(同五專優免)。
- **分北、中、南3區辦理招生**，各區限報名1所五專學校(**一區一校**)。
- 錄取方式皆採「**現場登記分發報到**」方式。
- 各招生學校依「**超額比序項目**」核算總積分的高低依序分發，總積分相同時，再依各校所訂之**比序項目**順位進行比序，排定分發順序。

# 五專聯合免試招生學校

## 北區

(含宜蘭、花蓮)  
共17校

國立臺北科技大學	國立臺北商業大學	致理科技大學
慈濟科技大學	敏實科技大學	臺北城市科技大學
<b>中華科技大學</b>	龍華科技大學	宏國德霖科技大學
台北海洋科技大學	德育護理健康學院 (原經國管理暨健康學院)	黎明技術學院
馬偕醫護管理專科學校	耕莘健康管理專科學校	聖母醫護管理專科學校
新生醫護管理專科學校	康寧大學	

## 中區

(含苗栗、雲林)  
共6校

國立虎尾科技大學	國立臺中科技大學
弘光科技大學	南開科技大學
<b>中臺科技大學</b>	仁德醫護管理專科學校

## 南區

(含臺東、澎湖)  
共18校

國立高雄科技大學	國立高雄餐旅大學	國立澎湖科技大學
國立臺南護理專科學校	國立臺東專科學校	南臺科技大學
正修科技大學	輔英科技大學	中華醫事科技大學
美和科技大學	<b>大仁科技大學</b>	育英醫護管理專科學校
樹人醫護管理專科學校	慈惠醫護管理專科學校	敏惠醫護管理專科學校
崇仁醫護管理專科學校	文藻外語大學	嘉南藥理大學

# 五專聯合免試錄取方式

- 採現場登記分發報到方式辦理。
- 各校訂定「通知參加現場登記分發人數之倍率」，亦即依據各校招生名額乘上登記分發人數之倍率※，決定通知參加現場登記分發之學生人數。  
※最高為3倍率，例如招生名額為20人，至多可聯絡60人前來撕榜。
- **被通知參加現場登記分發**之學生於指定時間至所報名招生學校參加現場登記分發報到，由各招生學校依「超額比序總積分」以及「同分比序積分項目順序」所排定之分發順位，依序分發選科錄取。
- 分發作業至各科組招生名額額滿或已無可分發學生為止。

# 五專聯合免試比序積分採計項目

總積分  
50分

多元學習表現  
上限16分

國中教育會考  
上限15分

技藝優良  
3分

弱勢身分  
3分

均衡學習  
6分

適性輔導  
3分

其他  
(學校自訂)  
5分

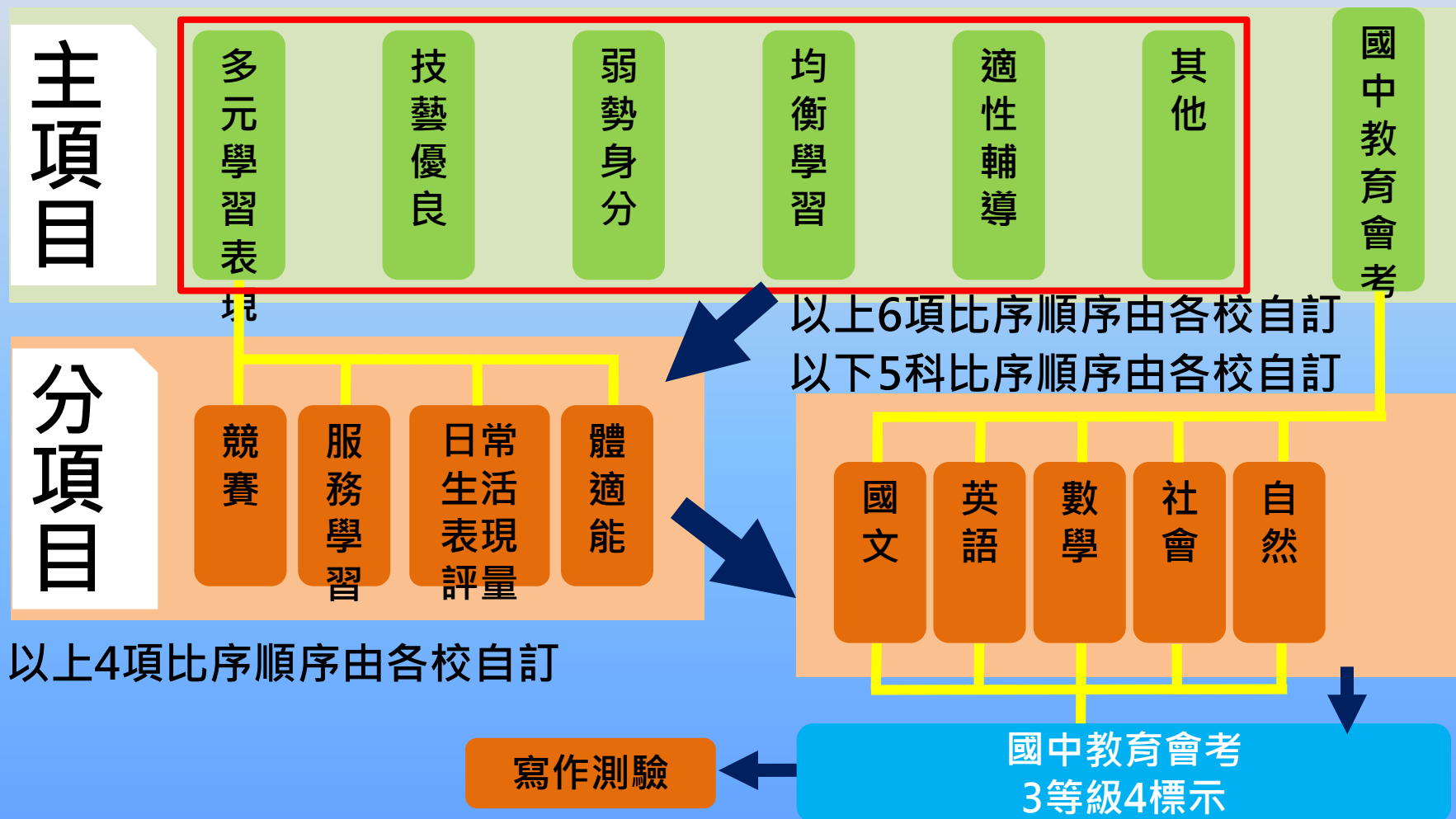
競賽表現  
7分

服務學習  
7分

日常生活  
表現評量  
4分

體適能  
6分

# 五專聯合免試超額比序順序



# 五專完免、優免與聯免入學之比較

項目	五專完全免試入學	五專優先免試入學	北、中、南區 五專聯合免試入學
報名資格	應屆畢業生	應屆、非應屆畢業生、符合同等學力資格者皆可報名	同左
招生名額	簡章名額	簡章名額	各區簡章名額 實際名額： <b>113年6月21日(五)</b> 網路公告
辦理時間	5月上旬至6月中旬	5月下旬至6月中旬	6月下旬至7月中旬
同時間進行之其他入學管道	學習區完全免試入學	高級中等學校各就學區優先免試入學、技優甄審入學、直升入學、實用技能學程輔導分發、特色招生專業群科甄選入學	高級中等學校各就學區免試入學、特色招生考試分發入學
報名方式	國中集體報名	國中集體報名、個別網路報名	國中集體報名 個別網路、 <b>通訊</b> 及 <b>現場</b> 報名
積分證明單	五專完免超額比序項目積分證明單	五專入學專用「 <b>優先</b> 免試入學」超額比序項目積分證明單	五專入學專用「 <b>聯合</b> 免試入學」超額比序項目積分證明單
積分採計權重	各積分採計項目皆以原始積分加總， <b>無加權權重</b>	各積分採計項目皆以原始積分加總， <b>無加權權重</b>	各招生學校可加權採計部分主項目至多3項， <b>加權權重以1.5倍</b> 為上限
會考成績	<b>不採計</b>	<b>國立學校</b> 及 <b>護理科</b> 必採計國中教育會考成績， <b>但無會考成績亦可報名</b> ；其餘由各校訂定是否採計國中教育會考成績	各招生學校 <b>皆有</b> 採計國中教育會考成績
同分比序項目順序	各校自訂，至少4項，且第1項須為「其他」項	由招生委員會 <b>統一訂定</b>	<b>各校自訂</b>
志願選擇	不限學校、地區，但限1校1科組	不限學校、地區、科組，至多 <b>30個</b> 志願	各區限擇1所五專學校（ <b>一區一校</b> ）
錄取方式	由各招生學校公告錄取名單	採 <b>網路選填志願</b> ，由招生委員會進行志願序 <b>統一電腦分發</b> ，並公告錄取名單	採 <b>現場登記分發報到</b> 方式辦理


超額比序項目		五專完全免試入學		五專優先免試入學		各區五專聯合免試入學		
		採計說明	積分上限	採計說明	積分上限	採計說明	積分上限	
多元學習表現	競賽	不採計	--	採計簡章所列之國際競性賽及全國性競賽，以及縣市政府主辦之區域及縣市競賽獲獎。	7	採計簡章所列之國際競性賽及全國性競賽，以及地方政府機關主辦之區域及縣市競賽獲獎。	7	
	服務學習	1. 班級幹部、小老師或社團幹部，任滿一學期得 <b>2</b> 分。 2. 校內服務學習課程及活動，或於校外參加志工服務或社區服務，滿1小時得 <b>0.5</b> 分。	15	1. 班級幹部、小老師或社團幹部，任滿一學期得2分。 2. 校內服務學習課程及活動，或於校外參加志工服務或社區服務，滿1小時得 <b>0.25</b> 分。	15	1. 班級幹部、小老師或社團幹部，任滿一學期得1分。 2. 校內服務學習課程及活動，或於校外參加志工服務或社區服務滿 <b>8</b> 小時得1分。	7	16
	日常生活表現評量	不採計	--	不採計	--	採計獎懲紀錄。	4	
	體適能	不採計	--	不採計	--	採計體適能檢測成績。	6	
技藝優良		不採計	--	依技藝教育課程單一學期之百分制成績 <b>擇優採計</b> ，分成4級得1、1.5、2.5、3分。	3	依技藝教育課程單一學期之百分制成績 <b>擇優採計</b> ，分成3級得1、2、3分。	3	
弱勢身分		不採計	--	低收入戶得3分、中低收入戶、直系血親尊親屬支領失業給付及特殊境遇家庭子女得1.5分。	3	符合低收入戶、中低收入戶、直系血親尊親屬支領失業給付子女或特殊境遇家庭子女其中一種身分者皆得2分。	2	
均衡學習		每項學習領域5學期平均成績60分以上各得7分。	28	每項學習領域5學期平均成績60分以上各得7分。	21	每項學習領域5學期平均成績60分以上各得2分。	6	


超額比序項目		五專完全免試入學		五專優先免試入學		各區五專聯合免試入學	
		採計說明比較	積分上限	採計說明比較	積分上限	採計說明比較	積分上限
適性輔導		不採計	--	不採計	--	採計《生涯發展規劃書》中家長、導師、輔導教師勾選之意見	3
國中教育會考	國文、 數學、 英語、 自然、 社會	完全不採計		每科目依照3等級4標示 (A <sup>++</sup> 、A <sup>+</sup> 、A、B <sup>++</sup> 、B <sup>+</sup> 、 B、C) 成績各得6.4~1分	32	每科目依照3等級(精熟、基礎、待加強)成績各得3~1分。	15
	寫作測驗			依據寫作測驗級分數成績得最高1分，並作為同分比序項目順序之最後順位	1	僅作為同分比序項目順序，不納入積分採計項目	--
志願序		不採計	--	依照志願順序得21~26分	26	不採計	--
其他 (招生學校自訂項目)		由招生學校自行訂定採計項目及積分採計方式	5	不採計	--	由招生學校自行訂定採計項目及積分採計方式	5
總積分合計上限		48分		101分		50分(未含加權)	



# 五專招生管道怎麼選

- 
- 若學生對於「**就近入學**」的需求較為明確，則可參加五專完全免試入學，選擇離家近的學校報名。

- 
- 若學生對於「**科組**」的需求較為明確，則建議可以參加五專優先免試入學，全國不分區，可選填30個志願。

- 
- 若學生對於「**學校**」的需求較為明確，則建議可以參加五專聯合免試入學，鎖定志願學校科組。

# 其他五專招生管道-五專免試續招

- 經五專完全免試入學、五專優先免試入學及各區五專聯合免試入學招生後，仍有招生名額之五專招生學校得經教育部核准辦理續招，分發作業由五專續招學校自行訂定之招生規定辦理。
- 各校辦理五專免試續招時間，**與高級中等學校相同時間**開始辦理（約7月底~8月初），有意報名者可至**技專校院招生策略委員會**網站（<http://www.techadmi.edu.tw>）查詢招生學校科組名額等資訊

# 其他五專招生管道

## -特色招生甄選入學(七年一貫)

- 七年一貫制為特殊的藝術類科教育學制，學生修業期間前5年視同五專生，五年級在校生成績及格者，應參加公開升級甄試；通過甄試者得直升並繼續後2年大學部(二技)學業。
- 未參加或未通過升級甄試者，由學校視其修業情形，發給修業證明或五專副學士學位證書。
- 學生完成七年一貫制學業，成績及格者，授予藝術學士學位。

# 其他五專招生管道

## -特色招生甄選入學(七年一貫)

招生學校	招生系別	名額	辦理日程
台南應用 科技大學	美術系	100	報名：113年2月16日(五)起至 113年3月13日(三)止 考試：113年3月30日(六) 放榜：113年4月9日(二) 正取生報到：113年4月22日(一)前
	音樂系	55	
	舞蹈系	45	

# 其他五專招生管道 - 其他特殊專班招生

招生學校	招生名額	報名日期	限制條件
慈濟科技大學 五專護理科原住民單獨招生	75名	113年2月底前 (簡章公告)	限25歲以下具原住民身分
慈濟科技大學 衛生福利部玉里醫院五專護理科 花東專班獎助生單獨招生	5名	預定於12月底 公告(簡章公告)	限設籍在臺東或花蓮地區
馬偕醫護管理專科學校【東部地區】 五專護理科獎助生甄選入學招生	48名	5月中旬~ 6月中旬	限設籍在臺東或花蓮地區
國立臺南護理專科學校五專老人服務事業科 原住民單獨招生	30名	即日起至113年3月底前	限25歲以下具原住民身分
德育護理健康學院 澎湖地區五專護理科單獨招生	10名	113年2月底前	限澎湖縣公私立國民中學應屆或非應屆畢業生，或具同等學力資格者。

# 113年宜蘭區主要入學管道

免試入學	特色招生	其他
分區免試	藝才班甄選入學	實用技能學程
學習區完全免試	體育班甄選入學	建教合作班
宜蘭區專長生	專業群科甄選入學	產業特殊需求
技優甄審入學	科學班甄選入學 <small>(宜蘭區無學校辦理此一管道，學生可自覓他區辦理學校報名參加)</small>	運動績優生獨招
直升入學	考試分發入學 <small>(宜蘭區無學校辦理此一管道，學生可自覓他區辦理學校報名參加)</small>	運動績優生甄試
優先免試		身心障礙學生 適性輔導就學安置
五專完全免試		未受政府獎補私校單獨招生 <small>(宜蘭區無學校辦理此一管道，學生可自覓他區辦理學校報名參加)</small>
五專優先免試		
五專聯合免試		

# 藝才班甄選入學

## 管道一

### 甄選入學聯合分發

- 招生作業分術科測驗及分發作業二階段辦理。
- 術科測驗：不得施以學科成就測驗。
- 術科成績送鑑輔會鑑定後，通過者始得報名分發作業。
- 分發作業：以術科測驗分數及學生志願作為入學依據，並得以國民中學會考成績作為入學門檻。

## 管道二

### 競賽表現

- 競賽表現特別優異者，可提出書面審查資料
- 依「高中藝術才能美術(音樂類、舞蹈類)類學生競賽表現採認參照標準進行書面審查。
- 經鑑輔會鑑定通過後，即可報到入學。
- 戲劇班無此一管道

# 藝才班甄選入學重要日程



2/19-3/1

- 術科測驗報名

➤ 113.01.03  
簡章公告

4/13-4/14

- 術科測驗

- 4/13-4/14 藝才班(音樂班、舞蹈班)術科測驗

4/20-4/21

- 4/20-4/21 藝才班(美術班、戲劇班)術科測驗

6/7-6/13

- 分發報名

➤ 113.05.22  
通過資優鑑定者始得報名分發

6/24-6/28

- 志願選填

7/9

- 分發放榜

7/10

- 報到

7/11

- 報到後放棄錄取



# 藝才班甄選入學重要提醒(1/2)

- 強烈提醒考生於術科測驗外，均須報名該年度國中教育會考，因各招生學校可針對國中教育會考、術科測驗某科目或總成績設定門檻。
- 非應屆國中畢業生亦可報名，惟須自行線上報名及寄送資料。
- 「術科測驗」及「聯合分發」分別報名，需同一區。

# 藝才班甄選入學重要提醒(1/2)

- 「術科測驗」及「聯合分發」分別報名，需同一區。
- 報名聯合分發者，可同時報名免試入學。但僅能擇一報到，或於藝才班報到後依期限內辦理放棄聲明
- 術科測驗報名費用為
  - ◆ 音樂班2,800元、美術班1,200元、舞蹈班2,000元、  
戲劇班1,700元
  - ◆ 低收入戶、中低收入戶子女或其直系血親尊親屬支領失業給付者，免收取報名費。

# 藝才班競賽表現入學重要日程

3/18-  
3/25

報名(由國  
中端報名)

113.05.22

資優鑑定

音樂班  
舞蹈班

4/2 放榜  
4/9 報到  
4/10報到後  
放棄錄取

美術班

4/9 放榜  
4/16報到  
4/17報到後  
放棄錄取

7/11

報到後放  
棄錄取



# 競賽表現入學報名資格

- 國中在學期間，參加**全國**學生音樂、美術、舞蹈比賽**個人組**決賽，成績獲**前三等**獎項
- 國中在學期間，參加**國際性**正式音樂、美術、舞蹈比賽**個人賽**，成績獲**前三等**獎項。
- 須依簡章規定檢附國際性比賽相關佐證資料，以供鑑輔會審查。

# 競賽表現入學重要提醒

- 本管道各招生學校名額至少**2名**以上**不等**，每位學生僅限向**一區一校**申請。
- 各招生學校參採項目積分及同分排序等均有所不同，請務必詳閱簡章內各校錄取方式規定，請審慎選擇。
- **強烈建議**本管道學生仍應同時報名管道一之術科測驗，以確保入學選擇之權益。

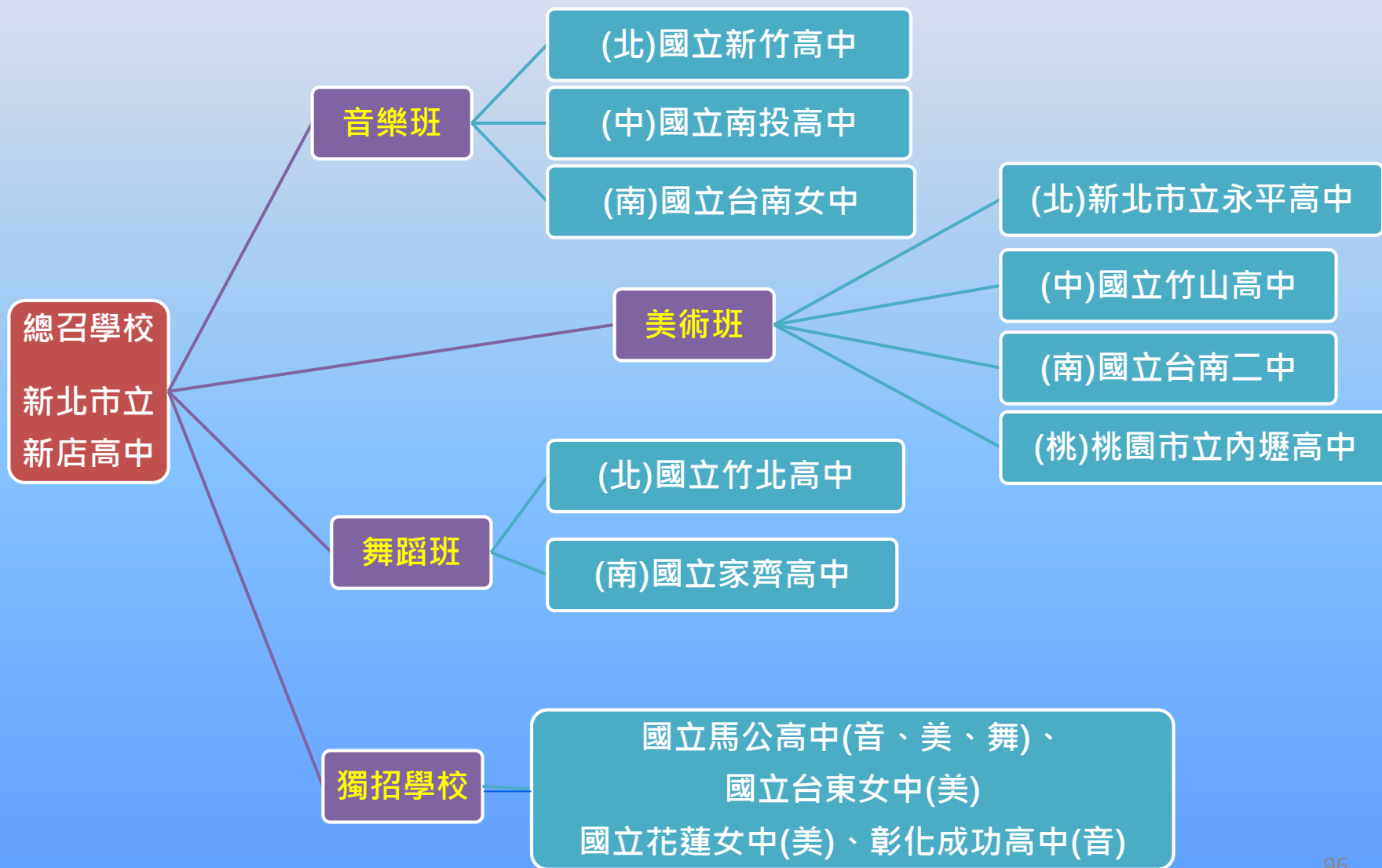
# 競賽表現入學重要提醒

- 報名「以競賽表現入學」同時報名參加**同區**「術科測驗」者，「以競賽表現入學」辦理完成後，若聲明不參加術科測驗且繳還准考證正本者，得於**期限內**向主委學校申請退還聯合術科測驗報名費。
- 本管道辦理完畢所餘名額，將**流用**至「甄選入學聯合分發」，並由各區重新公告之。
- 本管道錄取者，請務必於**期限內**辦理報到或放棄，以確保流用名額之正確性，**完成放棄手續**後，始得參加本年度其他入學管道。

# 藝才班甄選入學

辦理學校	藝才班類別	招生人數
羅東高中	音樂班	25名 (含競賽表現2名)
宜蘭高中	美術班	25名 (含競賽表現2名)
蘭陽女中	舞蹈班	25名 (含競賽表現2名， 男女兼收)

# 113學年度各類藝才班各區主委學校





# 藝才班甄選入學其他重點提醒

- 國中普通班學生也能報名，不限藝才班學生。
- 只要對藝術才能有興趣之國中畢業生且具該類別術科能力者，均得報名；請國中端協助加強對普通班學生宣導入學資訊。
- 具備**中華民國國籍**者始能取得資優鑑定及藝術才能鑑定之資格。
- 身心障礙及原住民等特殊身分學生於術科測驗分發時，得以外加名額分發，每校各外加1人。
  - \* 聯合術科測驗成績達各校錄取標準者(**不受各校術科門檻及國中教育會考門檻限制**)，其術科測驗加權總成績經優待計算後（原住民 \*1.1、身心障礙\*1.25）
  - \* 其他特殊身分學生各依其升學優待規定辦理

# 藝才班甄選入學其他重點提醒

- 113學年度高中藝才班特色招生甄選入學國中教育會考錄取門檻採計調整加註標示(B+、B++) 學校



## 【音樂班】

- 北區：師大附中、武陵高中、中正高中
- 南區：高雄中學



## 【美術班】

- 北區：師大附中、新竹女中、中正高中
- 桃園區：陽明高中、內壢高中
- 中區：斗六高中、豐原高中、嘉義高中、臺中一中
- 南區：臺南二中、前鎮高中、鳳新高中



## 【舞蹈班】

- 北區：中正高中

※門檻採計調整內容仍以公布之簡章為準

# 體育班甄選入學重要日程

4/29-5/1

術科測驗  
報名

5/4

術科測驗

5/6

放榜

7/11

報到

7/15

報到後放  
棄錄取

# 體育班甄選入學

辦理學校	招生類別及人數	
宜蘭高中	田徑-9名 籃球-9名(男)	足球-12名(男)
羅東高中	田徑-10名 划船-12名	輕艇-8名
蘇澳海事	五人制足球-10名 籃球-7名(男)	柔道-10名
南澳高中	籃球-15名 柔道-5名	射箭-5名 田徑-5名

# 113年宜蘭區主要入學管道

免試入學	特色招生	其他
分區免試	藝才班甄選入學	實用技能學程
學習區完全免試	體育班甄選入學	建教合作班
宜蘭區專長生	<b>專業群科甄選入學</b>	產業特殊需求
技優甄審入學	科學班甄選入學 <small>(宜蘭區無學校辦理此一管道，學生可自覓他區辦理學校報名參加)</small>	運動績優生獨招
直升入學	考試分發入學 <small>(宜蘭區無學校辦理此一管道，學生可自覓他區辦理學校報名參加)</small>	運動績優生甄試
優先免試		身心障礙學生 適性輔導就學安置
五專完全免試		未受政府獎補私校單獨招生 <small>(宜蘭區無學校辦理此一管道，學生可自覓他區辦理學校報名參加)</small>
五專優先免試		
五專聯合免試		

# 專業群科甄選入學重要日程

3/11-  
3/15  
報名

4/13-  
4/14  
術科測  
驗

5/20  
術科成  
績公告

6/14  
放榜

6/17  
報到

6/18  
報到後  
放棄錄  
取



# 宜蘭區招生學校

學校	科系	名額
國立頭城家商	流行服飾科	12名
	美容科	8名

# 113年宜蘭區主要入學管道

免試入學	特色招生	其他
分區免試	藝才班甄選入學	實用技能學程
學習區完全免試	體育班甄選入學	建教合作班
宜蘭區專長生	專業群科甄選入學	產業特殊需求
技優甄審入學	科學班甄選入學 (宜蘭區無學校辦理此一管道，學生可自覓他區辦理學校報名參加)	運動績優生獨招
直升入學	考試分發入學 (宜蘭區無學校辦理此一管道，學生可自覓他區辦理學校報名參加)	運動績優生甄試
優先免試		身心障礙學生 適性輔導就學安置
五專完全免試		未受政府獎補私校單獨招生 (宜蘭區無學校辦理此一管道，學生可自覓他區辦理學校報名參加)
五專優先免試		
五專聯合免試		



# 科學班重要日程

2/22-3/6  
報名繳件

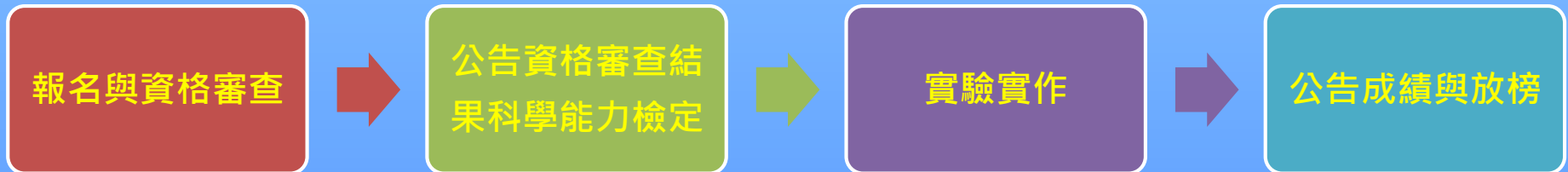
3/16  
科學班科學能力檢定

依各招生學校公告日程  
實驗實作與面談

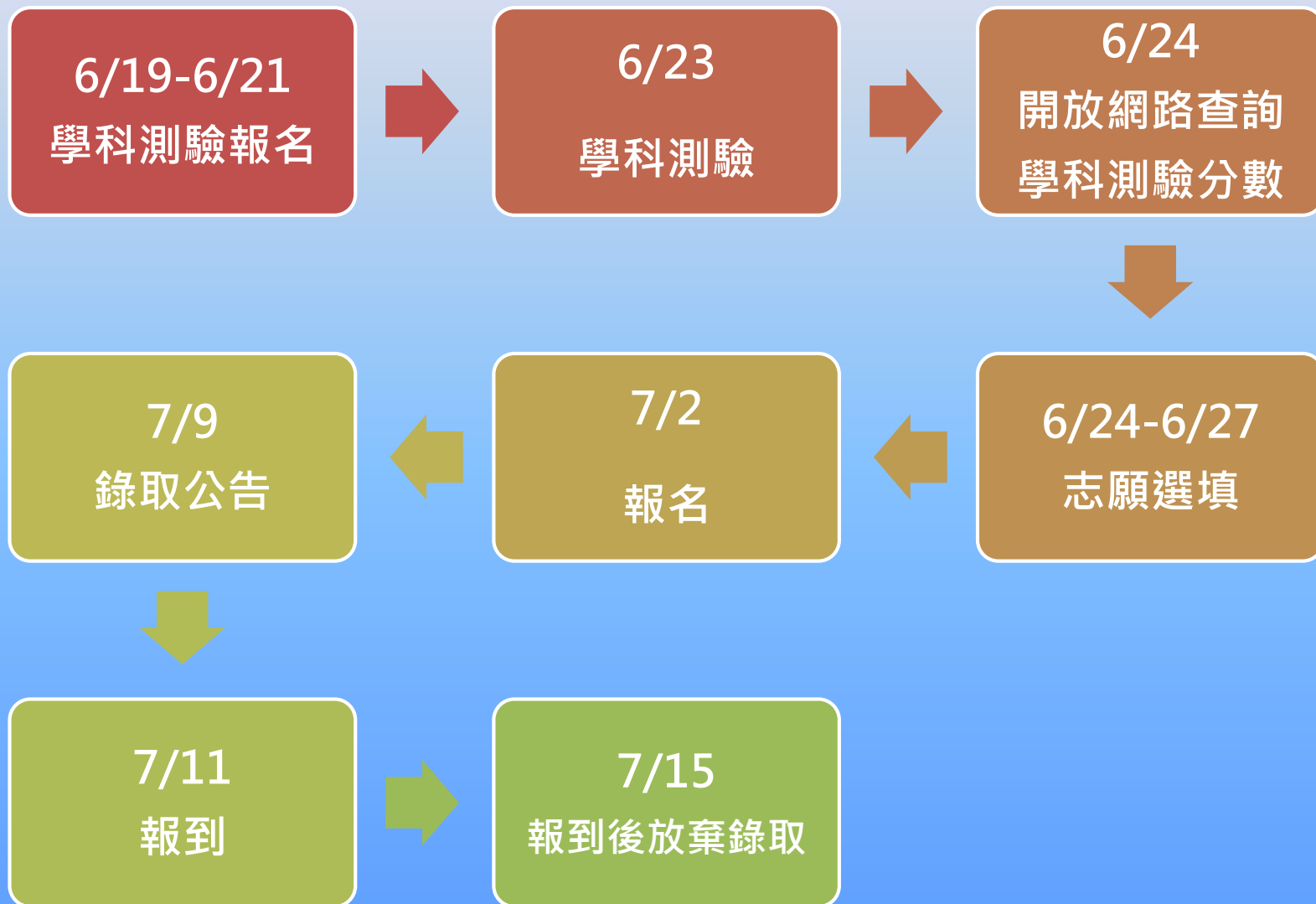
4/8  
報到

# 科學班入學方式說明

- 招生對象：凡國民中學應業畢業生或符合「特殊教育學生調整入學年齡及修業年限實施辦法」之國中學生
- 科學班採各校單獨招生，同時考試。
- 招生流程與方式如下：



# 特色招生考試分發重要日程



# 特色招生考試分發入學說明

- 各高中職考量學校歷史、內外部優勢條件、願景目標及社會需求後規畫特色班級，並遴選性向、興趣與能力符合的學生
- 以學科發展為主軸，遴選方式也多以學科測驗為主。
- 採國中會考成績為入學門檻，並加考1-3科學科測驗成績，併同學生志願作為分發依據。
- 提醒考生自行選擇就學區報名後，在該區考試、提交志願及分發，一次分發到位。

# 113年宜蘭區主要入學管道

免試入學	特色招生	其他
分區免試	藝才班甄選入學	實用技能學程
學習區完全免試	體育班甄選入學	建教合作班
宜蘭區專長生	專業群科甄選入學	產業特殊需求
技優甄審入學	科學班甄選入學 <small>(宜蘭區無學校辦理此一管道，學生可自覓他區辦理學校報名參加)</small>	運動績優生獨招
直升入學	考試分發入學 <small>(宜蘭區無學校辦理此一管道，學生可自覓他區辦理學校報名參加)</small>	運動績優生甄試
優先免試		身心障礙學生 適性輔導就學安置
五專完全免試		未受政府獎補私校單獨招生 <small>(宜蘭區無學校辦理此一管道，學生可自覓他區辦理學校報名參加)</small>
五專優先免試		
五專聯合免試		

# 實用技能學程重要日程



5/23-5/24  
報名繳件

6/15  
放榜

6/17  
報到

6/18  
報到後放棄

# 實用技能學程輔導分發優先順序

## ※分發對象優先順序

曾選習國中技藝教育應屆畢(結)業生

曾選習國中技藝教育非應屆畢(結)業生

未曾選習國中技藝教育應屆畢(結)業生

未曾選習國中技藝教育非應屆畢(結)業生

# 實用技能學程輔導分發優先順序

※相同志願申請人數超過招生名額時

(一)曾選習國中技藝教育應屆及非應屆畢(結)業生

1.曾參加各直轄市、縣(市)政府主辦之技藝競賽或成果展，獲獎並為低收入戶者。

2.曾參加各直轄市、縣(市)政府主辦之技藝競賽或成果展，獲獎者。

3.低收入戶。

4.職群綜合表現積分。

5.總積分相同時，由各分區小組訂定優先分發順序。



# 實用技能學程輔導分發優先順序

※相同志願申請人數超過招生名額時

(二)未曾選習國中技藝教育應屆及非應屆畢(結)業生

1.低收入戶。

2.中低收入戶。

3.家戶年所得新臺幣三十萬元以下。

4.家戶年所得新臺幣六十萬元以下。

5.家戶年所得新臺幣一百一十四萬元以下。

6.具技藝學習傾向，並持有學校證明者。

7.特殊表現及國中綜合活動領域前五學期平均成績加總後，依分數高低進行分發。

# 實用技能學程各校招生名額

辦理學校	招生群別	招生科別	人數
頭城家商	美容造型群	美髮技術科	33人(1+1)
	餐旅群	餐飲技術科	33人(1+1)
		觀光事務科	33人(1+1)
宜蘭高商	商業群	商用資訊科	33人(1+1)
羅東高商	餐旅群	餐飲技術科	33人(1+1)
		觀光事業科	33人(1+1)
蘇澳海事	食品群	烘焙食品科	33人(1+1)
羅東高工	機械群	機械加工科	33人(1+1)

※身障及原住民學生名額為上述招生名額外加2%

# 建教合作班重要日程



5/23-5/24  
報名

6/5  
放榜

6/17  
報到

6/18  
報到後放棄

# 建教合作班

- 招生方式

- 各校自行招生，不受免試就學區規定之限制
- 採免試入學，不採計學生於國中階段在校學習領域評量成績。若報考學生人數高於主管機關核定之招生名額時，採面談、口試、實作等方式辦理評選，評選成績相同時，以經濟弱勢者優先錄取。

# 建教合作班

- 招生管道優點
  - ✓ 學習專業實用技能
  - ✓ 實習訓練期間有生活津貼
  - ✓ 享有免學費及雜費補助
  - ✓ 畢業後可免試直升科大(產學攜手)
- 招生學校：國立羅東高工

# 產業特殊需求

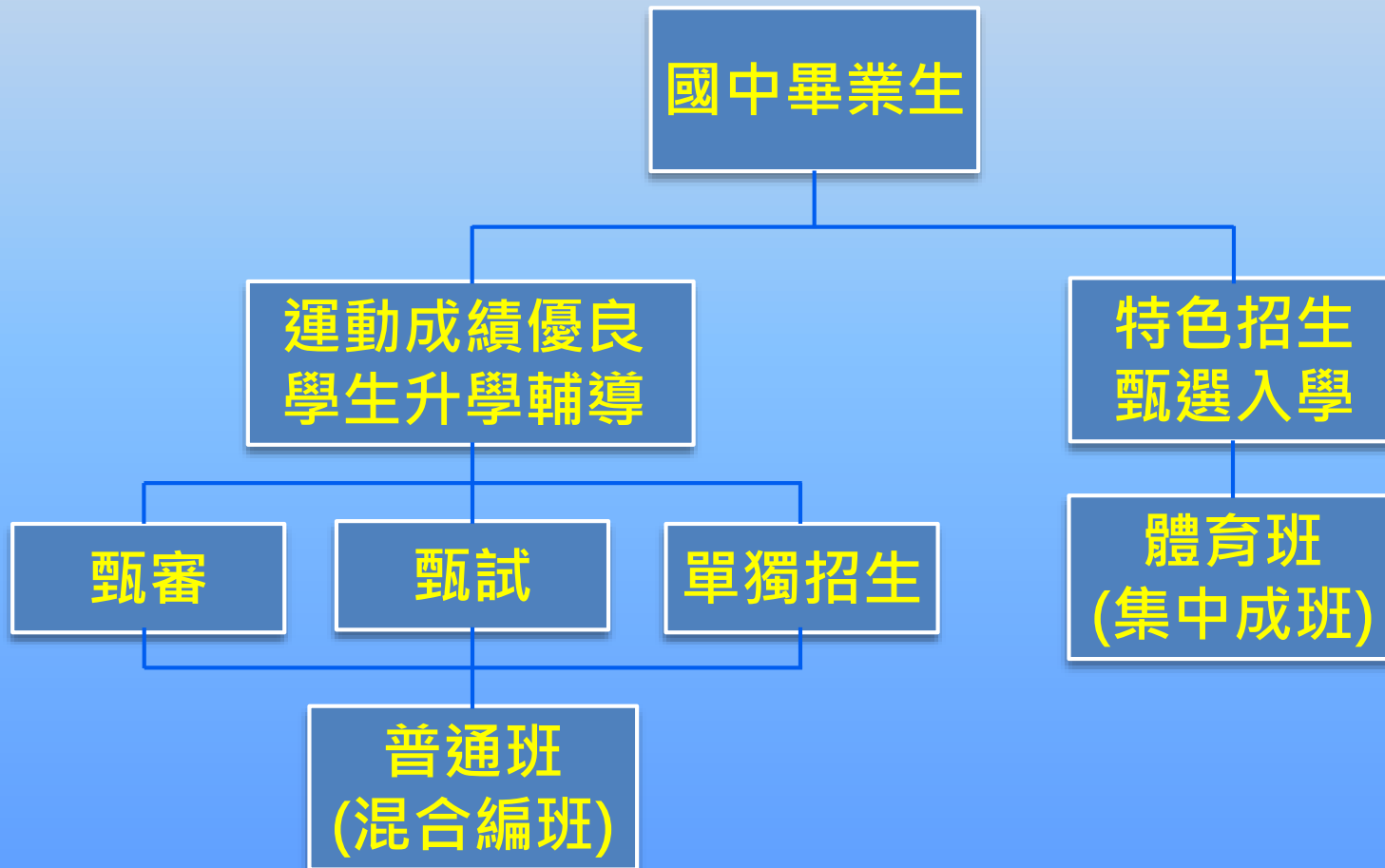
- 優點：補助具中華民國國籍，就讀產業特殊需求類科學生三年之學費及雜費。不包括代收代付費(使用費)、代辦費及其他法規規定得收取之費用，餘依教育部訂頒之各該年度補助高級中等學校產業特殊需求類科要點辦理。

# 產業特殊需求-宜蘭區招生學校

學校	科別
國立蘇澳海事	漁業科
	輪機科
	水產食品科
	水產養殖科
	航運管理科

# 運動績優生甄試/單獨招生

- 法規依據：中等以上學校運動成績優良學生升學輔導辦法

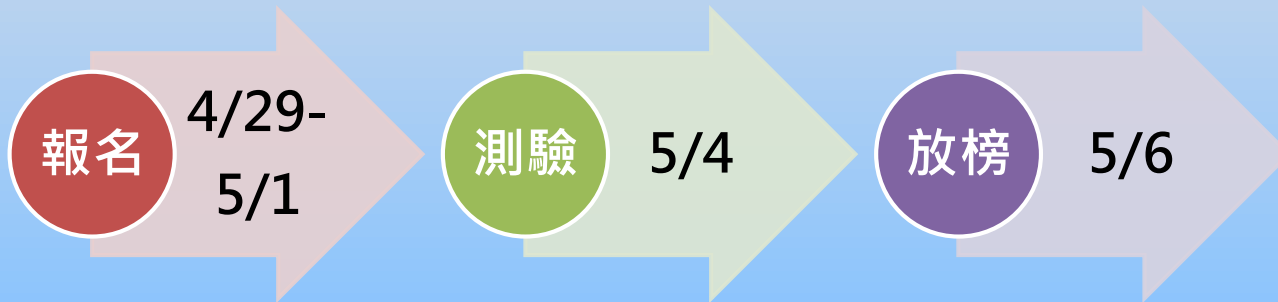




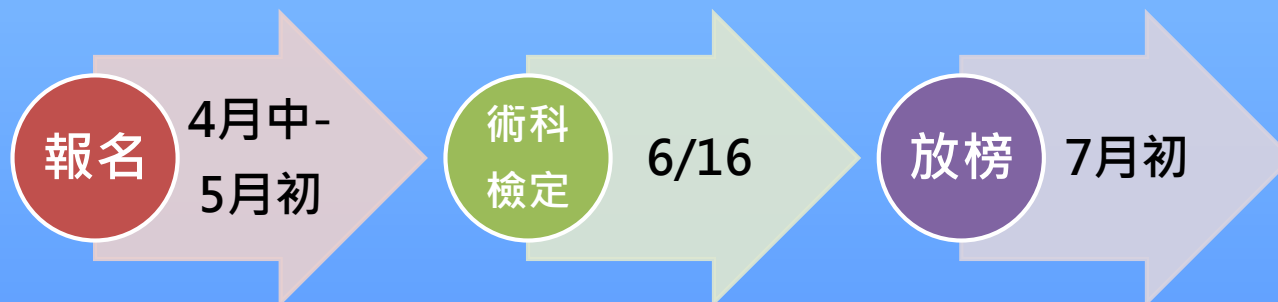
# 運動績優生重要日程表



- 運動績優獨招



- 運動績優甄試



# 宜蘭區運動績優生招生學校

- 甄試：

依招生學校所提名額，按學生下列成績，經第十四條第二項術科檢定通過後，依學生志願分發入學。但具有相同運動種類國家代表隊證明或參加個人賽符合甄試資格者，免參加術科檢定。

- 宜蘭區招生學校及名額

招生學校	運動項目	名額
宜蘭高商	田徑	2名

# 宜蘭區運動績優生招生學校

- 單獨招生：依招生學校所提名額，經該校辦理之運動成績優良學生升學考試通過。
- 宜蘭區招生學校及名額

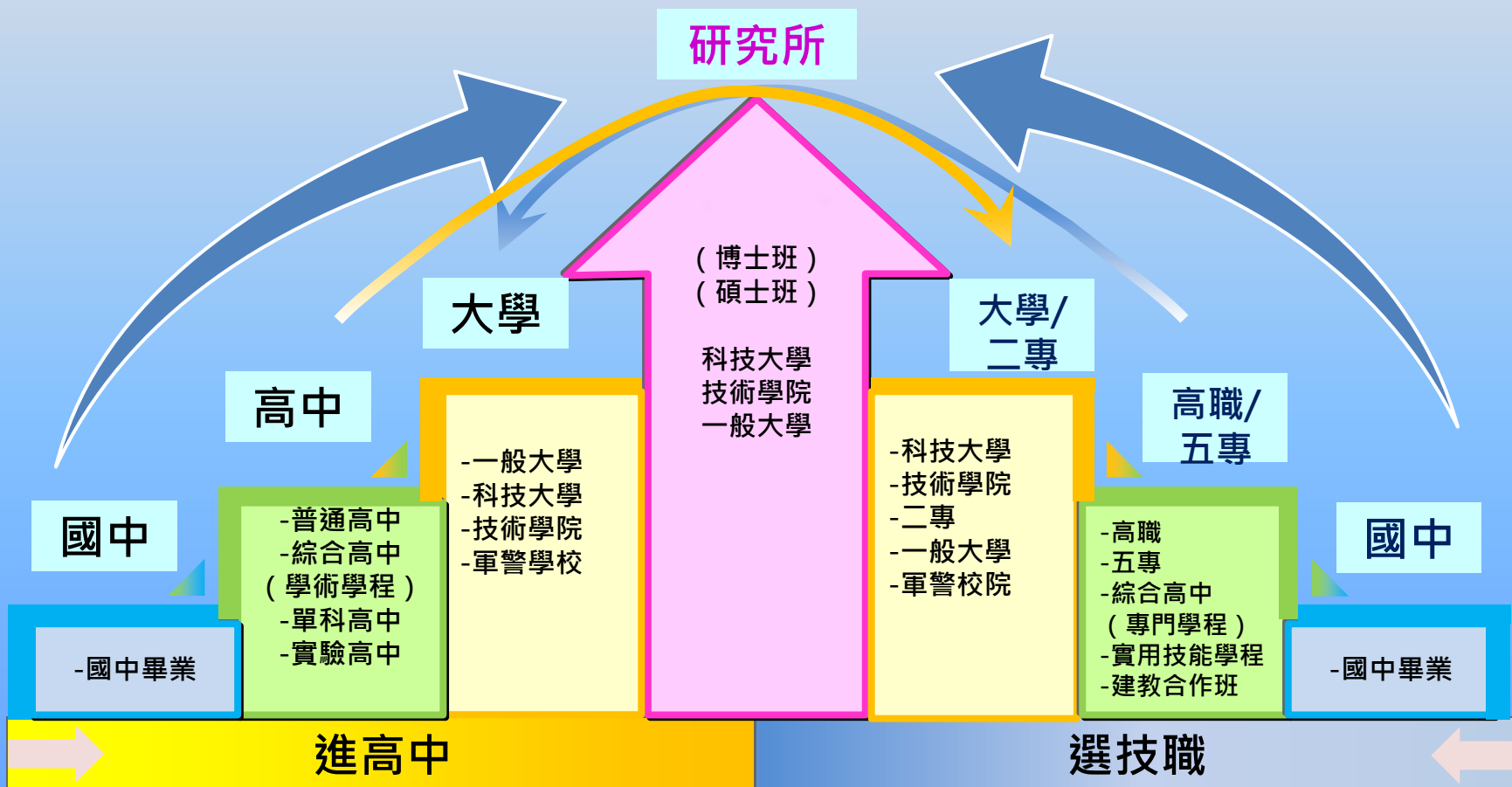
招生學校	運動項目	名額
頭城家商	男子排球	6名
羅東高商	武術	6名
	體操	2名
羅東高工	籃球	5名
	橄欖球	7名
	棒球	15名
慧燈高中	籃球	10名

# 單獨招生

- 「獨立招生」是各校針對特殊選才，自行開設的招生方式。各校招生辦法不同，有些會採計國中教育會考成績、或獎勵、競賽等多元學習表現，再加上書面資料審查、面試、口試及術科考試等，各校規定不一，需仔細參閱各校招生簡章。
- 宜蘭區無辦理單獨招生學校。

# 志願選填與輔導

# 國中畢業生升學進路階梯圖



# 高級中等學校進路比較

	讀技術型高中	讀普通高中
課程特色	以 <b>群科專業技術</b> 為導向	以 <b>學術研究</b> 為導向
主要課程	以 <b>重實務技術之科目</b> 為主 (專業科目、實習課程、專題實作等)	以 <b>基礎知識學科</b> 為主 (國文、英文、數學、歷史、地理、物理、化學、生物等)
學生特質	操作能力強	對學術研究興趣濃厚
證照	專業證照	無強調
升學考試	四技二專統一入學測驗	大學學科能力測驗、分科測驗
升學進路	以科技大學、技術學院為主； 一般大學為輔	以一般大學為主； 科技大學、技術學院為輔
未來發展	<b>出路明確</b> ，實務及技術能力強， 所學與職場所需能力接軌	基礎學科強，但所學於職場較無 接軌，以 <b>研究型工作</b> 為主

# 「以群招生」說明

## 廣化 跨科試探

- 學生以群招生入學，高一不分科別，藉由跨科別的試探課程或體驗活動，廣化試探了解各科別的學習內容與自己的興趣、性向與潛力。

## 強化 適性選擇

- 高一強化學生適性輔導，協助學生瞭解自己興趣、性向與潛力，高二起參考學習成效並參照分科辦法，選擇科別就讀。

## 深化 多元展能

- 學生廣化試探、擇其所愛、適性選擇、適才適所，期望學生都能愛其所選、樂於學習、多元展能、適性揚才。



# 宜蘭區辦理以群招生學校

辦理學校	招生群(科)別	畢業科別	規劃試探課程及辦理特色
國立頭城高級 家事商業職業 學校	商業與管理群	電子商務科 資料處理科	<p>◎規劃試探課程為(高一)：</p> <ol style="list-style-type: none"><li>1. 網紅電商行銷術</li><li>2. 影音整合創作</li></ol> <p>◎辦理特色</p> <ol style="list-style-type: none"><li>1. 以群招生，有利於國中畢業生適性選擇。</li><li>2. 透過群科課程發展彈性，以利培育跨域課程多元樣態。</li><li>3. 建構群科分流之精準試探機制，增益學生適性探索與發展機會。</li><li>4. 提供群科跨域合作與發展平台，裨益學生未來之職涯轉換需求。</li></ol>

# 家長與學生注意事項

- 【考招分離】，請注意各入學管道重要日程及簡章。
- 各管道錄取後，請務必於**期限內**辦理報到或放棄，以確保流用名額之正確性，**完成放棄手續後，始得參加本年度其他入學管道**。
- 對於沒有簡章或不符合簡章招生規定之行為，勿隨意同意招生學校就讀。
  - 保管好畢業證書。
  - 勿隨意繳交入學相關費用。
  - 有問題請向主管機關或主委學校反應，請求協助。



# 諮詢專線、網站

- 諮詢專線：

- ◆管道(一)：各國中教務處或輔導處

- ◆管道(二)：宜蘭縣政府諮詢專線  
03-9251000#2675

- ◆管道(三)：宜蘭區免試入學委員會(羅東高工)  
03-514196 # 201、#203

- ◆管道(四)：宜蘭考區國中教育會考試務會  
(宜蘭高中) 03-9324153 #121

# 諮詢專線、網站

- 諮詢網站：



- ◆ 國中畢業生適性入學宣導網：

<https://shs.k12ea.gov.tw/site/adapt-k12ea>

- ◆ 國中教育會考全國試務會



<https://cap.rcpet.edu.tw/NEAC/HomePage/default>

- ◆ 技專校院招生策略委員會

<https://www.techadmi.edu.tw/>



每個年輕生命都像一顆種子，  
只要土壤對了，種子就能發芽

(天下,410。P.48)







12年國民基本教育  
宜蘭區適性入學宣導

宣講完畢 感謝聆聽